

交通部觀光署阿里山國家風景管理處

豐山地區石盤谷遊憩設施改善工程  
設計期間生態檢核服務計畫書

主辦單位：交通部觀光署阿里山國家風景區管理處  
承辦單位：浸水營生態顧問有限公司

中華民國114年1月



# 目錄

壹、計畫目標 .....	6
貳、生態檢核作業執行方法說明 .....	7
一、基本設計及細部設計階段.....	8
二、施工階段.....	8
三、資料公開.....	11
參、生態檢核執行成果 .....	11
一、環境概述.....	12
二、生態資源.....	17
三、施工期間可能造成干擾及友善措施.....	24
四、環境保全對象及敏感區位圖.....	25
五、異常狀況處理流程說明.....	33
肆、預期成效與R. G. B. 操作模式應用 .....	35
本案生態檢核操作之預期效益.....	38
伍、附件 .....	40
附件一、潛在保育類列表.....	40
附件二、資料集及其資料筆數.....	45
附件三、環境友善措施檢核表.....	50
附件四、執行團隊學經歷.....	52
附件五、現勘紀錄.....	54

## 圖目錄

圖 1、生態檢核原則、順序及內涵	7
圖 2、異常狀況處理流程圖	10
圖 3、國土綠網分區及本案之相對位置	14
圖 4、施工點位目前土地利用情況	14
圖 5、保護區、保安林等相對位置	15
圖 6、三工區其相對位置與水系	15
圖 7、週邊水系及集水區	16
圖 8、工區植群圖	16
圖 9、本案預定地及鄰近區位之生物資料集	17
圖 10、被子植物之原生與外來相對比例	20
圖 11、蝸牛與貝類之原生及外來種比例	20
圖 12、鳥類之原生及外來種比例	21
圖 13、本地區地區生物資訊分布情況	22
圖 14、本案可能關注物種分布	22
圖 15、豐山地區路殺分布	23
圖 16、本案及週邊地區生物資訊熱區	23
圖 17、本案之ESA 衛星影像棲地判別結果	24
圖 18、工區一之棲地分類	27
圖 19、工區一植群圖	27
圖 20、工區一之環境敏感區位圖	28
圖 21、工區二之植群圖	29
圖 22、工區二之環境敏感區位圖	29
圖 23、工區三之植群圖	31
圖 24、工區三環境敏感區位圖	31
圖 25、本案之生態檢核進行流程	32
圖 26、針對週邊區域可能經過之喬木保全判斷建議	33
圖 27、本案之異常狀況處理流程	35
圖 28、不同階層其於議題結合程度與跨域聚焦重點差異	36
圖 29、方案規劃架構	37
圖 30、R. G. B. 操作模式於各階段之考量及方向	38
圖 31、豐山地區盤石谷遊憩設施改善工程三工區位置圖	54
圖 32、現勘人員記錄	55
圖 33、工區步道全區圖	55
圖 34、石盤谷吊橋	56
圖 35、石盤谷吊橋下方溪流	56
圖 36、步道現況	56
圖 37、餐飲服務區	56
圖 38、步道旁行水區	57

圖 39、既有砌石步道上青苔 .....	57
圖 40、既有涼亭(3) .....	57
圖 41、步道上傾倒竹叢 .....	57
圖 42、步道周邊植被相 .....	57
圖 43、步道周邊植被相 .....	57
圖 44、步道邊坡砌石溝 .....	58
圖 45、步道周邊植被相 .....	58
圖 46、既有涼亭(4) .....	58
圖 47、勇者之路 .....	58
圖 48、勇者之路 .....	58
圖 49、步道上倒木 .....	58
圖 50、倒木及步道損毀 .....	59
圖 51、勇者之路大型岩盤裸露區域 .....	59
圖 52、石鼓盤大橋周邊既有木欄杆整修施工位置 .....	60
圖 53、石鼓盤大橋西側既有木欄杆及臨近植被 .....	60
圖 54、石鼓盤大橋西側既有木欄杆及臨近植被 .....	60
圖 55、石鼓盤大橋西側既有木欄杆及臨近植被 .....	61

## 表目錄

表 1、環境保全對象類型 .....	8
表 2、各階段之不同單位可進行及應注意事項 .....	12
表 3、各類群保育類物種數表 .....	17
表 4、施工期間環境影響與因應對策表： .....	24
表 5、RGB操作模式及評估表 .....	38

## 壹、計畫目標

本計畫書係依據行政院公共工程委員會108年5月10日工程技字第10802000380號函修正「公共工程生態檢核機制（名稱修正為公共工程生態檢核注意事項）」、109年11月2日工程技字第1090201171號函、110年10月6日工程技字第1100201192號函、112年07月18日工程技字第1120200648號函修正「公共工程生態檢核注意事項」及交通部觀光局各國家風景區管理處觀光工程生態檢核作業方案（113年1月25日觀景字第1134000111號函第2次修正）訂定之生態檢核原則進行計畫內容及執行方法擬定。

以公共工程委員會所提出之公共工程生態檢核注意事項而言，其主要基於生態保育、公民參與及資訊公開為原則，其檢核流程將工程依其生命週期分為工程計畫核定、規劃、設計、施工及維護管理等五階段，藉由迴避、縮小、減輕及補償之順序進行生態保育策略考量（圖1、生態檢核原則、順序及內涵）。本案將基於「公共工程生態檢核注意事項」為核心原則，以「行政院農業委員會農田水利署生態檢核注意事項」為作業準則，針對工程規劃、設計及施工等階段，減輕工程執行對生態環境造成之負面影響，並秉生態保育、公民參與及資訊公開之原則，加強生態保育促進民眾瞭解治理內容，以積極創造優質之環境，同時一運作良好之生態檢核作業其應具備下列特性，分述如下：

- 著重於生物多樣性乃至於生態系統功能及整體服務性價值的考量為生態檢核之目標
- 藉由生態專業人員於每階段參與同時保持資訊公開為生態檢核制度的方法
- 基於「環境友善」（Environmental Friendly）原則
- 著重於自政策面的改變、設計面的改善，施工面的改良、維護面的轉變，假全生命週期考量的原則
- 生態專責人員由外圍的監督轉變成內化的參與機制。

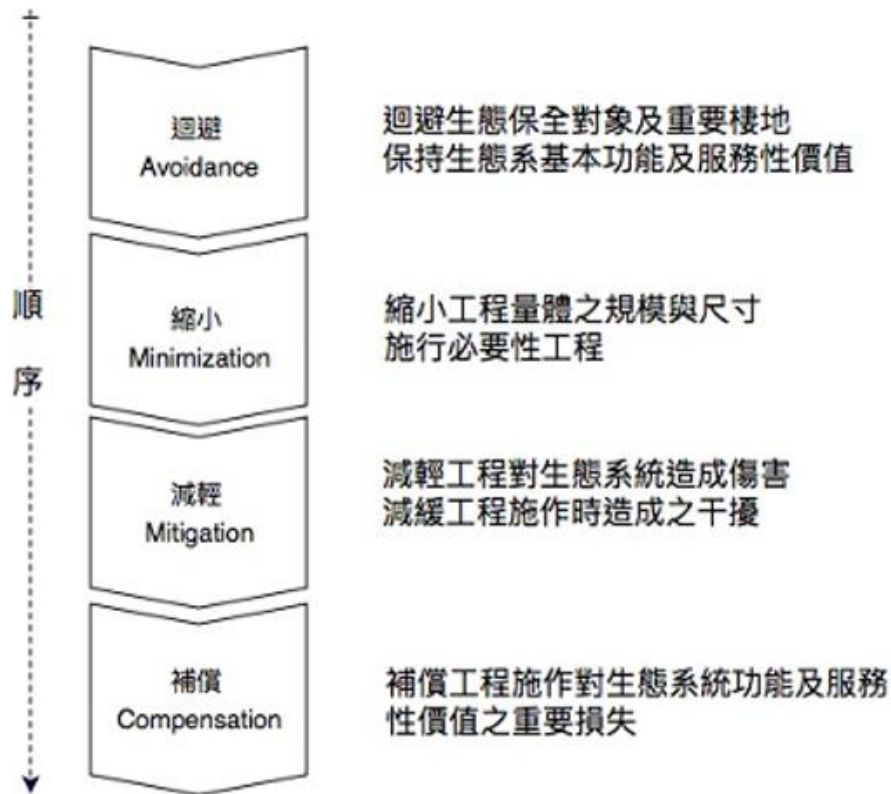


圖 1、生態檢核原則、順序及內涵

## 貳、生態檢核作業執行方法說明

生態檢核其整體而言著重於生物多樣性乃至於生態系統功能及整體服務性價值的考量為生態檢核之目標，而藉由生態專業人員於每階段參與同時保持資訊公開為生態檢核制度的方法，其基礎則類似「環境友善」(Environmental Friendly)原則 (Boxall, 2018; Minton & Rose, 1997; Tsarevsky & Matyjaszewski, 2007)，然不同於多數以消費行為為取向的立場，其著重於自政策面的改變，設計面的改善，施工面的改良及後續維護面的轉變，假全生命週期考量的原則，並將生態專責人員由外圍的監督轉變成內化的參與機制。

整體生態資料蒐集、調查及評析原則分述如下：

1. 記錄、分析生態現況：瞭解施工範圍內之陸水域生態、生態關注區域，作為工程選擇方案與辦理後續生態環境監測之依據，應就工程地點自然環境及工程特性，採取合適之生態資料蒐集或調查方法。
2. 善用、尊重地方知識 (Traditional Ecological Knowledge, TEK)：透過訪談當地居民瞭解當地對環境之知識、文化、人文及土地倫理，除補充鄰近生態資訊，為尊重當地文化，可將相關物種列為關注物種，或將特殊區域列為重要生物棲地或生態環境敏感區域。

3. 生態保育的概念融入工程方案：為掌握工程施工過程中環境變動與評估生態保育措施執行成果，於施工前、施工中及完工後進行生態調查，以適時調整生態保育措施。

## 一、基本設計及細部設計階段

此階段之工作重點在確認工程範圍及生態保全對象，將生態保育概念融入工程方案，以評估工程擾動對生態環境的影響程度，得繪製生態關注區域圖，以圖面呈現生態價值高、應予以保全之環境區位，藉以降低工程擾動，並提出生態保育對策(迴避、縮小、減輕、補償)，研擬生態保育措施及工程方案。

同時進行歷史生態資料收集及篩選，配合現勘時之生態調查，以確認環境生態棲地現況及明顯可辨別之環境保全對象(表 1、環境保全對象類型)，其設定原則如下所述：

1. 有目標物種；關注物種：如：石虎、灰面鷲
2. 針對特定範圍；針對特定棲地：淺山、溪流、濕地、海岸、保安林
3. 明顯易辨識：監造及施工人員易辨識
4. 考量工程施作：生態檢核目的在於減少對環境干擾，而非阻止工程
5. 考量實際保育成效：主管機關於維管期後易於評估
6. 對於環境系統功能有明顯助益或降低干擾：
7. 具彈性及可調整：適時、適地、適性

表 1、環境保全對象類型

自然物	足以構成環境棲地主體架構骨幹
	移除或毀損可能造成小區域範圍生態系崩解
人為物	具人文歷史價值
	具地方特色
	法定或非法定之古蹟或遺址
(假借)非特定物	藉由保全地標、地上物或特定目標方式，為達特定目的

## 二、施工階段

都市及其市郊之工程建設，無論是公共建設或私人開發，均應依工程生命週期分為工程核定、規劃設計、施工與維護管理等四階段，並於各階段中檢視潛在及現有之環境生態情況，及考量施工後之環境變化衝擊。藉由生態專責人



員檢核，及民眾參與及資訊公開方式，前者可減少環境衝擊，後者則藉由主動公開資訊，可避免工程之負面印象。進入施工階段後，依循其規劃設計階段生態檢核成果，依迴避、縮小、減輕及補償之生態檢核原則及順序進行施作，更應著重於施工期間之生態檢核執行、施工範圍及鄰近區域之環境敏感地圖標示等部份。

施工期之生態檢核內容除依循生態檢核作業計劃書之作業流程外，並應確認環境保全對象、檢核表填寫、異常狀況處理表及處理流程等，而自主檢查表之自主檢查項目應由生態背景專業人員列出且應明確可行，再由施工人員填寫執行狀況。

本計畫之生態檢核目的將以環境敏感區位標示、降低施工中之干擾，並且在不影響現有設計及施工進度下，提供環境友善措施之建議。並依據公共工程生態檢核注意事項，針對本工程之異常狀況處理流程如圖 2、異常狀況處理流程圖所示，主要可能異常狀況如下：

- 監造單位與生態人員發現生態異常
- 預定保留建物或老樹被剷除
- 水域動物暴斃
- 鄰近水體水色或水質異常
- 環保團體或在地居民陳情等事件
- 其它上述未載明之生態相關事件

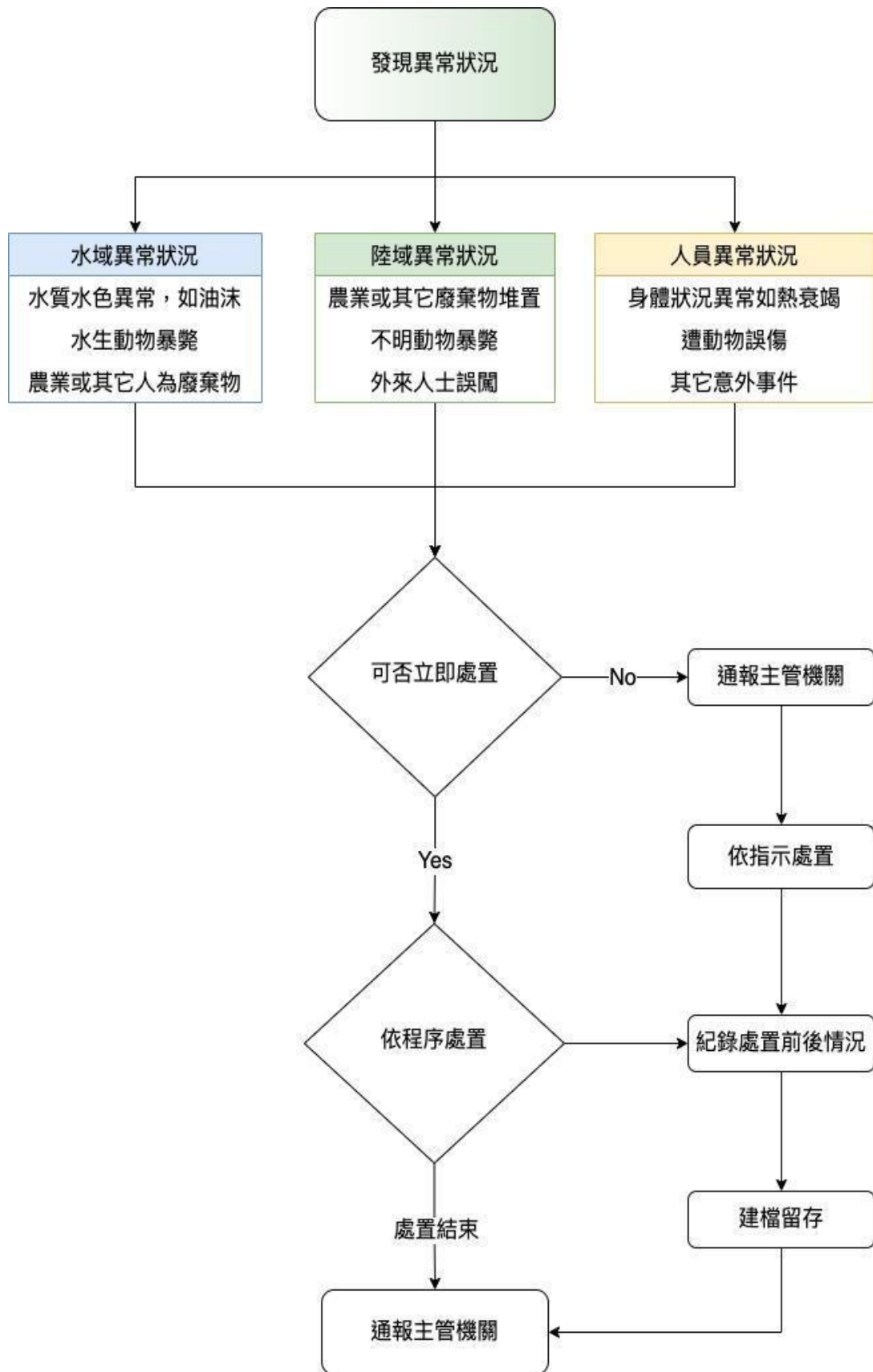


圖 2、異常狀況處理流程圖

### 三、資料公開

基於公共工程生態檢核注意事項之資訊公開原則，本生態檢核作業之生態調查將利用 iNaturalist 及 eBird 等兩套目前臺灣常用且已直接資料串聯至台灣生物多樣性網絡 (Taiwan Biodiversity Network, TBN)，該平台由生物多樣性研究所架設，以行政院國家發展委員會、行政院農業部資訊中心、行政院農業部林務署，並由行政院農業部生物多樣性研究所負責建立與維運，致力於運用生態調查開放資料，提供臺灣野生生物分布查詢的線上服務平台。

### 參、生態檢核執行成果

本案將以生態檢核注意事項為核心，除採 M. O. R. A 為執行手段進行檢核作業外，同時並將以 NbS 為考量方向納入設計建議方向，於 M. O. R. A 執行手段與效益分述如下：

1. 確認保全主體、調整設計方向 (Modify Objectives)：物種層面指認及調整，提供設計單位參考
2. 保全對象評估 (Objectives Identification)：棲地層面指認與設定，提供施工單位參考
3. 干擾降低 (Disturbance Reduce)：施工方式之調整，提供施工單位參考
4. 評估成本及效益 (Assessment)：棲地回復情況評估，提供主管機關參考；淨零排放之可能性，提供主管機關參考

生態檢核制度與環境影響評估最大的差異點在於，其針對的是針對小尺度、小範圍及特定物種、環境進行保育規劃，自工程計畫核定、規劃、設計、施工及維護管理等五階段，以工程全生命週期的方式進行檢核，並引進生態專責人員及公民參與方式，利用檢核表、自評表減少作業疑慮與提供施工參考，其於各階段於不同角色之應注意事項如下表 2、各階段之不同單位可進行及應注意事項，而生態團隊提供之生態檢核效益如下所述。

1. 提供施工期生態檢核及環境友善措施之建議與協助檢核
2. 提出之生態保育對策與工法，並協助確保生態保全對象、生態關注區域完好與維護環境品質，同時提供水陸域動物潛在廊道規劃建議。
3. 協助施工及監造團隊了解生態檢核概念，並予以落實至施工期間。協助宣導生態檢核概念及生態檢核表填寫，並定期協助進行生態檢核工作，並提供施工期間之生態環境變化情況。

表 2、各階段之不同單位可進行及應注意事項

期間	可進行作為				
	主管機關	設計監造	施工營造	生態專責	民間團體
提報、設計	- 確認工程目的 - 篩選工程數量	- 提供環境友善作法 - 調整設計方向		- 提供環境敏感圖資 - 提供可能友善作為	- 主動並蒐集正確資訊 - 培養環境政策參與能力
施工	- 保持工程彈性 - 預備維管作業	- 注意施工方向及作為	- 工程管理 - 反應環境異常狀況	- 協助確認環境敏感區位 - 確認環境異常狀況	- 維持環境參與能量 - 提出有效且能實行之建議
維管	- 注意工程效益 (工程 & 環境) - 評估淨零碳排時程			- 評估工程效益 - 評估生態回復情況	

## 一、環境概述

本案位屬國土生態保育綠色網絡建置計畫之西南分區<sup>1</sup>，然本案夾於西六<sup>2</sup>、西七<sup>3</sup>、西南五<sup>4</sup>、之間，並未隸屬於其中，但仍建議將此幾區位均考量入內<sup>56</sup>。此區域的重點關注動物包括草鴉、環頸雉、黑鳶、八色鳥、灰面鵟鷹、黃鸝、鎖鍊蛇、金線蛙、以及日本鰻鱺。重點關注的植物包括探芹草、疣柄魔芋、以及刺芙蓉。此區域的指認目的是推動友善農業、減少農藥使用、與社區協力維護淺山地區之里山環境，以營造適合草鴉、黑鳶、黃鸝等生物之棲地，維護農田水圳，並減少動物路殺。(圖 3、國土綠網分區及本案之相對位置、圖 4、

<sup>1</sup> 西南部氣候呈乾濕季分明的特徵。此區年均溫高、溫度季節性不明顯，但降水呈明顯季節性，且山區年降水量高，氣候分區與南部及恆春半島相似。

<sup>2</sup> 西六區涵蓋之行政區：南投縣竹山鄉、鹿谷鄉、水里鄉、信義鄉。

<sup>3</sup> 西七區涵蓋之行政區：雲林縣大埤鄉、斗南鎮、斗六市、林內鄉、古坑鄉、元長鄉。

<sup>4</sup> 西南五區涵蓋之行政區：嘉義縣梅山鄉、竹崎鄉、番路鄉、中埔鄉、阿里山鄉、大埔鄉。臺南市白河區。高雄市那瑪夏區、桃源區

<sup>5</sup> 西南五位於嘉義梅山至高雄桃源山區之淺山森林廊道，海拔較高，有山麻雀分布其中，故關注本區淺山生態系及里山地景兼豐富的生物多樣性，與山麻雀活動場域，涵蓋楠梓仙溪野生動物保護區(含重要棲息環境及重要濕地)、玉山國家公園等重要的保護(留)區。

<sup>6</sup> 為綠網計畫曾文溪中游河川復育示範案例，本區保育議題在於河川串聯森、川、里、海的橫向連結，並關注歷年來河相發生的變化，以及該區關注位置。〔動物〕穿山甲、食蟹獾、麝香貓、黃喉貂、熊鷹、山麻雀、黑鳶、八色鳥、灰面鵟鷹、黃魚鴉、黃鸝、食蛇龜、白腹遊蛇、百步蛇

施工點位目前土地利用情況、圖 5、保護區、保安林等相對位置、圖 6、三工區其相對位置與水系、圖 7、週邊水系及集水區、圖 8、工區植群圖)

本案目前為細設階段，共分成三個工區：工區一為石盤谷步道（含吊橋）週邊維護整修、工區二為石鼓盤大橋西側人行道旁既有木欄杆整修、工區三為新建蛟龍瀑布臨溪觀景台。

工區一步道長約2公里，步道起始處及0K+420處設有停車空間。0k+140處有一座吊橋，0K+580處有餐飲服務區，於0K+920及1K+340處設有兩座涼亭，並於部分路段設有休憩平台。以上均為本步道原既有之設施。全區步道穿越林地下方，部分路段臨水。步道末端處1k+320至2k+017段為一環狀步道，其中1K+320至1k+580段之步道路徑大多為原地岩盤地型，臨溪側設有欄杆及鍊條扶手，但1k+480處無固定地面之保護措施，僅有固定在樹周圍的繩索可供使用。步道周邊水域水質清澈，林相豐富，地表植被覆蓋度高，除後段部分岩盤區域外，未見其它裸露地。本工區之工項主要為既有吊橋設施維護、既有步道與平台之修繕、步道全線及步道側邊砌石溝清理、既有涼亭屋頂以及餐飲服務區之修繕。

工區二之施工區域位於石鼓盤大橋西側，施工內容為人行道路邊既有木欄杆整修施工。工區南側為社後坪至豐山部落聯絡道之既有道路，工區北側為一斜坡，木欄杆外有植被披覆：緊臨人行道處為長草區，後有喬木散布。

工區三為石鼓盤溪邊之臨溪觀景台之新設工程。此觀景台位於未登錄地號區域內，緊臨石鼓盤溪高灘地，常流水水質清澈，行水區內巨石林立，周邊臨溪植被為長草區，後方喬木生長良好，地表植被覆蓋度高。

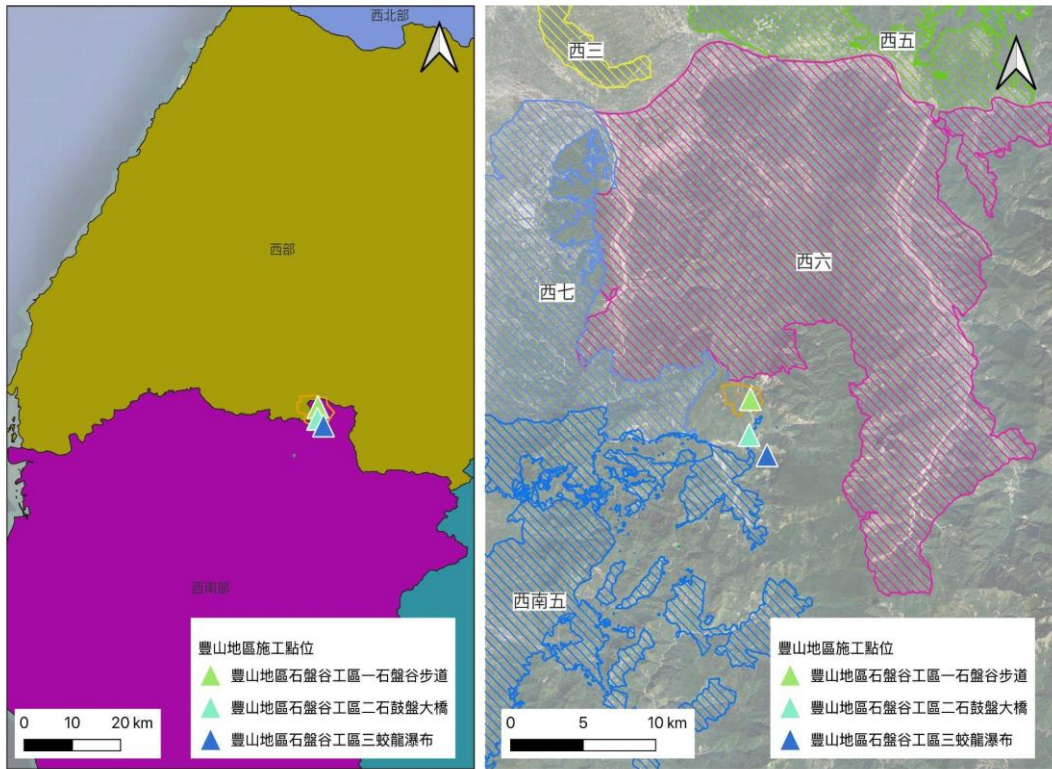


圖 3、國土綠網分區及本案之相對位置



圖 4、施工點位目前土地利用情況



圖 5、保護區、保安林等相對位置

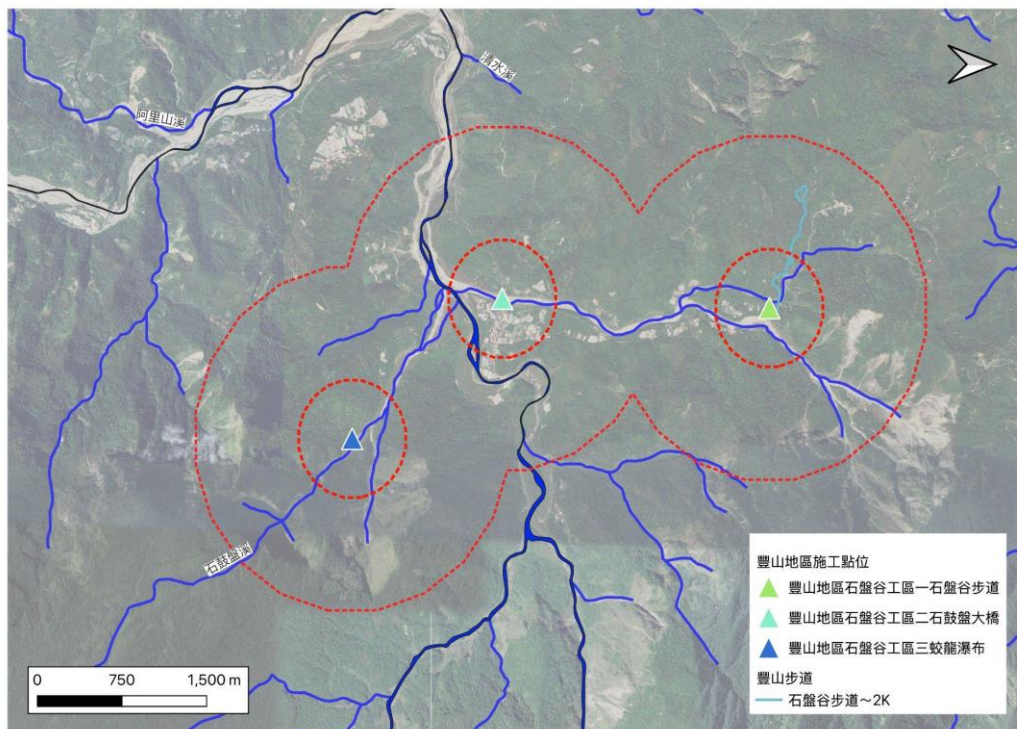


圖 6、三工區其相對位置與水系

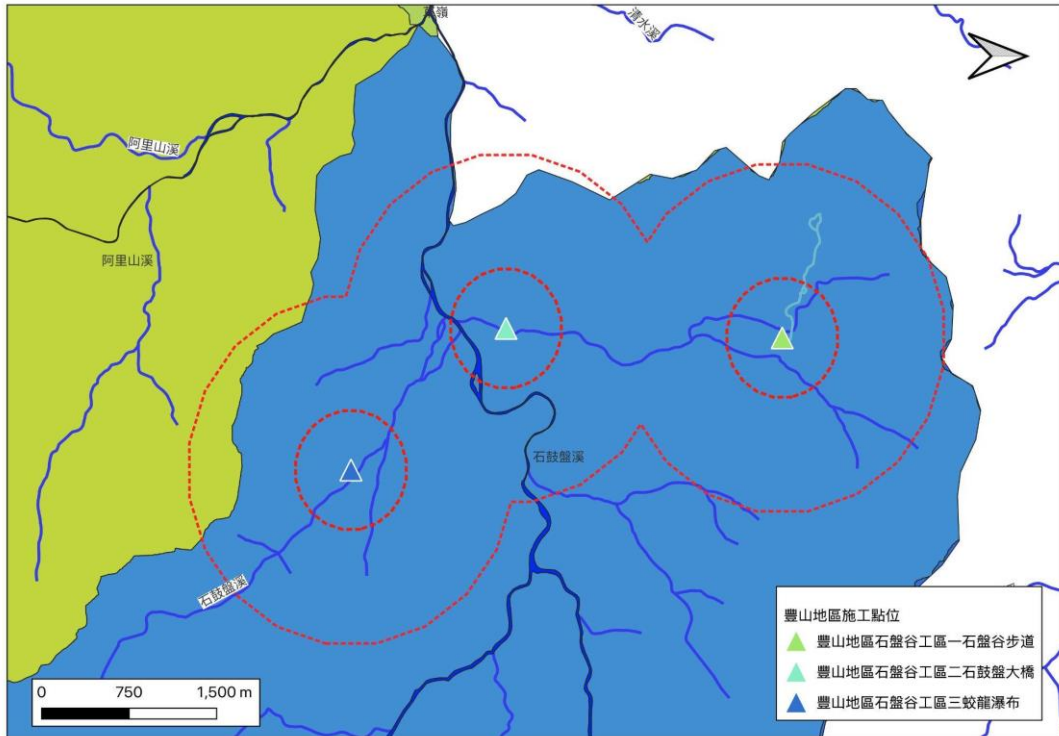


圖 7、週邊水系及集水區

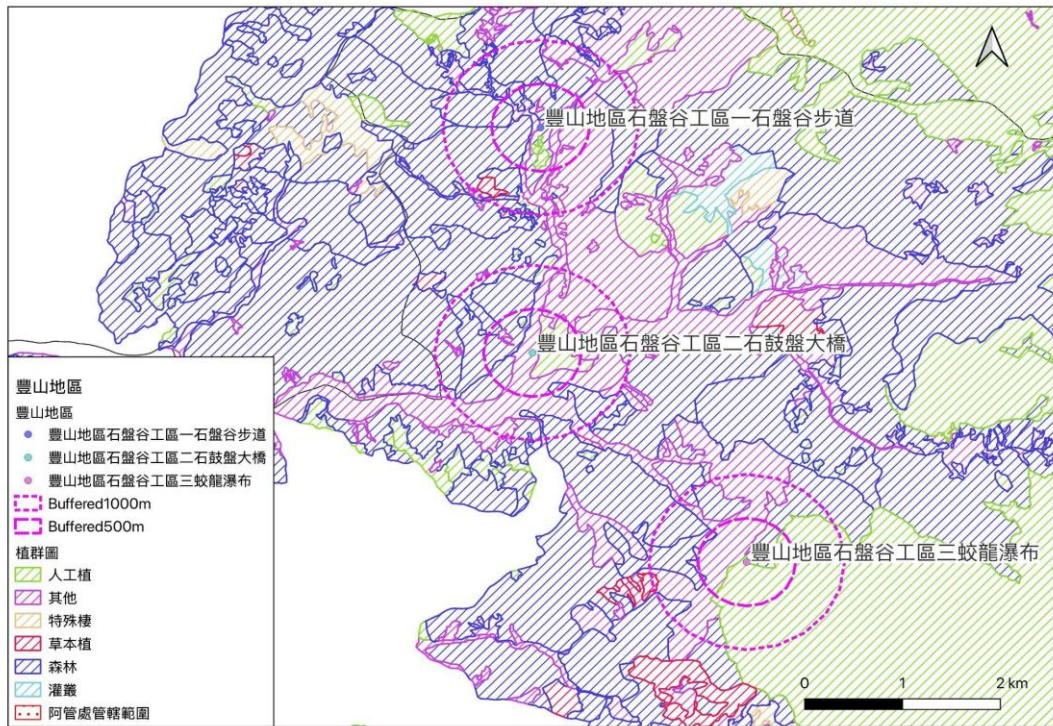


圖 8、工區植群圖



## 二、生態資源

針對本案預定施工範圍為核心（空間範圍=120.731547, 23.514893 半徑5公里，搜尋時間：2024-12-23），向外擴展5km做為範圍界定，收集現地目前已知之生物資訊，共取得95個資料集，63,632筆資料，其中以鳥類資料為最多，而本地其周邊環境情況良好，故亦有極高之蛾類資料、蜘蛛，另由於週邊道路車輛來往情況頻繁，故亦有74筆路殺資料，相關資料集之呈現如圖 9、本案預定地及鄰近區位之生物資料集及附件一、二所示。

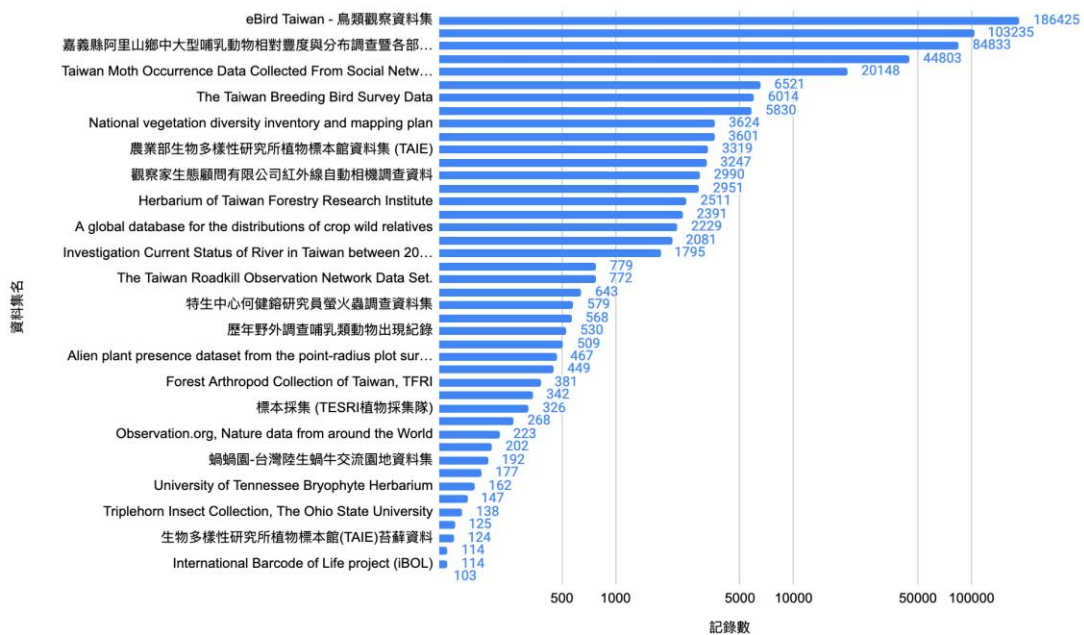


圖 9、本案預定地及鄰近區位之生物資料集

資料來源：臺灣生物多樣性網路（搜尋時間：2024-12-23；搜尋條件：空間範圍=120.731547, 23.514893）

針對現有資料庫進行初步資料篩選，其物種組成以鳥類為主，針對各物種類群之保育類如下表所示，而各物種含原生與外來種組成，整合其出現點位及熱區如下圖 10、被子植物之原生與外來相對比例、圖 11、蝸牛與貝類之原生及外來種比例、圖 12、鳥類之原生及外來種比例、圖 13、本地區地區生物資訊分布情況、圖 14、本案可能關注物種分布。

表 3、各類群保育類物種數表

類群	科名	文化資產保存法：珍貴稀有植物	其他應予保育之野生動物	珍貴稀有保育類野生動物	瀕臨絕種保育類野生動物
甲蟲類	天牛科		1		
	叩頭蟲科			1	
	金龜子科		1		

	螢科			1	
甲蟲類 總計			2	2	
兩棲類	山椒魚科			1	1
	赤蛙科		1		
	樹蛙科		1	2	
兩棲類 總計			2	3	1
爬行類	水蛇科		1		
	地龜科				1
	飛蜥科			1	
	蛇蜥科			1	
	黃頷蛇科		2		
	蝙蝠蛇科		1	1	
	蝮蛇科		1	1	
爬行類 總計			5	4	1
哺乳類	牛科		1		
	穿山甲科			1	
	鹿科		1		
	貂科		2		
	熊科				1
	獐科		1		
	靈貓科			1	
哺乳類 總計			5	2	1
魚類	爬鰻科		1	1	
魚類 總計			1	1	
鳥類	八色鸚科			1	
	山雀科		2	2	
	山椒鳥科			1	
	王鶉科			1	
	伯勞科		1		
	岩鷲科		1		
	隼科			3	
	啄木鳥科			2	
	梅花雀科		1		
	雀科		1		
	麻雀科				1
	椋鳥科			1	
	雁鴨科			1	
	黃鸝科			1	
	雉科		1	3	
	鳩鴿科			1	
	鴉科		1		

	噪眉科		3	4	
	燕鴿科		1		
	鷓鴣科			10	
	戴菊科		1		
	繡眼科		1		
	鴉科			1	
	鶇科			1	
	鵲科			1	
	鶉科		5	1	
	鷓科		2		
	鷹科			16	1
鳥類 總計			21	51	2
裸子植物	紅豆杉科	1			
裸子植物總計		1			
蝶類	鳳蝶科		2		
蝶類 總計			2		
總和		1	38	63	5

### 被子植物

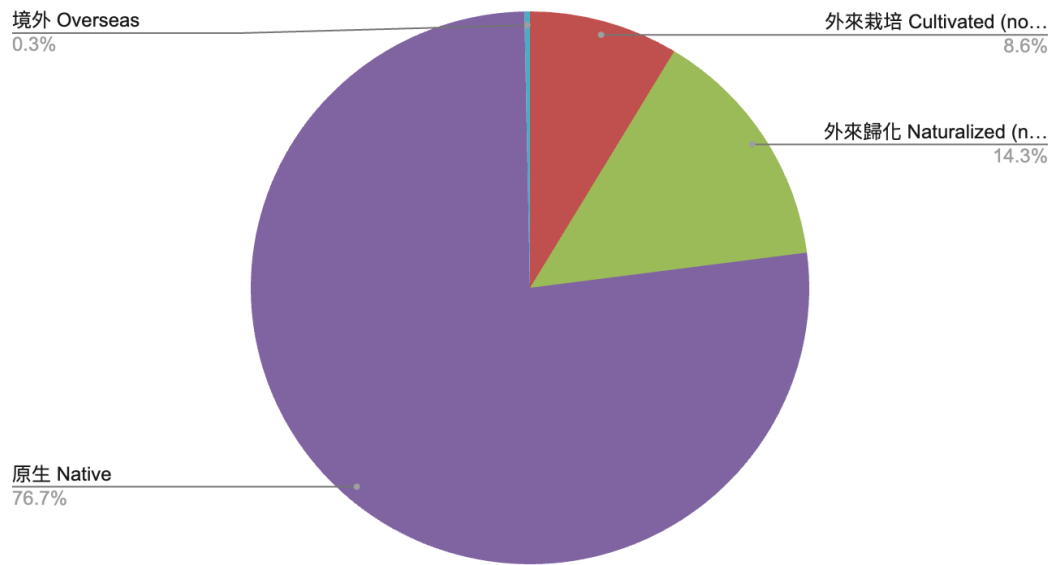


圖 10、被子植物之原生與外來相對比例

### 蝸牛與貝類

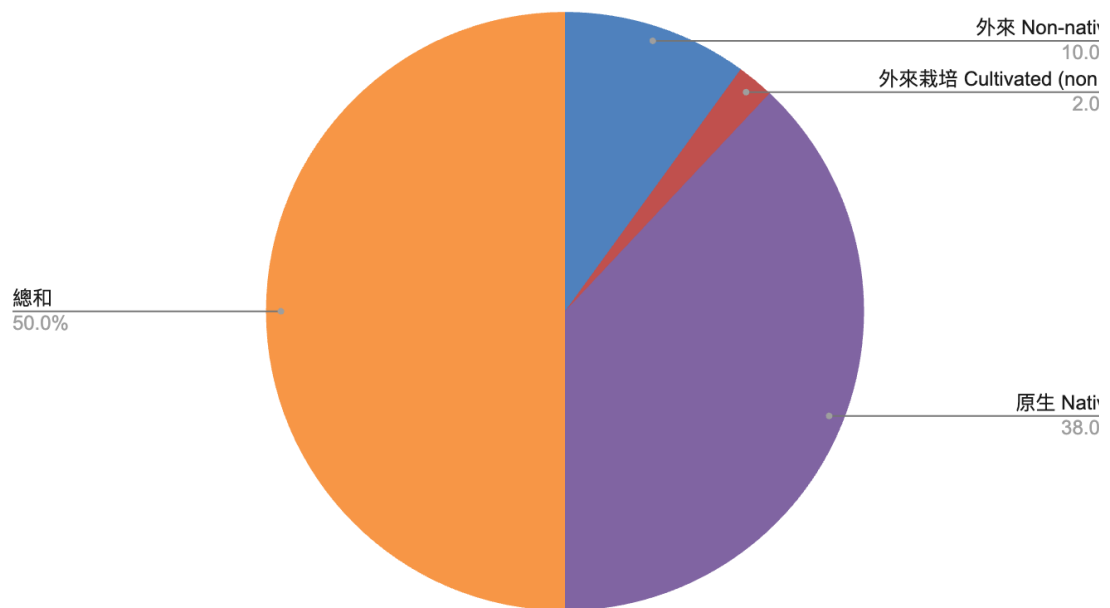


圖 11、蝸牛與貝類之原生及外來種比例

鳥類

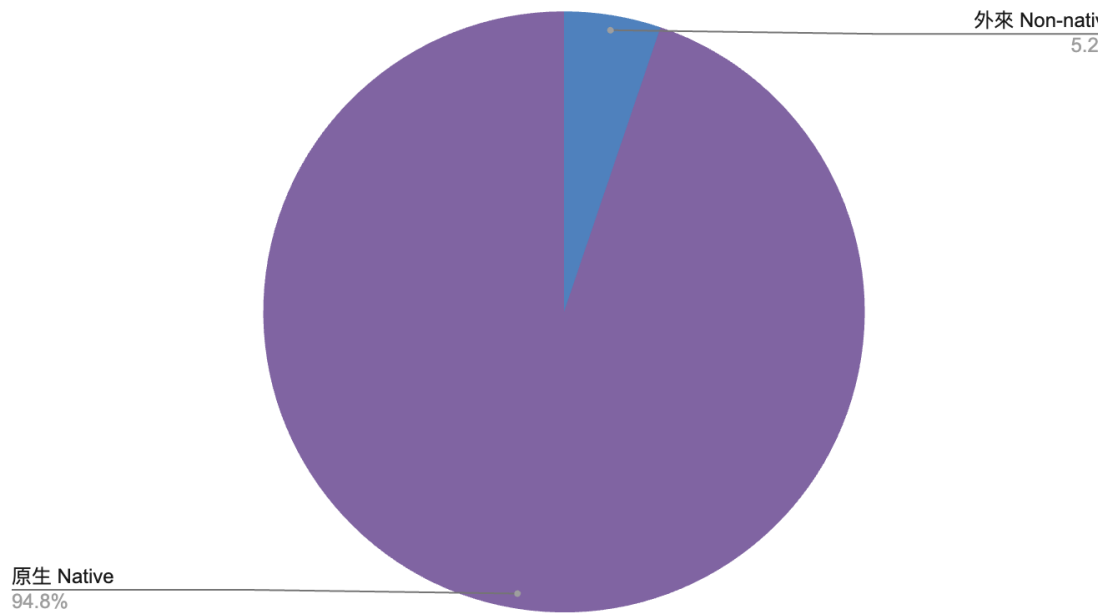


圖 12、鳥類之原生及外來種比例

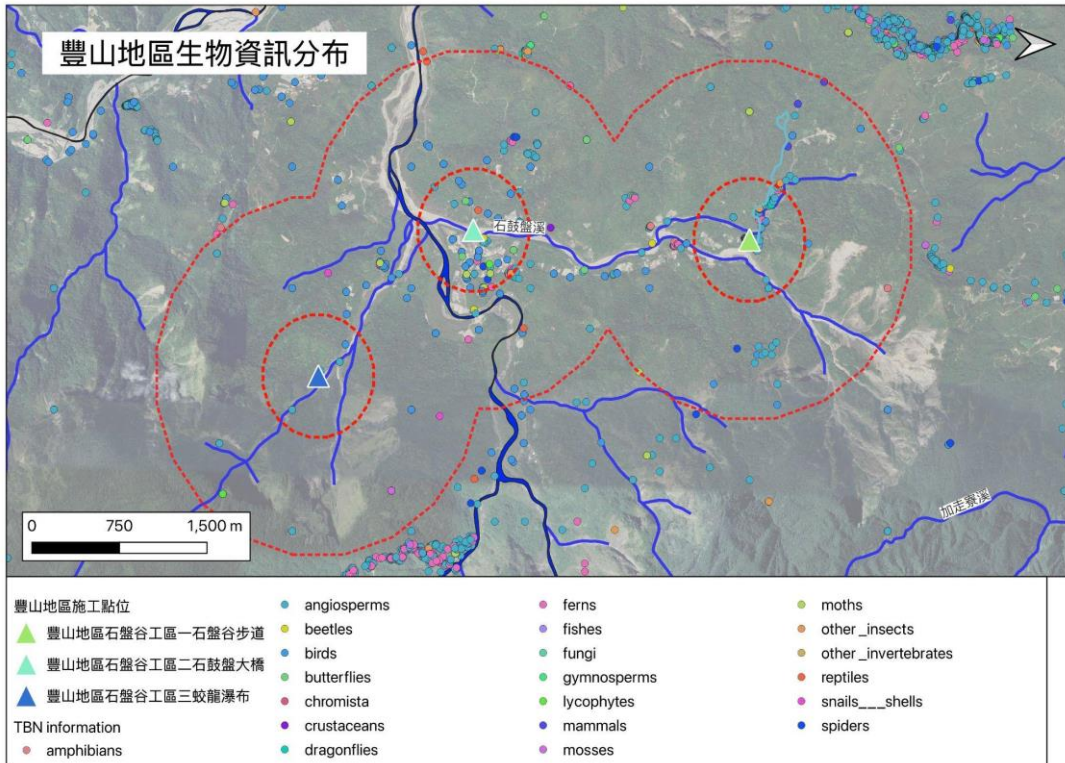


圖 13、本地區地區生物資訊分布情況

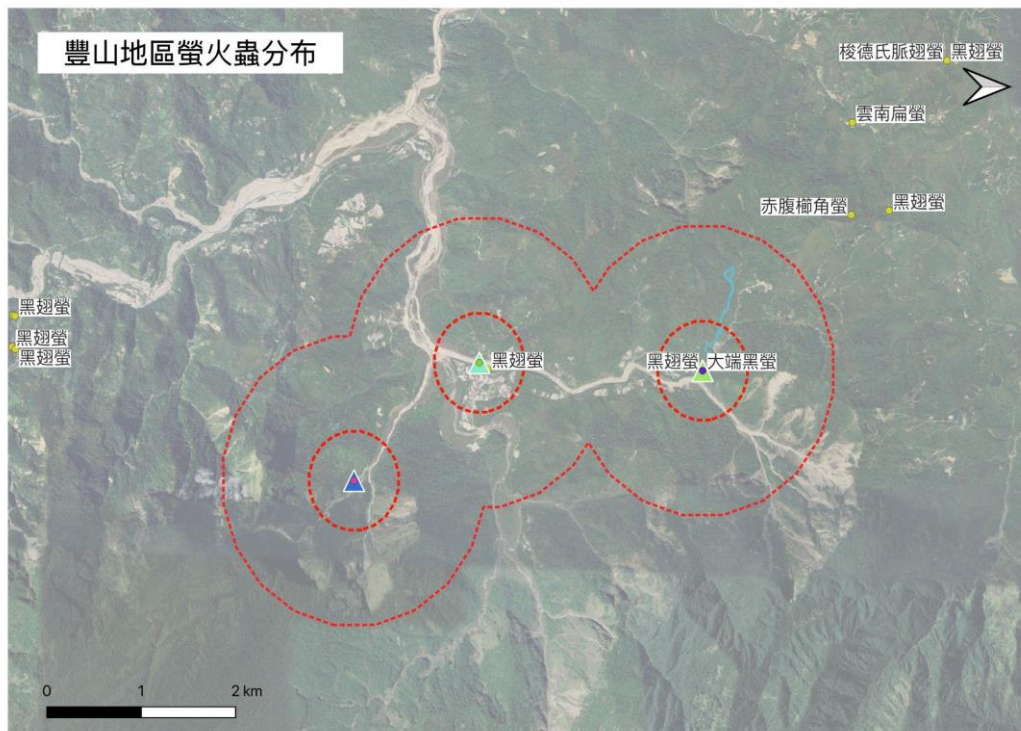


圖 14、本案可能關注物種分布

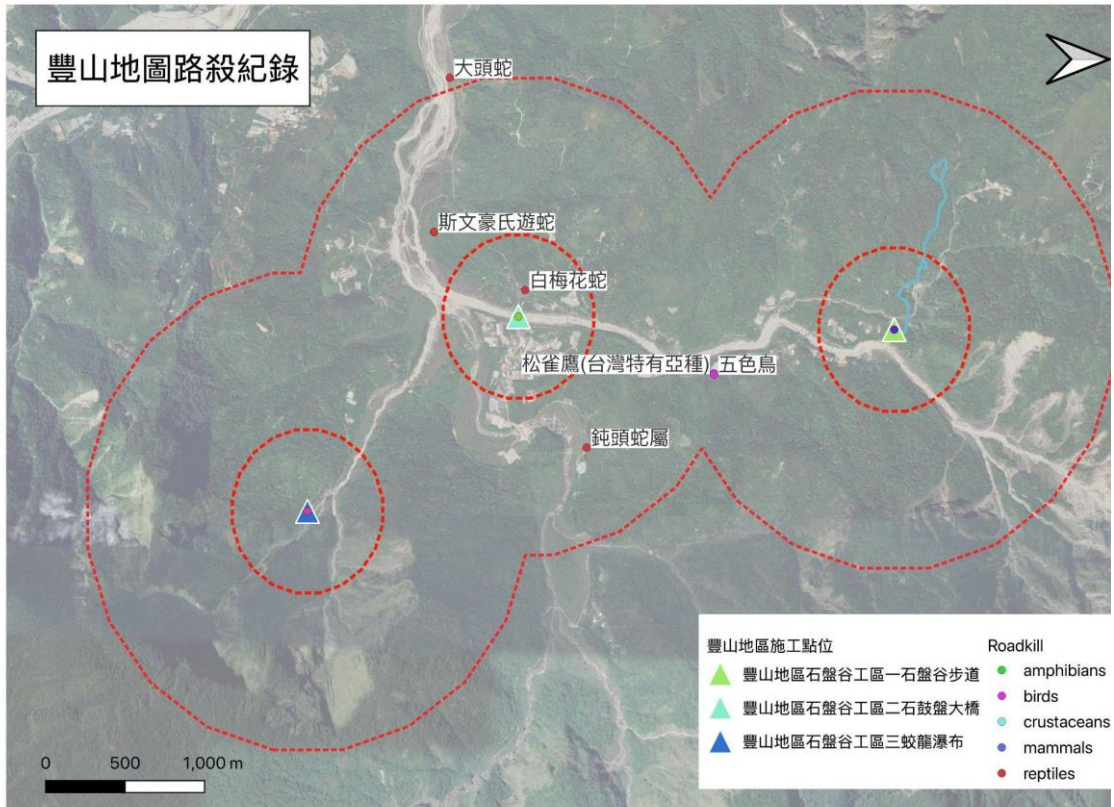


圖 15、豐山地區路殺分布

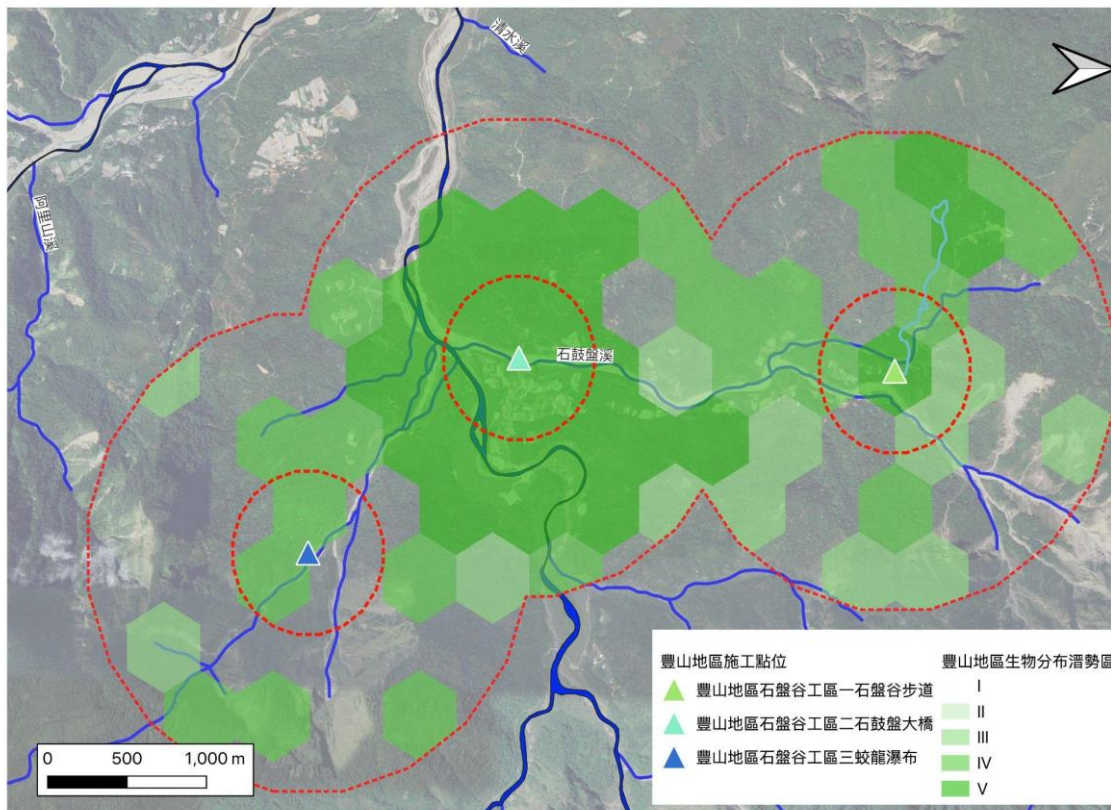


圖 16、本案及週邊地區生物資訊熱區

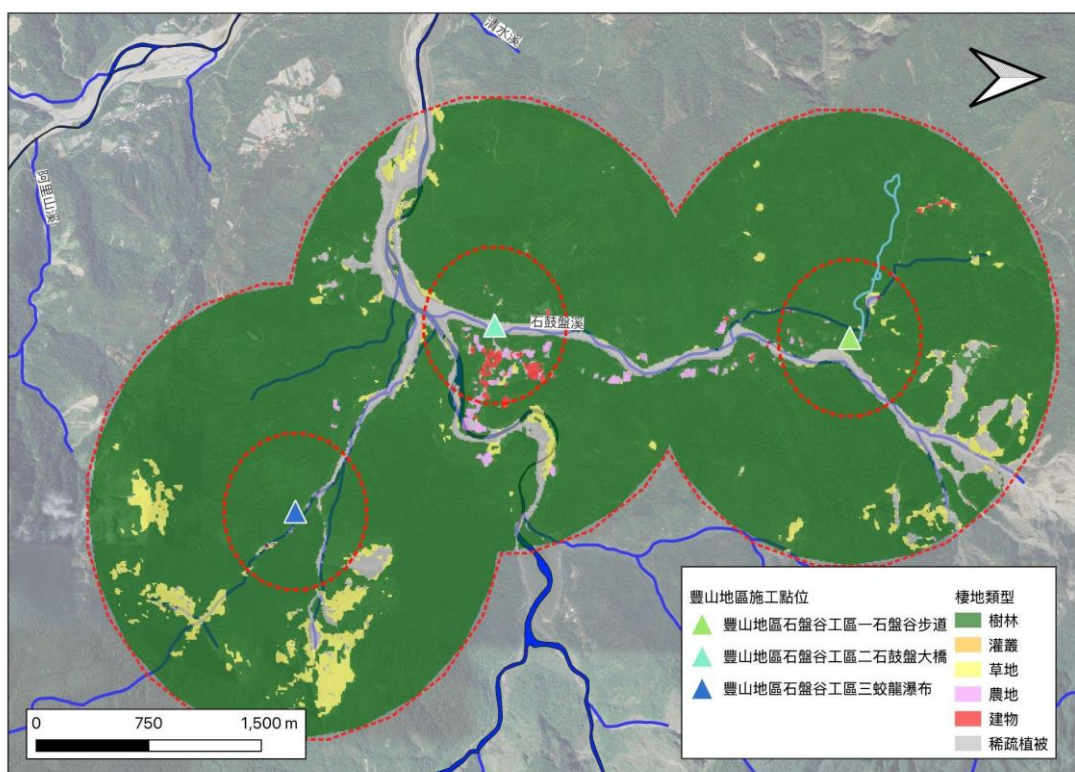


圖 17、本案之ESA 衛星影像棲地判別結果

### 三、施工期間可能造成干擾及友善措施

由於本案三工區環境差異大，因此針對工程進行可能造成之影響及其可因應對策，分述如下表 4、施工期間環境影響與因應對策表：

表 4、施工期間環境影響與因應對策表：

工區	周邊環境類型	施工可能產生影響	因應對策
工區一	<ul style="list-style-type: none"> <li>既有建築物</li> <li>既有步道</li> <li>既有吊橋</li> <li>林地</li> <li>行水區</li> <li>巨型岩盤</li> </ul>	<ul style="list-style-type: none"> <li>施工機具造成傷害</li> <li>施工擾動影響野生動物活動</li> <li>施工中物品掉落溪床</li> <li>施工中所產生的垃圾可能吸引野生動物或野狗前來覓食</li> </ul>	<ul style="list-style-type: none"> <li>避開動物活動高峰期施工(晨昏及夜間)</li> <li>降低施工噪音</li> <li>施工範圍設置臨時圍籬或警示帶</li> <li>施工操作時勿超出施工範圍</li> <li>工區周圍設置警示標誌</li> <li>臨水工區設置防墜落網</li> <li>工區內或緊臨工區之胸徑&gt;50公分健康老樹須包稻草蓆保護，並圍警示帶標示</li> </ul>



			<ul style="list-style-type: none"> <li>工區垃圾須集中管理，置於加蓋垃圾桶內，並於當日攜出丟棄</li> </ul>
工區二	<ul style="list-style-type: none"> <li>既有道路</li> <li>既有橋樑</li> <li>草地及散生喬木</li> </ul>	<ul style="list-style-type: none"> <li>施工區域可能影響人行道及行車動線</li> <li>施工中所產生的垃圾可能吸引野生動物或野狗前來覓食</li> </ul>	<ul style="list-style-type: none"> <li>施工區域設置臨時圍籬或警示帶</li> <li>工區周圍設置警示標誌</li> <li>施工操作時勿超出施工範圍</li> <li>採取適當之交維措施</li> <li>工區垃圾須集中管理，置於加蓋垃圾桶內，並於當日攜出丟棄</li> </ul>
工區三	<ul style="list-style-type: none"> <li>既有道路</li> <li>行水區</li> <li>草地及散生喬木</li> </ul>	<ul style="list-style-type: none"> <li>地表施工造成傷害</li> <li>棲地暫時性破壞</li> <li>防護設施阻隔移動</li> <li>施工材料堆置影響</li> <li>施工中所產生的垃圾可能吸引野生動物或野狗前來覓食</li> </ul>	<ul style="list-style-type: none"> <li>施工前檢查並移除工區內個體</li> <li>施工區域設置警示帶</li> <li>工區周圍設置警示標誌</li> <li>施工操作時勿超出施工範圍</li> <li>施工材料妥善堆放</li> <li>工區垃圾須集中管理，置於加蓋垃圾桶內，並於當日攜出丟棄</li> </ul>

#### 四、環境保全對象及敏感區位圖

##### 工區一：石盤谷步道

本工區之保全對象設置，主要以現地之既有樹木及水域為主要保全對象。然考量本案未來施作時及完工後之可能影響範圍，針對上述之環境資訊及生態資料，整合ESA 棲地衛星影像圖進行棲地判定（圖 17、本案之ESA 衛星影像棲地判別結果）後，其敏感區位圖擬定如圖 25、本案之生態檢核進行流程所示，為本案整體形成過程。

本案之環境保全對象主要有二，一為步道沿線周邊之植物，一為步道旁之水體。

環境敏感區位部份如圖 20、工區一之環境敏感區位圖，考量本區生態相極為豐富，故將本案周邊之水體及植被部分列為高度敏感區（紅色及藍色），步道連接既有道路之石盤谷停車場及廁所建築列為中度敏感區（黃色）。

以下分就生態檢核原則建議如下：

- 迴避：本計畫建議於高度敏感區（紅色）及中度敏感區（黃色）部分，應注意施工時造成干擾，尤其是在繁殖期間（4月到9月），避免干擾野生動植物的生活。施工過程中應予以迴避並減少干擾，或對於已經造成的環境影響應及時進行補救。
- 縮小：中度敏感區（黃色）部分之車輛進出施工，應盡量減少對環境的影響；並限制施工範圍。
- 減輕：施工中應減少對環境的影響，如施工期間噪音、震動、排放水等等對環境的影響；並避免夜間施工；而施工過程之中廚餘垃圾應當日攜出以避免吸引野生動物及外來流浪犬貓。
- 補償：此項係指針對生態系系統服務性價值之重塑，以本案而言，重點在於施工區域內生態環境之復舊。



圖 18、工區一之棲地分類



圖 19、工區一植群圖

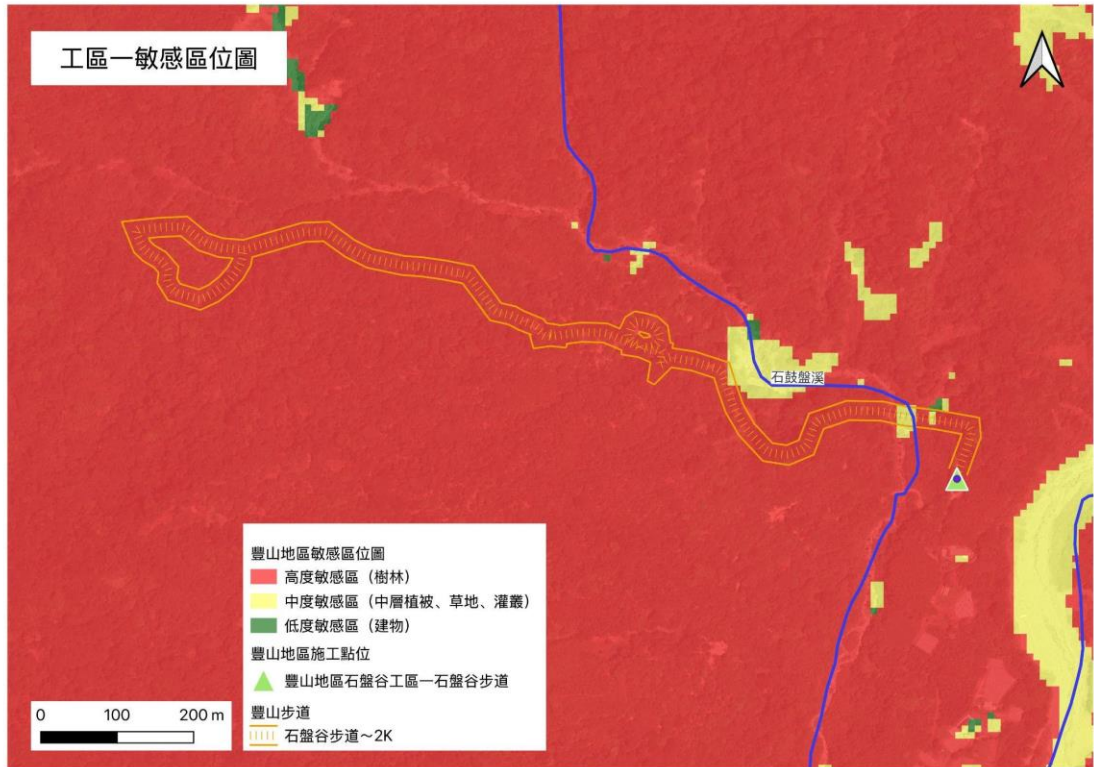


圖 20、工區一之環境敏感區位圖

## 工區二：石鼓盤大橋

本工區之保全對象設置，主要以步道北側之既有植被及社後坪至豐山部落聯絡道為主要保全對象。整合ESA 棲地衛星影像圖進行棲地判定（圖 17、本案之ESA 衛星影像棲地判別結果）後，其敏感區位圖擬定如圖 22、工區二之環境敏感區位圖所示。考量本區生物通道暢通，及當地居民之道路使用需求，故針對本案之週邊道路及植被覆蓋區為低度敏感區（綠色）、臨近地區之人工建築物為中度敏感區（黃色）。

以下分就生態檢核原則建議如下：

- 迴避：本計畫建議於高度敏感區（紅色）及中度敏感區（黃色）部分，應注意施工時造成干擾。施工過程中應予以迴避並減少干擾，或對於已經造成的環境影響應及時進行補救。
- 縮小：車輛進出施工，應盡量減少對環境及當地道路使用需求的影響；並限制施工範圍。
- 減輕：施工中應減少對環境的影響，如施工期間噪音、震動等對環境的影響；並避免夜間施工；而施工過程之中廚餘垃圾應當日攜出以避免吸引野生動物及外來流浪犬貓。



圖 21、工區二之植群圖

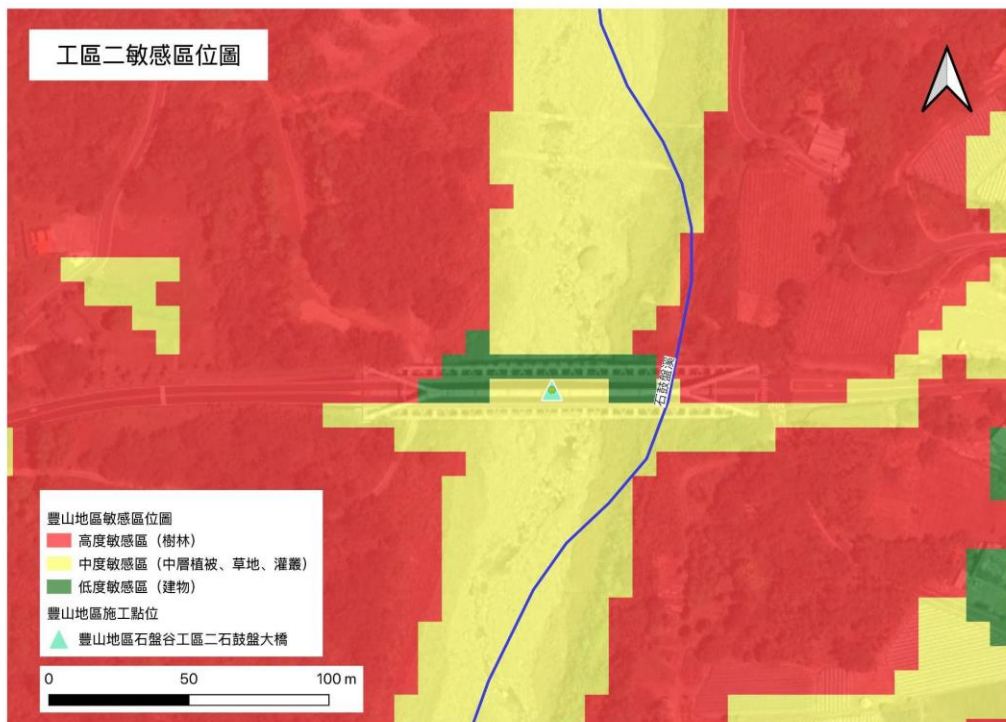


圖 22、工區二之環境敏感區位圖

### 工區三：蛟龍瀑布

本工區之保全對象設置，主要以觀景台周邊之水體為主要保全對象。整合ESA 棲地衛星影像圖進行棲地判定（圖 23、工區三之植群圖圖 17、本案之ESA 衛星影像棲地判別結果）後，其敏感區位圖擬定如圖 24、工區三環境敏感區位圖所示。考量本區水域環境受干擾程度、生物通道暢通，及當地居民之道路使用需求，故針對本案之周邊之水體為高度敏感區（藍色）、工區旁既有之產業道路及稀疏植被區為中度敏感區（黃色）。

- 迴避：本計畫建議於高度敏感區（紅色）及水域（藍色）部分，應注意施工時造成干擾。施工過程中應予以迴避並減少干擾，或對於已經造成的環境影響應及時進行補救。
- 縮小：車輛進出施工，應盡量減少對環境及當地道路使用需求的影響；並限制施工範圍。
- 減輕：施工中應減少對環境的影響，如施工期間噪音、震動等對環境的影響；並避免夜間施工；而施工過程之中廚餘垃圾應當日攜出以避免吸引野生動物及外來流浪犬貓。
- 補償：此項係指針對生態系系統服務性價值之重塑，以本案而言，重點在於施工區域內及周邊道路之復舊。

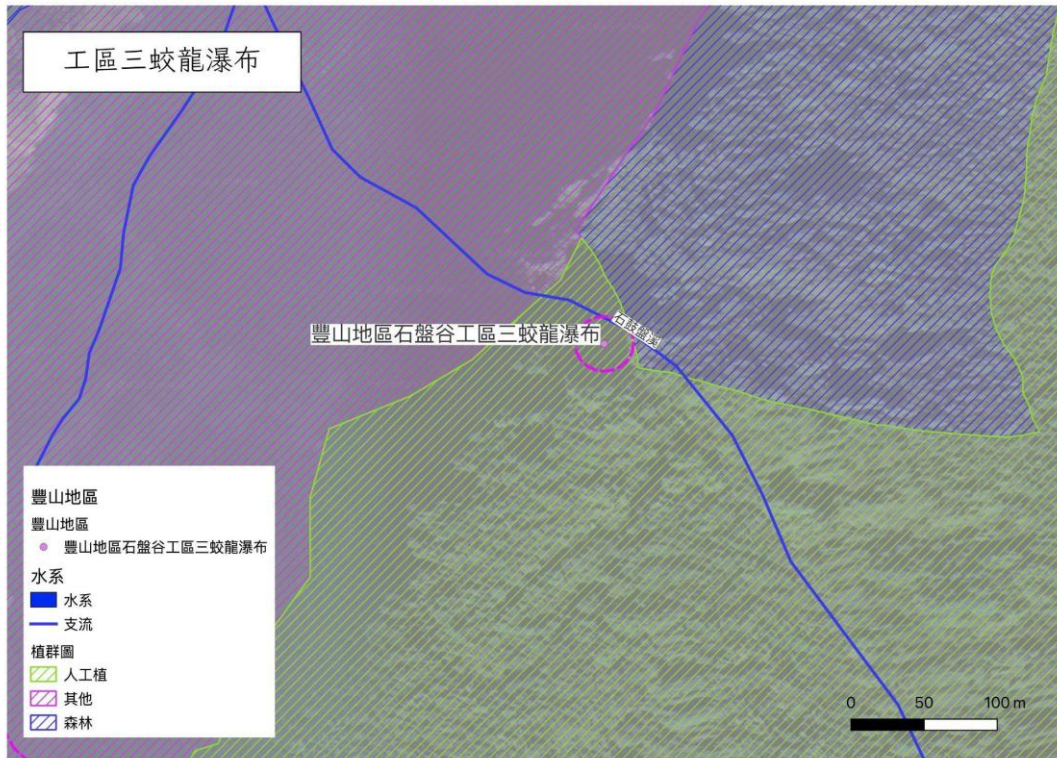


圖 23、工區三之植群圖

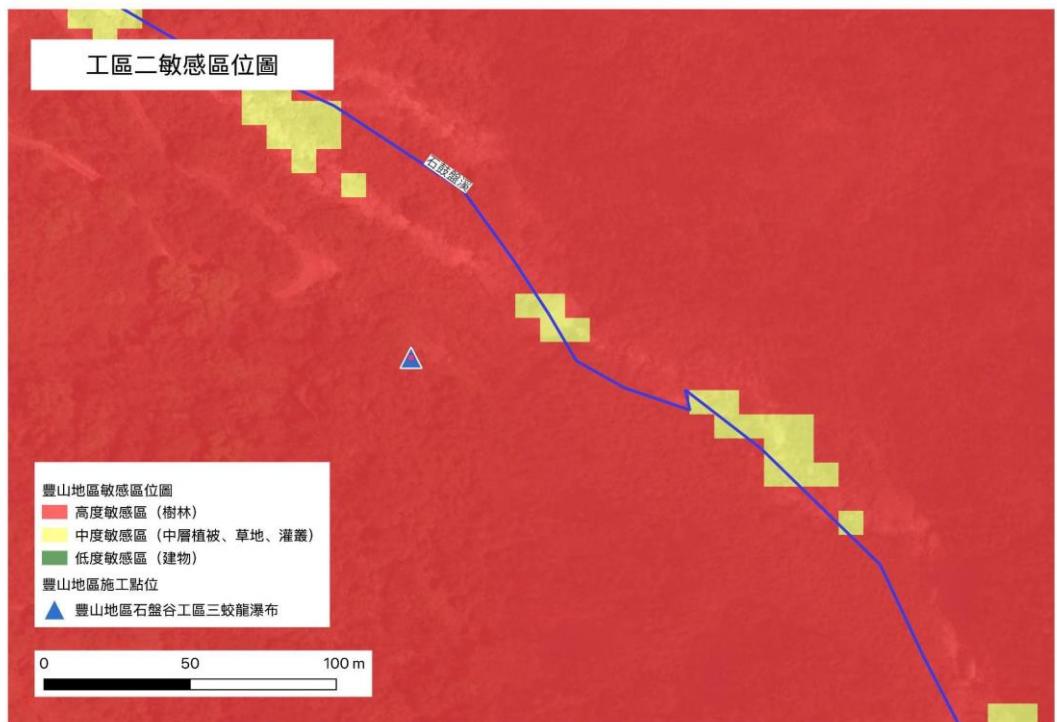


圖 24、工區三環境敏感區位圖

以下分就生態檢核原則建議如下：

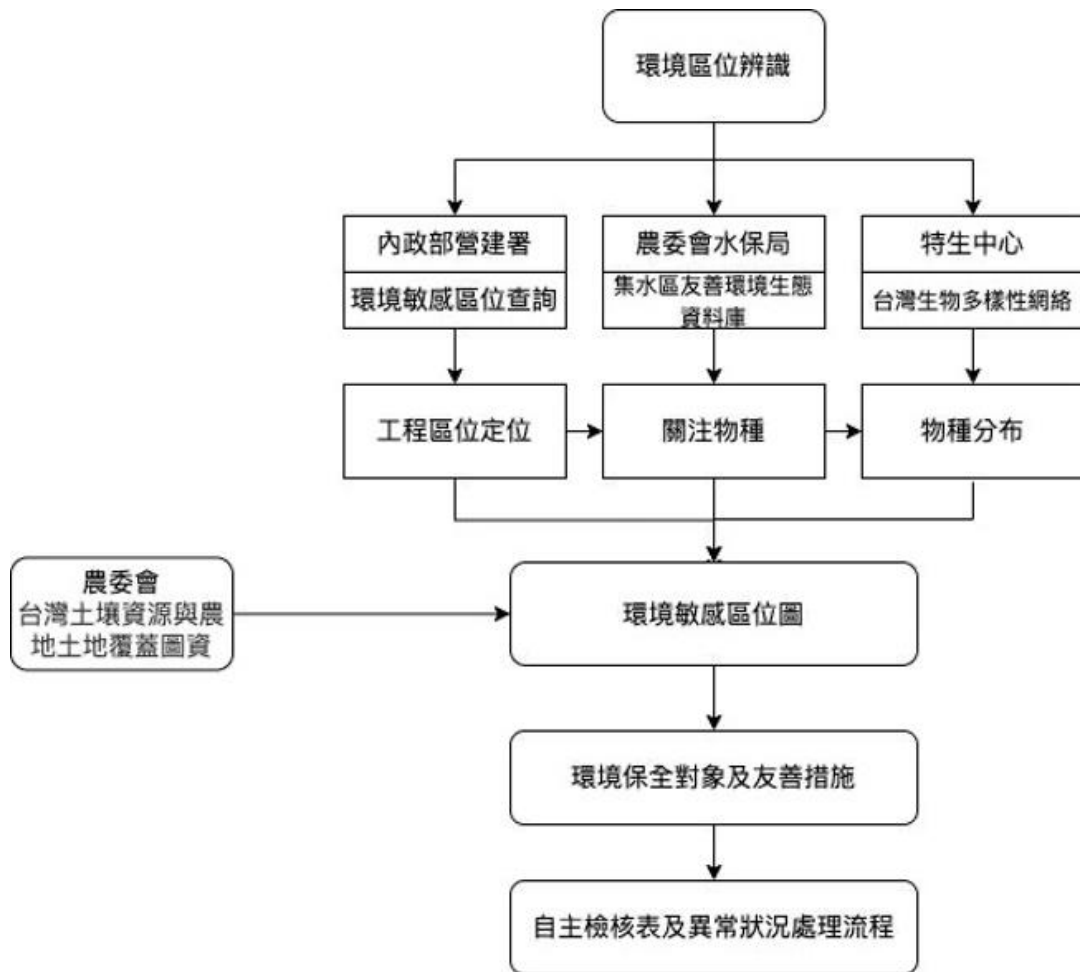


圖 25、本案之生態檢核進行流程



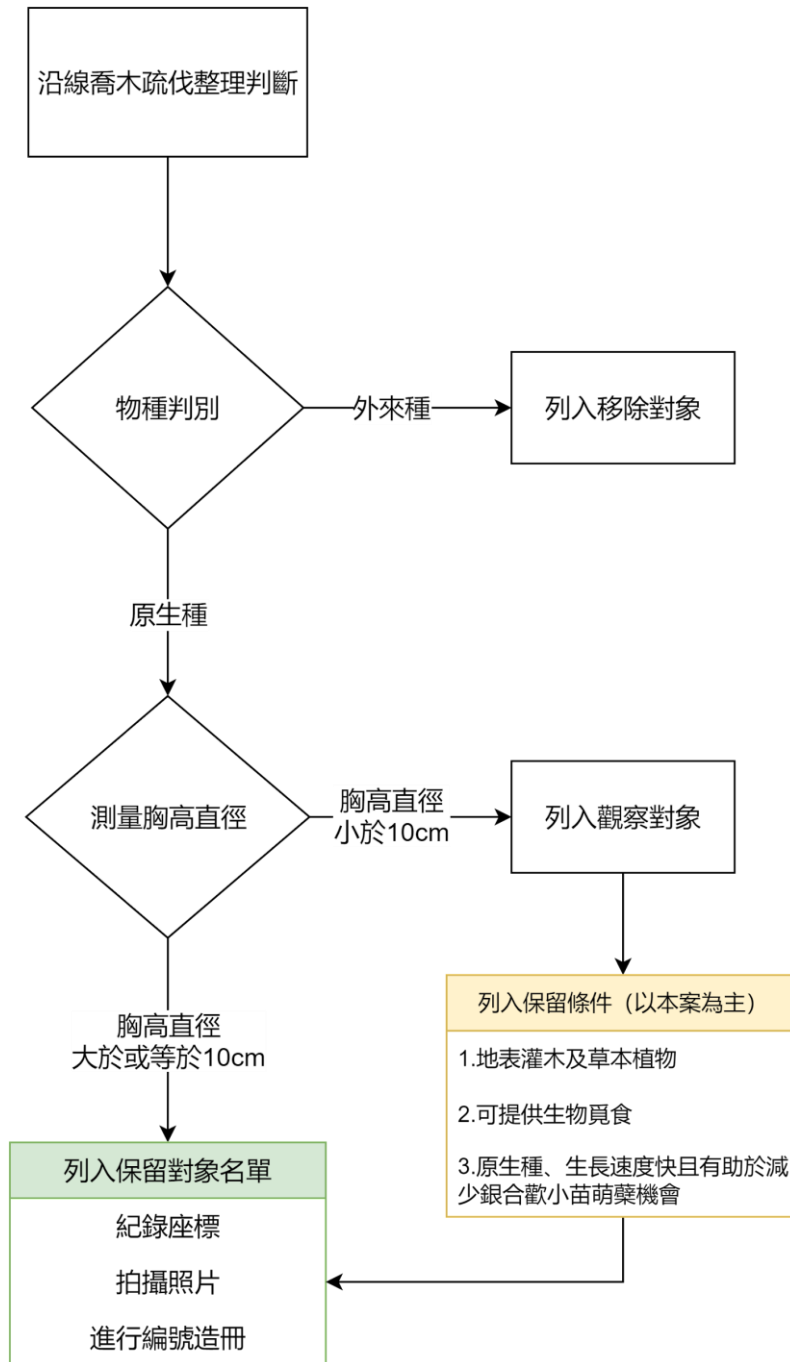


圖 26、針對週邊區域可能經過之喬木保全判斷建議

## 五、異常狀況處理流程說明

異常狀況處理流程主要在施工階段被提及，其目的是在工程進行中遇到突發的生態問題時，能及時採取應變措施，以降低工程對環境的負面影響。以下將本案工程類型，說明生態檢核中可能及潛在之異常狀況處理流程：

## 1. 異常狀況的類型：

施工期間可能發生的異常狀況包含：

- 施工單位或生態人員發現生態異常
- 預定保留的建物或老樹被剷除
- 水域動物暴斃
- 鄰近水體水色或水質異常
- 環保團體或在地居民陳情
- 其他上述未載明之生態相關事件

## 2. 異常狀況處理流程：

當發生異常狀況時，處理流程如下：

- 發現異常狀況：監造單位、生態人員、施工單位或民眾發現異常狀況。
- 初步判斷：判斷異常狀況是否可立即回復，例如將誤入工區的動物引導回棲地。
- 通報主管機關：若無法立即回復，應立即通報工程主管機關。
- 研擬解決方案：主管機關會同生態專責人員、施工單位等相關單位研擬解決方案。
- 採取應變措施：執行解決方案，並持續追蹤處理狀況。
- 確認處理完畢：確認異常狀況已妥善處理，並將處理結果記錄在案。

異常狀況處理流程圖如圖所示，生態檢核人員將會針對依據預定頻度進行每月檢核，其標的與對像如環境保全對象所述，並填寫環境友善措施檢核表。

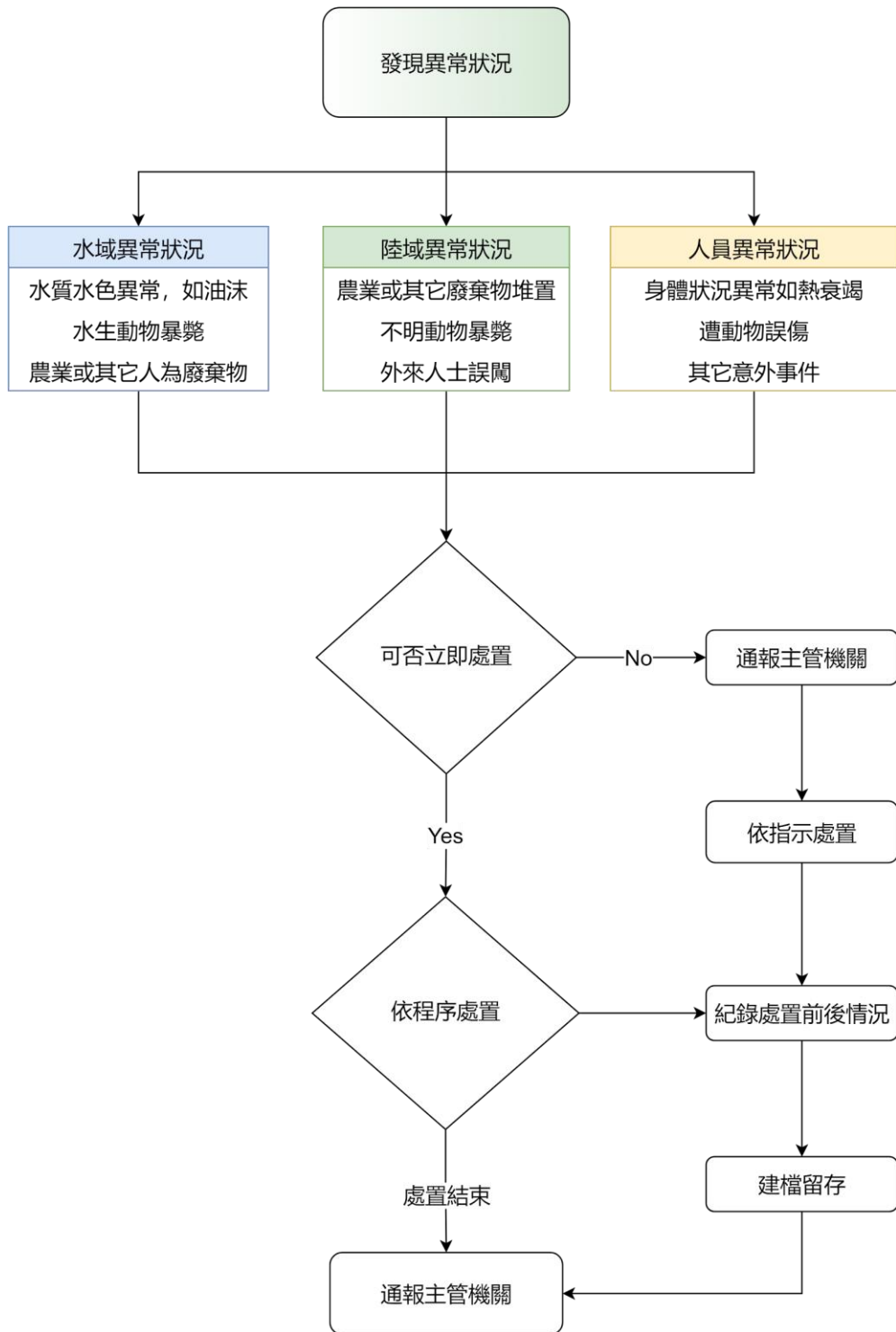


圖 27、本案之異常狀況處理流程

## 肆、預期成效與R. G. B. 操作模式應用

本計畫之生態檢核作業，除整合已實施之工程推動方式及自民國106年後公布施行之生態檢核注意事項，可分就其態樣分為Level1至3，如圖 28、不同階層其於議題結合程度與跨域聚焦重點差異。Level 1為針對個案其需求或災害情

況，提出整治、修復或工程延壽及改善作為，此階段為傳統工程應對方式；Level 2 為跨領域操作，可視為結合生態檢核作業、納入碳中和思維後之目前情況，其特點為跨領域操作，並納入民眾參與意見；Level 3 為本計劃預定推動之韌性提昇方案，其特點除納入前述階段之優勢外，並將初級生態者之回復做為基礎考量，以修復、回復、維持及保持生態系系統服務價值為優先，尤其係指其供給、調節及支持部份。

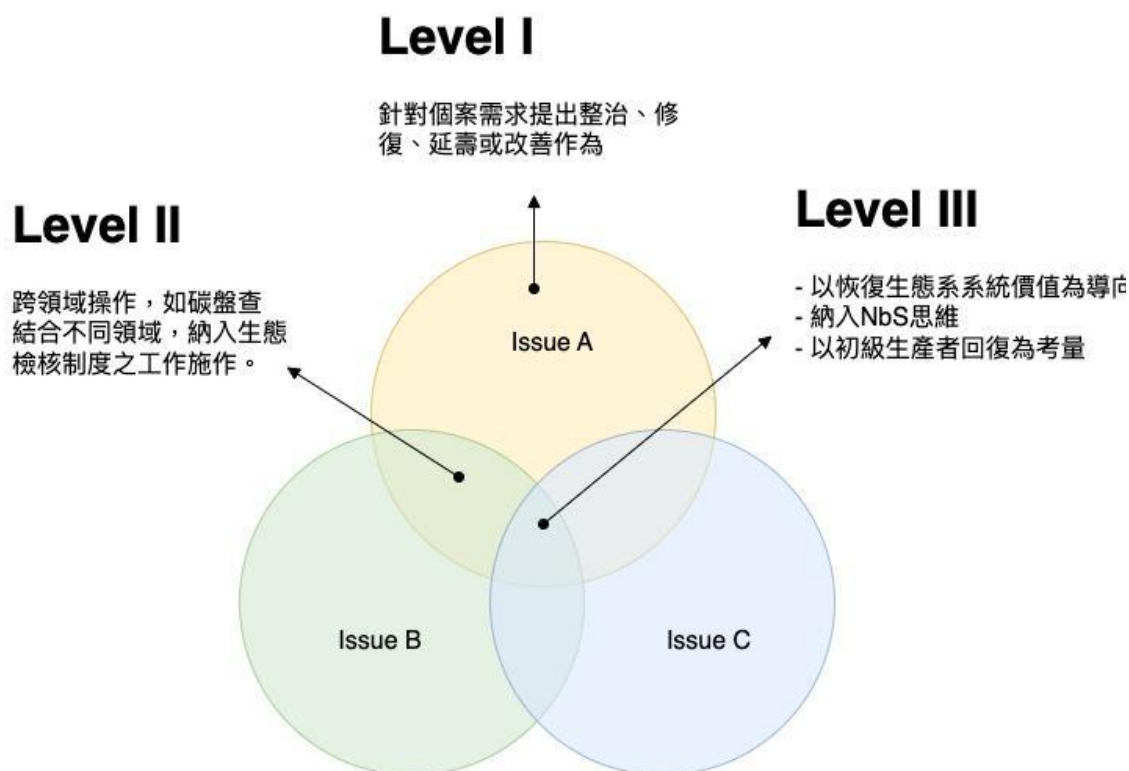


圖 28、不同階層其於議題結合程度與跨域聚焦重點差異

而為落實生態工程永續發展理念，並考量工程案所可能面臨之社會挑戰（Societal Challenge），如氣候變遷所造成之極端氣候型態，或其所導致之環境、社會及經濟損失，如何於工程設計階段即可根據尺度設計（Design at Scale），評估其經濟可行性（Economic feasibility），權衡（Balance Trade-offs）各方可行方向是否可達到適應性管理（Adaption management）及包容性治理（Inclusive governance），並以生物多樣性淨增長（Biodiversity net-gain）為目標，且主流化與可持續性（Mainstreaming & Sustainability）納入未來維管期之方向，以提升工程相關從業人員生態知識及生態環境友善的素養，將生態考量事項融入既有治理工程中，此部份其為目前推動之自然解方NbS之概述。

以英國West World Slow the Flow 組織（WWSTF）所提出之Natural Flood Management為例，其亦以NbS為基礎，提出以自然管理方式來減少洪水所造成之災害，並藉此以保水留水為手段實現複合性效益，如生物多樣性淨提昇、維持

並保存土壤和水質改良，並與當地居民、在地企業、土地所有權人、農民及地方政府進行合作。然基於其NFM架構，結合目前臺灣所執行之生態檢核措施，並納入NbS概念，本案之生態檢核作業提出一方法架構如下圖 29、方案規劃架構所示

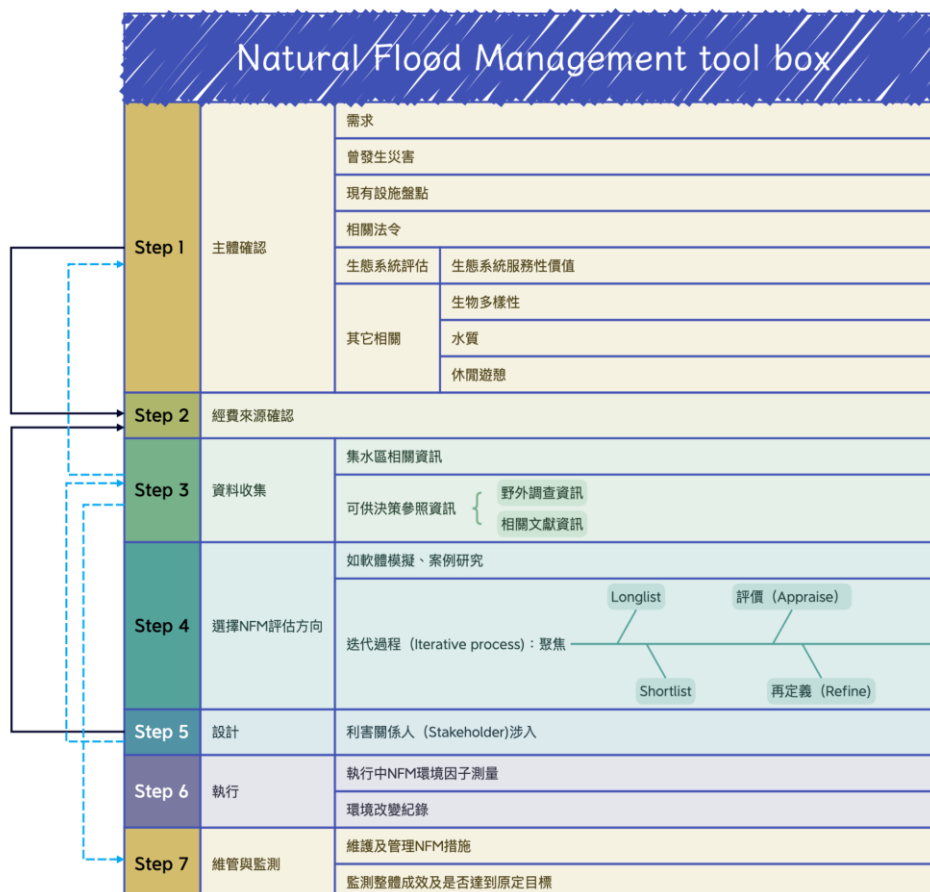


圖 29、方案規劃架構

而為實際落實NbS所尋求之目標及其所提出的解決方案，本案提出一整合性問題盤點及引導方式，其包含水域 (Riverine)、陸域 (Ground) 及生物整合性 (Biocompatibility) 之跨域盤點操作模式，簡稱R. G. B. 操作模式，其整體架構如下圖 30、R. G. B. 操作模式於各階段之考量及方向所示。

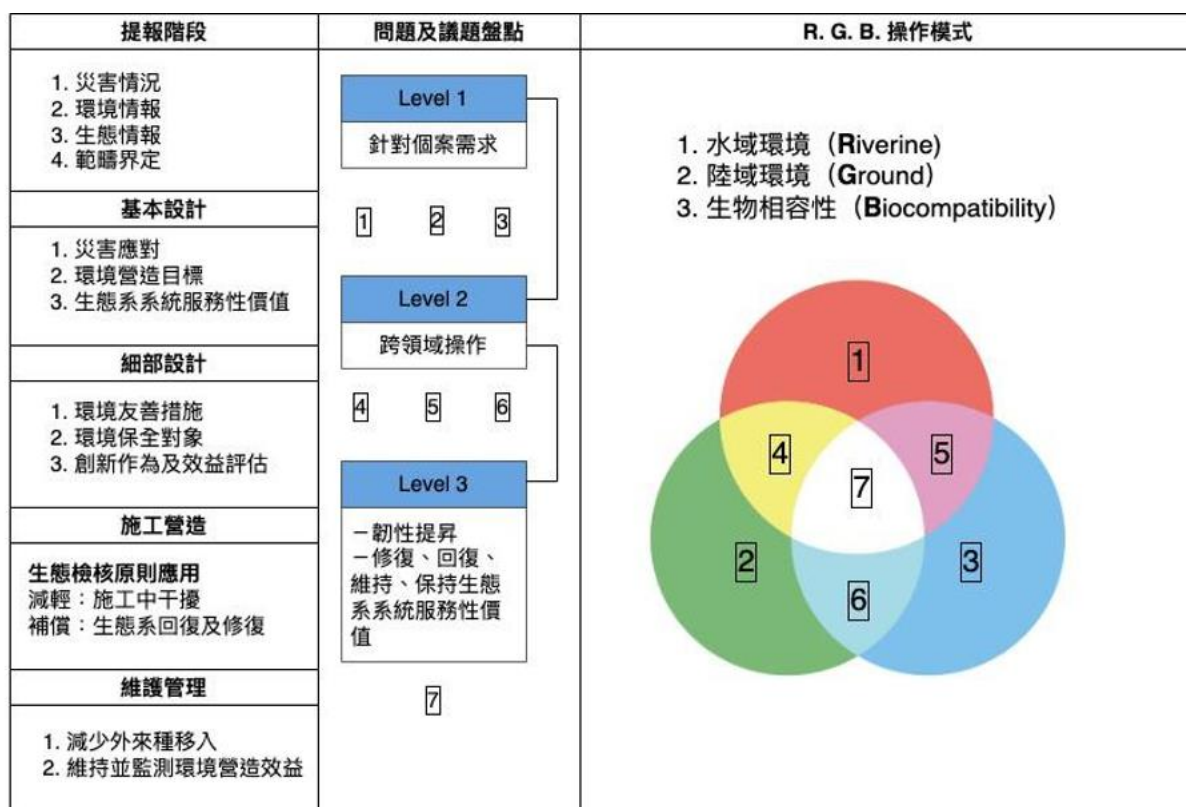


圖 30、R. G. B. 操作模式於各階段之考量及方向

## 本案生態檢核操作之預期效益

根據RGB (Riverine水域、Ground陸域、Biocompatibility生物整合性)觀點，本案 (含一、二、三工區綜合討論之三大面向之問題盤點、操作建議及未來可能效益分述如下表

表 5、RGB操作模式及評估表

面向	問題盤點	操作建議	預期效益
水域 (RIVERINE)	1. 地表開挖及整地可能影響地表逕流路徑 2. 工程廢水及泥沙可能影響下游水質 3. 雨季施工可能造成水土流失問題	1. 規劃適當排水系統及滯洪沉砂設施 2. 設置施工期間臨時性沉砂池 3. 工區周邊設置導排水設施	1. 降低工程對區域排水的影響 2. 減少施工期間的水質污染 3. 有效控制水土流失 4. 降低下游承受水體負荷
陸域 (GROUND)	1. 步道開闢造成植被移除及土壤擾動 2. 欄杆基礎開挖影響地表完整性 3. 觀景平台設置需大面積整地 4. 施工便道及器材堆置區造成額外擾動 5. 邊坡穩定性問題	1. 明確劃設施工範圍及保護圍籬 2. 採用透水性鋪面及低衝擊開發工法 3. 以小型機具作業降低擾動 4. 集中規劃材料及機具堆置區 5. 分區施工降低衝擊	1. 減少工程對既有植被破壞 2. 維持土壤透水性 3. 確保邊坡穩定性 4. 降低施工期擾動範圍 5. 維持地景完整性

**生物相容性**  
(BIOCOMPATIBILITY)

- |                 |                   |             |
|-----------------|-------------------|-------------|
| 1. 施工干擾野生動物活動   | 1. 規劃生態廊道確保生物通道暢通 | 1. 降低人為活動干擾 |
| 2. 人為活動增加影響生物作息 | 2. 採用低干擾照明設計      | 2. 提升環境教育效果 |
| 3. 夜間照明干擾夜行性生物  | 3. 設置生態解說系統       | 3. 達到生態旅遊效益 |
| 4. 遊客活動可能帶來垃圾問題 | 4. 定期監測及移除外來種     | 4. 維持原生物種優勢 |
| 5. 外來種入侵風險提高    | 5. 建立遊客管理機制       |             |

## 伍、附件

### 附件一、潛在保育類列表

類群	科	科名	俗名	特有性	原生性	保育類等級
哺乳類	Bovidae	牛科	臺灣野山羊	台灣特有	原生 Native	其他應予保育之野生動物
哺乳類	Cervidae	鹿科	水鹿		原生 Native	其他應予保育之野生動物
哺乳類	Herpestidae	獐科	食蟹獐		原生 Native	其他應予保育之野生動物
哺乳類	Manidae	穿山甲科	穿山甲		原生 Native	珍貴稀有保育類野生動物
哺乳類	Mustelidae	貂科	黃喉貂		原生 Native	其他應予保育之野生動物
哺乳類	Mustelidae	貂科	小黃鼠狼		原生 Native	其他應予保育之野生動物
哺乳類	Ursidae	熊科	亞洲黑熊		原生 Native	瀕臨絕種保育類野生動物
哺乳類	Viverridae	靈貓科	麝香貓		原生 Native	珍貴稀有保育類野生動物
鳥類	Accipitridae	鷹科	蒼鷹		原生 Native	珍貴稀有保育類野生動物
鳥類	Accipitridae	鷹科	日本松雀鷹		原生 Native	珍貴稀有保育類野生動物
鳥類	Accipitridae	鷹科	北雀鷹		原生 Native	珍貴稀有保育類野生動物
鳥類	Accipitridae	鷹科	赤腹鷹		原生 Native	珍貴稀有保育類野生動物
鳥類	Accipitridae	鷹科	鳳頭蒼鷹		原生 Native	珍貴稀有保育類野生動物
鳥類	Accipitridae	鷹科	松雀鷹		原生 Native	珍貴稀有保育類野生動物
鳥類	Accipitridae	鷹科	灰面鵟鷹		原生 Native	珍貴稀有保育類野生動物
鳥類	Accipitridae	鷹科	東方鵟		原生 Native	珍貴稀有保育類野生動物
鳥類	Accipitridae	鷹科	毛足鵟		原生 Native	珍貴稀有保育類野生動物
鳥類	Accipitridae	鷹科	灰澤鵟		原生 Native	珍貴稀有保育類野生動物
鳥類	Accipitridae	鷹科	東方澤鵟		原生 Native	珍貴稀有保育類野生動物
鳥類	Accipitridae	鷹科	黑翅鳶		原生 Native	珍貴稀有保育類野生動物
鳥類	Accipitridae	鷹科	林鵟		原生 Native	珍貴稀有保育類野生動物



類群	科	科名	俗名	特有性	原生性	保育類等級
鳥類	Accipitridae	鷹科	黑鳶		原生 Native	珍貴稀有保育類野生動物
鳥類	Accipitridae	鷹科	熊鷹		原生 Native	瀕臨絕種保育類野生動物
鳥類	Accipitridae	鷹科	東方蜂鷹		原生 Native	珍貴稀有保育類野生動物
鳥類	Accipitridae	鷹科	大冠鷲		原生 Native	珍貴稀有保育類野生動物
鳥類	Anatidae	雁鴨科	鴛鴦		原生 Native	珍貴稀有保育類野生動物
鳥類	Campyridae	山椒鳥科	花翅山椒		原生 Native	珍貴稀有保育類野生動物
鳥類	Columbidae	鳩鴿科	紅頭綠鳩		原生 Native	珍貴稀有保育類野生動物
鳥類	Corvidae	鴉科	臺灣藍鵲	台灣特有	原生 Native	其他應予保育之野生動物
鳥類	Emberizidae	鴉科	野鴉		原生 Native	珍貴稀有保育類野生動物
鳥類	Estrildidae	梅花雀科	黑頭文鳥		原生 Native	其他應予保育之野生動物
鳥類	Falconidae	隼科	遊隼		原生 Native	珍貴稀有保育類野生動物
鳥類	Falconidae	隼科	燕隼		原生 Native	珍貴稀有保育類野生動物
鳥類	Falconidae	隼科	紅隼		原生 Native	珍貴稀有保育類野生動物
鳥類	Fringillidae	雀科	臺灣朱雀	台灣特有	原生 Native	其他應予保育之野生動物
鳥類	Glareolidae	燕鴿科	燕鴿		原生 Native	其他應予保育之野生動物
鳥類	Laniidae	伯勞科	紅尾伯勞		原生 Native	其他應予保育之野生動物
鳥類	Leiothrichidae	噪眉科	紋翼畫眉	台灣特有	原生 Native	其他應予保育之野生動物
鳥類	Leiothrichidae	噪眉科	大陸畫眉		外來 Non-native	珍貴稀有保育類野生動物
鳥類	Leiothrichidae	噪眉科	臺灣畫眉	台灣特有	原生 Native	珍貴稀有保育類野生動物
鳥類	Leiothrichidae	噪眉科	白耳畫眉	台灣特有	原生 Native	其他應予保育之野生動物
鳥類	Leiothrichidae	噪眉科	黃胸藪眉	台灣特有	原生 Native	其他應予保育之野生動物
鳥類	Leiothrichidae	噪眉科	棕噪眉	台灣特有	原生 Native	珍貴稀有保育類野生動物

類群	科	科名	俗名	特有性	原生性	保育類等級
鳥類	Leiothrichidae	噪眉科	臺灣白喉噪眉	台灣特有	原生 Native	珍貴稀有保育類野生動物
鳥類	Monarchidae	王鷓科	紫綬帶		原生 Native	珍貴稀有保育類野生動物
鳥類	Muscicapidae	鷓科	小剪尾		原生 Native	珍貴稀有保育類野生動物
鳥類	Muscicapidae	鷓科	白尾鷓		原生 Native	其他應予保育之野生動物
鳥類	Muscicapidae	鷓科	黃腹琉璃	台灣特有	原生 Native	其他應予保育之野生動物
鳥類	Muscicapidae	鷓科	鉛色水鷓		原生 Native	其他應予保育之野生動物
鳥類	Muscicapidae	鷓科	臺灣白眉林鷓	台灣特有	原生 Native	其他應予保育之野生動物
鳥類	Muscicapidae	鷓科	栗背林鷓	台灣特有	原生 Native	其他應予保育之野生動物
鳥類	Oriolidae	黃鸝科	朱鸝		原生 Native	珍貴稀有保育類野生動物
鳥類	Pandionidae	鵟科	魚鷹		原生 Native	珍貴稀有保育類野生動物
鳥類	Paridae	山雀科	黃山雀	台灣特有	原生 Native	珍貴稀有保育類野生動物
鳥類	Paridae	山雀科	青背山雀		原生 Native	其他應予保育之野生動物
鳥類	Paridae	山雀科	煤山雀		原生 Native	其他應予保育之野生動物
鳥類	Paridae	山雀科	赤腹山雀	台灣特有	原生 Native	珍貴稀有保育類野生動物
鳥類	Passeridae	麻雀科	山麻雀		原生 Native	瀕臨絕種保育類野生動物
鳥類	Phasianidae	雉科	臺灣山鷓鴣	台灣特有	原生 Native	其他應予保育之野生動物
鳥類	Phasianidae	雉科	藍腹鷓	台灣特有	原生 Native	珍貴稀有保育類野生動物
鳥類	Phasianidae	雉科	環頸雉		原生 Native	珍貴稀有保育類野生動物
鳥類	Phasianidae	雉科	黑長尾雉	台灣特有	原生 Native	珍貴稀有保育類野生動物
鳥類	Picidae	啄木鳥科	大赤啄木		原生 Native	珍貴稀有保育類野生動物
鳥類	Picidae	啄木鳥科	綠啄木		原生 Native	珍貴稀有保育類野生動物
鳥類	Pittidae	八色鷓科	八色鳥		原生 Native	珍貴稀有保育類野生動物
鳥類	Prunellidae	岩鷓科	岩鷓		原生 Native	其他應予保育之野生動物

類群	科	科名	俗名	特有性	原生性	保育類等級
鳥類	Regulidae	戴菊科	火冠戴菊鳥	台灣特有	原生 Native	其他應予保育之野生動物
鳥類	Scolopacidae	鶺鴒科	紅腹濱鶺		原生 Native	其他應予保育之野生動物
鳥類	Scolopacidae	鶺鴒科	黑尾鶺		原生 Native	其他應予保育之野生動物
鳥類	Strigidae	鴞鴞科	短耳鴞		原生 Native	珍貴稀有保育類野生動物
鳥類	Strigidae	鴞鴞科	長耳鴞		原生 Native	珍貴稀有保育類野生動物
鳥類	Strigidae	鴞鴞科	黃魚鴞		原生 Native	珍貴稀有保育類野生動物
鳥類	Strigidae	鴞鴞科	褐鷹鴞		原生 Native	珍貴稀有保育類野生動物
鳥類	Strigidae	鴞鴞科	領角鴞		原生 Native	珍貴稀有保育類野生動物
鳥類	Strigidae	鴞鴞科	黃嘴角鴞		原生 Native	珍貴稀有保育類野生動物
鳥類	Strigidae	鴞鴞科	東方角鴞		原生 Native	珍貴稀有保育類野生動物
鳥類	Strigidae	鴞鴞科	褐林鴞		原生 Native	珍貴稀有保育類野生動物
鳥類	Strigidae	鴞鴞科	東方灰林鴞		原生 Native	珍貴稀有保育類野生動物
鳥類	Strigidae	鴞鴞科	鵯鵯		原生 Native	珍貴稀有保育類野生動物
鳥類	Stumidae	棕鳥科	八哥		原生 Native	珍貴稀有保育類野生動物
鳥類	Turdidae	鶇科	白頭鶇	台灣特有	原生 Native	珍貴稀有保育類野生動物
鳥類	Zosteropidae	繡眼科	冠羽畫眉	台灣特有	原生 Native	其他應予保育之野生動物
爬行類	Agamidae	飛蜥科	牧氏攀蜥	台灣特有	原生 Native	珍貴稀有保育類野生動物
爬行類	Anguidae	蛇蜥科	哈特氏蛇蜥		原生 Native	珍貴稀有保育類野生動物
爬行類	Colubridae	黃領蛇科	臺灣黑眉錦蛇		原生 Native	其他應予保育之野生動物
爬行類	Colubridae	黃領蛇科	斯文豪氏遊蛇	台灣特有	原生 Native	其他應予保育之野生動物
爬行類	Elapidae	蝙蝠蛇科	梭德氏帶紋赤蛇	台灣特有	原生 Native	珍貴稀有保育類野生動物
爬行類	Elapidae	蝙蝠蛇科	環紋赤蛇	台灣特有	原生 Native	其他應予保育之野生動物
爬行類	Gecomydidae	地龜科	食蛇龜		原生 Native	瀕臨絕種保育類野生動物

類群	科	科名	俗名	特有性	原生性	保育類等級
爬行類	Homalopsidae	水蛇科	鉛色水蛇		原生 Native	其他應予保育之野生動物
爬行類	Viperidae	蝮蛇科	瑪家山龜殼花(makazaya zaya亞種)	台灣特有	原生 Native	珍貴稀有保育類野生動物
爬行類	Viperidae	蝮蛇科	菊池氏龜殼花	台灣特有	原生 Native	其他應予保育之野生動物
兩棲類	Hynobiidae	山椒魚科	阿里山山椒魚	台灣特有	原生 Native	珍貴稀有保育類野生動物
兩棲類	Hynobiidae	山椒魚科	臺灣山椒魚	台灣特有	原生 Native	瀕臨絕種保育類野生動物
兩棲類	Ranidae	赤蛙科	金線蛙		原生 Native	其他應予保育之野生動物
兩棲類	Rhacophoridae	樹蛙科	諸羅樹蛙	台灣特有	原生 Native	珍貴稀有保育類野生動物
兩棲類	Rhacophoridae	樹蛙科	橙腹樹蛙	台灣特有	原生 Native	珍貴稀有保育類野生動物
兩棲類	Rhacophoridae	樹蛙科	臺北樹蛙	台灣特有	原生 Native	其他應予保育之野生動物
魚類	Balitoridae	爬鰍科	臺東間爬岩鰍	台灣特有	原生 Native	珍貴稀有保育類野生動物
魚類	Balitoridae	爬鰍科	埔里中華爬岩鰍	台灣特有	原生 Native	其他應予保育之野生動物
蝶類	Papilionidae	鳳蝶科	曙鳳蝶	台灣特有	原生 Native	其他應予保育之野生動物
蝶類	Papilionidae	鳳蝶科	黃裳鳳蝶		原生 Native	其他應予保育之野生動物
甲蟲類	Cerambycidae	天牛科	霧社血斑天牛	台灣特有	原生 Native	其他應予保育之野生動物
甲蟲類	Elateridae	叩頭蟲科	虹彩叩頭蟲	台灣特有	原生 Native	珍貴稀有保育類野生動物
甲蟲類	Lampyridae	螢科	黃胸黑翅螢	台灣特有	原生 Native	珍貴稀有保育類野生動物
甲蟲類	Scarabaeidae	金龜子科	長臂金龜	台灣特有	原生 Native	其他應予保育之野生動物
裸子植物	Taxaceae	紅豆杉科	臺灣穗花杉	台灣特有	原生 Native	文化資產保存法：珍貴稀有植物

- 搜尋時間：2024-12-23
- TBN查詢網址：<https://www.tbn.org.tw/data/queryform?ft=circle%3A120.731547%2C23.514893%2C15000%20datatype%3Ao%20specionly%3A1>
- 搜尋條件：空間範圍=120.731547, 23.514893 半徑15公里（統計至種階層）（下載內容包含經過模糊化處理的敏感資料）
- 觀測記錄數：498647
- 涵括時間：1832-11-05 - 2024-12-15

## 附件二、資料集及其資料筆數

資料集名	記錄數
eBird Taiwan - 鳥類觀察資料集	186425
農業部林業及自然保育署生態調查資料庫	103235
嘉義縣阿里山鄉中大型哺乳動物相對豐度與分布調查暨各部落傳統文化祭儀中野生動物之利用及當代狩獵範圍之探討 Abundance and distribution of medium- to large-sized mammals, usage of wildlife in traditional ceremonies and contemporary hunting territories of the aboriginal tribes in Alishan Township, Chiayi Co	84833
iNaturalist Research-grade Observations	44803
Taiwan Moth Occurrence Data Collected From Social Network	20148
Data-set of Moth Specimen from TESRI	6521
The Taiwan Breeding Bird Survey Data	6014
TBN-DP 臺灣維管束植物調查及物候觀察	5830
National vegetation diversity inventory and mapping plan	3624
The digitization of plant specimens of NTU	3601
農業部生物多樣性研究所植物標本館資料集 (TAIE)	3319
Taiwan New Year Bird Count	3247
觀察家生態顧問有限公司紅外線自動相機調查資料	2990
台灣猛禽回報系統	2951
Herbarium of Taiwan Forestry Research Institute	2511
特生中心社區蝴蝶調查資料集	2391
A global database for the distributions of crop wild relatives	2229
臺灣兩棲類資源調查網 (Taiwan Amphibians Database)	2081
Investigation Current Status of River in Taiwan between 2002 to 2020	1795
特有生物研究保育中心-野生動物資源調查資料庫 (至2015年)	779
The Taiwan Roadkill Observation Network Data Set.	772
國家公園生物多樣性資料庫-物種調查點資料	643
特生中心何健鎔研究員螢火蟲調查資料集	579
Tropicos MO Specimen Data	568
歷年野外調查哺乳類動物出現紀錄	530
Database of Native Plants in Taiwan	509
Alien plant presence dataset from the point-radius plot surveys in 2010-2015 in Taiwan	467
The vascular plants collection (P) at the Herbarium of the Muséum national d'Histoire Naturelle (MNHN - Paris)	449
Forest Arthropod Collection of Taiwan, TFR1	381
National Museum of Natural Science	342
標本採集 (TESRI植物採集隊)	326
TBN-DP 臺灣蛛式會社 (蜘蛛公民科學調查)	268
Observation.org, Nature data from around the World	223

資料集名	記錄數
a_dataset_of_arbuscular_mycorrhizal_fungi_in_cupressaceae_plants	202
蝸蝸園-台灣陸生蝸牛交流園地資料集	192
Insect specimens of Hokkaido University	177
University of Tennessee Bryophyte Herbarium	162
台灣真菌地理分布系統資料庫之建制與應用(1/4)	147
Triplehorn Insect Collection, The Ohio State University	138
NMNH Extant Specimen Records (USNM, US)	125
生物多樣性研究所植物標本館(TAIE)苔蘚資料	124
Herbarium Senckenbergianum (FR)	114
International Barcode of Life project (iBOL)	114
Xeno-canto - Bird sounds from around the world	103
University of Michigan Museum of Zoology, Division of Reptiles & Amphibians	97
The New York Botanical Garden Herbarium (NY)	90
Bats in the mountain areas of Taiwan	80
INSDC Sequences	75
Natural History Museum (London) Collection Specimens	74
Naturalis Biodiversity Center (NL) - Botany	68
標本採集 (沈明雅)	67
秋冬季節螢火蟲在生態旅遊上之應用	58
INSDC Host Organism Sequences	57
第四次森林資源調查野生動物調查錄音檔案監聽辨識及資料分析 Sound Identification and Data Analysis of Wildlife Field Survey Recordings from the Fourth National Forest Resources Survey	56
Bat diversity data by Formosan Golden Bat's Home	51
GalliForm: Galliformes occurrence records from the Indo-Malay and Palaearctic, 1800-2008	48
綠網_臺灣本島歐亞水獺再調查	47
TBN-DP 台灣爬行類回報：隨機回報	45
MVZ Bird Collection (Arctos)	37
Pl@ntNet automatically identified occurrences	33
受脅維管束植物現況評估與決策分析	32
黑鳶衛星追蹤研究	31
Vascular plant specimens of the herbarium of the Tohoku University (TUS)	30
Bryophyte Herbarium (H): Herbarium Generale	30
Royal Botanic Gardens, Kew - Herbarium Specimens	29
MVZ Mammal Collection (Arctos)	26
Museum of Comparative Zoology, Harvard University	26
Lund University Biological Museum - Botanical collection (LD)	21
Miami University Turrell Herbarium - Bryophytes	21
重要野生物種與瀕危物種保育策略研擬－阿里山十大功勞	18

資料集名	記錄數
標本採集 (許再文)	17
標本採集 (謝若萍)	17
LACM Vertebrate Collection	16
植物調查與採集(劉瓊芳)	16
Insect Collection of Yokosuka City Museum	15
National Herbarium of Victoria (MEL) AVH data	15
植物調查 (陳淑玲)	15
標本採集 (張慧玲)	14
Morris Arboretum of University of Pennsylvania	13
North Carolina State University Insect Collection	12
Plant specimens in the Museum of Nature and Human Activities, Hyogo Prefecture, Japan	12
Hypogean Quedius of Taiwan and their biogeographic significance (Coleoptera: Staphylinidae: Staphylininae)	12
臺灣產鋸角雪螢之生活史(鞘翅目：螢科)	11
University of Vermont, Pringle Herbarium	11
國家受脅植物分布資料擴增及熱點分析	11
University of Cincinnati, Margaret H. Fulford Herbarium - Bryophytes	9
University of Tennessee Lichen Herbarium	9
Moscow University Herbarium (MW)	9
Meise Botanic Garden Herbarium (BR)	9
Collection Arachnology SMF	7
MVZ Herp Collection (Arctos)	7
The birds collection (ZO) of the Muséum national d'Histoire Naturelle (MNHN - Paris)	7
Earth Guardians Weekly Feed	7
Three new species of Satsuma Adams, 1868 (Gastropoda, Camaenidae) from Taiwan	6
Royal Botanic Garden Edinburgh Living Plant Collections (E)	5
Aphyllophorales externi	5
Naturalis Biodiversity Center (NL) - Lepidoptera	5
CAS Botany (BOT)	5
Global caridean shrimp fauna	5
Ohio State Acarology Laboratory (OSAL), Ohio State University	4
United Herbaria of the University and ETH Zurich	4
Academy of Natural Sciences of Drexel University	4
Arizona State University Lichen Herbarium	4
Miami University Turrell Herbarium - Vascular Plants	4
Life Science National Tsing Hua University	3
Bernice P. Bishop Museum	3
Charles Gardner Shaw Mycological Herbarium, Washington State University	3
KUBI Mammalogy Collection	3

資料集名	記錄數
CAS Entomology Type (TYPE)	3
Arizona State University Herpetology Collection	3
Pl@ntNet observations	3
Malacology Collection at the Academy of Natural Sciences of Philadelphia	3
Xeno-canto - Soundscapes from around the world	3
RBINS DaWIN	2
Field Museum of Natural History (Botany) Lichen Collection	2
Lichen herbarium (H): Type specimens of lichen-forming fungi	2
Bell Museum lichens	2
CAS Herpetology (HERP)	2
Tropicos Specimens Non-MO	2
University of Colorado, Museum of Natural History Herbarium Lichen Collection	2
Naturalis Biodiversity Center (NL) - Aves	2
Centre for Australian National Biodiversity Research (CANB) AVH data	2
RBINS Mollusc collection	2
標本採集 (陳柏豪)	2
Review of the genus <i>Siemssenius</i> Weise, 1922 (Coleoptera: Chrysomelidae: Galerucinae) from Taiwan, with descriptions of five new species	2
The genera <i>Agelosus</i> Sharp, 1889 and <i>Apecholinus</i> Bernhauer, 1933 in Taiwan (Coleoptera: Staphylinidae: Staphylinini: Staphylinina)	2
Review of the Taiwanese <i>Laccobius</i> Erichson, 1837 (Coleoptera: Hydrophilidae) with description of a new species	2
Fungus Collections at Staatliches Museum für Naturkunde Karlsruhe (Herbarium KR)	2
Botanical Research Institute of Texas, Philecology Herbarium	2
Taxonomic updates on <i>Pachyserica</i> Brenske, 1898 and <i>Serica</i> MacLeay, 1819 reveal 38 new species and new challenges of Sericini systematics regarding DNA barcodes and genus-level diagnostic key characters (Coleoptera: Scarabaeidae: Sericinae)	2
UCBG TAPIR Provider	1
Zoologische Staatssammlung Muenchen - International Barcode of Life (iBOL) - Barcode of Life Project Specimen Data	1
Lichens at Herbarium Berolinense, Berlin (B)	1
Cleveland Museum of Natural History	1
The distribution of <i>Pteris fauriei</i> group	1
Lucanidae	1
Phanerogamic Botanical Collections (S)	1
UTEP Plants (Arctos)	1
Estonian University of Life Sciences Institute of Agricultural and Environmental Sciences Mycological Herbarium	1
Botany (UPS)	1
Academy of Natural Sciences of Drexel University - Lichens	1



資料集名	記錄數
Texas A&M University, S.M. Tracy Herbarium	1
Hemiptera World (Luomus)	1
UCR - University of California, Riverside Herbarium - Vascular Plants	1
Frost Entomological Museum	1
Duke University Herbarium Lichen Collection	1
Carnegie Museum of Natural History Herbarium	1
Improving knowledge of Asian pteridophytes through DNA sampling of specimens in regional collections	1
Duke University Herbarium Bryophyte Collection	1
Vertebrate Zoology Division - Ornithology, Yale Peabody Museum	1
University of Florida Herbarium - Bryophytes	1
Florida State Collection of Arthropods	1
World review of the genus <i>Strongylophthalmyia</i> Heller (Diptera: Strongylophthalmyiidae). Part I: Introduction, morphology, species groups, and review of the <i>Strongylophthalmyia punctata</i> subgroup	1
Edinburgh (E) Herbarium Specimens	1
Revision of the genus <i>Shairella</i> Chûjō, 1962 (Coleoptera: Chrysomelidae: Galerucinae) from Taiwan, with descriptions of five new species	1
Bumblebees with big teeth: revising the subgenus <i>Alpigenobombus</i> with the good, the bad and the ugly of numts (Hymenoptera: Apidae)	1
New distributional records of Staphylinina in Taiwan, including a new species of <i>Miobdelus</i> Sharp (Coleoptera: Staphylinidae: Staphylininae: Staphylinini)	1
<i>Scytinopogon cryptomerioides</i> (Hydnodontaceae), a new species from Taiwan	1
Florida State Collection of Arthropods	1
University of British Columbia Herbarium (UBC) - Bryophytes Collection	1
University of New Hampshire Collection of Insects and Arthropods (UNHC-UNHC)	1
Vascular Plant Specimens of the URO Herbarium (Faculty of Education, University of the Ryukyus)	1
Bat diversity in Taiwan	1
University of Tennessee Vascular Herbarium	1
Tasmanian Herbarium (HO) AVH data	1

### 附件三、環境友善措施檢核表

#### 環境友善措施檢核表

生態專責人員填寫：

日期：

項目	檢查標準	檢核情況		
		查核情況	備註	
工程管理	限制施工範圍，勿使進入未施工區域或非畫區	是否僅於施工範圍內進行施工 施工相關車輛是否於規劃路線圍內行進	<input type="checkbox"/> 無異常 <input type="checkbox"/> 異常	
	地表開挖或土方處皆採取適當防護措施	每日定期灑水；不進行動工之區域，進行覆蓋；裸露未施工否有予以覆蓋；是否有滲出水表逕流影響工區週邊或下游水	<input type="checkbox"/> 無異常 <input type="checkbox"/> 異常	
	工區周圍設置圍籬或	降低機具施工對於周遭生物的	<input type="checkbox"/> 已執行 <input type="checkbox"/> 執行中 <input type="checkbox"/> 尚未執行	
	異常狀況回覆情況	當生態保護目標異常時，應立報主辦機關與監造單位處理，錄於「環境友善自主檢查表」	<input type="checkbox"/> 無異常 <input type="checkbox"/> 異常	
	工區之廚餘處置	工區之施工廠商是否有遺留廚工區內	<input type="checkbox"/> 無異常 <input type="checkbox"/> 異常	
生態維護	環境保全對象（一） 水域環境	是否有干擾其水域環境或阻斷；或危及生長生存情況	<input type="checkbox"/> 無異常 <input type="checkbox"/> 異常	
	環境保全對象（二） 既有大樹保存	是否有干擾其生長或危及生長情況；是否有妥善標示及保護	<input type="checkbox"/> 無異常 <input type="checkbox"/> 異常	
	野生動物保育	是否有任意捕捉或傷害野生動物情事	<input type="checkbox"/> 無異常 <input type="checkbox"/> 異常	
	環境保護	是否使用殺蟲劑、除草劑與毒等化學藥品	<input type="checkbox"/> 無異常 <input type="checkbox"/> 異常	

異常狀況回報			
異常狀況類型	<input type="checkbox"/> 生態保護目標異常、 <input type="checkbox"/> 動物暴斃（ <input type="checkbox"/> 水域 <input type="checkbox"/> 陸域）、 <input type="checkbox"/> 施工便道闢設過大 <input type="checkbox"/> 環保團體或在地居民陳情等事件、 <input type="checkbox"/> 路殺、 <input type="checkbox"/> 挖到文物古蹟 <input type="checkbox"/> 其它_____		
狀況提報人 (單位/職稱)		異常狀況 發現日期	民國 年 月 日
異常狀況說明			

備註及填寫說明
1、本表於工程期間，由生態專責人選填寫。 2、如發現異常，保留對象發生損傷、斷裂、搬動、移除、干擾、破壞、衰弱或死亡等異常狀況，請填寫異常狀況回報，處置完成後填寫異常狀況回報表，並第一時間通報監造單位與主辦機關。 3、完工後連同竣工資料一併提供主辦機關。

生態專責人員簽名：

日期：

## 附件四、執行團隊學經歷

計劃執行人員：陳志豪博士

### 現任

東海大學生態與環境研究中心專案助理研究員  
東海大學環境工程與科學所兼任助理教授

### 學歷

東海大學環境科學與工程系博士，2018  
東海大學環境科學系碩士，2001  
東海大學環境科學系學士，1998

### 研究經歷

2019/08 - 2020/07 南投處國土生態保育淺山綠色網絡發展計畫主持人  
2019/07 - 2020/04 新竹市青草湖周邊景觀改善與清淤工程整體計畫生態檢核工作計畫主持人  
2019/01 - 2019/12 108年度臺中分局轄區環境友善及生態檢核措施管理計劃顧問  
2018/08/-2019/07利用沿岸城市的水體空間創造經濟社會發展機會：以石化廠為案例之培植計劃博士後研究

### 教學經歷

2018/09—迄今 東海大學工學院環境科學與工程研究所兼任助理教授  
2013/09 - 2018/06 東海大學工學院環境科學與工程研究所兼任講師  
2010/09 - 2014/06 仁德醫護管理專科學校職業安全及衛生科兼任講師

### 專長領域

環境資源調查分析及管理、濕地經營管理、環境教育及解說實務、生態檢核、水資源管理及污水處理

### 近五年參與計畫

- 利用整合性指標評估工程後環境回復情況及工程成效（農委會水土保持局；創新研究計畫；2022/1/17-2022/12/31；計畫主辦人）
- 烏嘴潭人工湖計畫生態環境友善措施(1/2)（經濟部水利署中區水資源局；鉅樞工程顧問有限公司；2022/2-2023/1；計畫顧問）
- 110~111年彰化濱海工業區開發工程整體發展規劃委託技術服務—環境監測及現場踏勘調查—生態調查(鳥類)（中興工程顧問公司；2021/01/01~2022/12/31；研究人員）
- 三六九山莊興建工程施工前生態檢核（雪霸國家公園管理處；2022/04-2024/04；計劃主持人）

- 雪霸國家公園110年度避難山屋興建工程生態檢核作業計畫（雪霸國家公園管理處；2022/08-10；計畫主持人）
- 111年度汶水溪錦卦大橋下游河段疏濬工程兼供土石採售分離-支出標（經濟部水利署第二河川局；苗盛營造；2022/01~2022/11；生態檢核部份計畫主持人）
- 何姓溪滯洪池生態步道水環境改善計畫（新竹市政府；青境工程顧問有限公司；朝勝營造事業股份有限公司；2022/02/21~2022/08/19；生態檢核部份計畫主持人）
- 111年南投投轄區生態景觀維護工作（交通部高速公路局中區養護工程分局；錦有企業有限公司；2022/1-2022/12；生態監測部份計畫主持人）
- 台中港區(II)及彰工(IV)風力發電機組基礎及電纜管路統包新建工程（環境保護計畫生態檢核部份）（台灣電力公司；億東營造股份有限公司；計畫主持人）
- 內門區永興里灌溉取水設施工程「委託規劃設計採購案（行政院農業委員會農田水利署高雄管理處；禹安工程顧問股份有限公司；2022/06；生態檢核部份計畫主持人）
- 明德水庫淤泥回歸河道之影響監測與評析（行政院農業委員會農田水利署苗栗管理處；禹安工程顧問股份有限公司；2022/06；生態檢核部份計畫主持人）
- 西汴幹線社皮分線護岸改善工程委託測設監造技術服務（行政院農業委員會農田水利署臺中管理處；禹安工程顧問股份有限公司；2022/06；生態檢核部份計畫主持人）
- 彰濱鹿港工業區南側鹿安橋(彰30)銜接西濱快速公路橋下道路工程生態檢核計畫（彰化縣政府工務處；全勝工程顧問有限公司；五湖四海營造股份有限公司；2022/03-2023/05；計畫主持人）
- 大安大甲溪水源聯合運用輸水工程計畫（經濟部中區水資源區；五湖四海營造股份有限公司；2022/07-2025/06；生態檢核部份計畫主持人）
- 臺中市北區公115公園新闢工程（臺中市政府建設局；利群工程顧問有限公司；生態檢核部份計畫主持人）
- 布袋鹽山整體景觀環境營造工程生態檢核計畫書（交通部觀光局雲嘉南濱海國家風景區管理處；利群工程顧問有限公司；生態檢核部份計畫主持人）
- 六股溪福龍段改善工程(二)施工期間生態檢核作業（經濟部水利署第二河川局；維順營造公司；計畫主持人）

- 2021臺北市野鴿防制宣導計畫（臺北市動物保護處；未來生態有限公司；2021/04-11；計劃主持人）
- 旱溝排水水環境改善計畫-中部科學（后里）園區綠10-2溪畔景觀池工程（臺中市政府水利局；2020/10-2022/09；計劃主持人）
- 109-110年全球環境教育夥伴(GEEP)亞太中心營運計畫（環保署；2020/9-2021/9；研究員）
- 南投處國土生態保育淺山綠色網絡發展計畫（行政院農業部林務署南投林區管理處；2019/08~2020/07；計劃主持人）
- 108年臺中市全球環境教育夥伴(GEEP)亞洲中心籌備計畫（臺中市政府環境保護局；2019/08~2020/07；專案工程師）
- 新竹市青草湖周邊景觀改善與清淤工程整體計畫生態檢核工作（設計階段，2019/07-2020/04）（計劃主持人）
- 108年度臺中分局轄區環境友善及生態檢核措施管理計劃（行政院農委會水土保持局臺中分局；2019/01/01~2019/12/31；計劃顧問）
- 108年大安2050永續海洋觀光計畫-108年度大安濱海旅客服務中心環境教育設施場所認證計畫（環境教育輔導團委員）
- 108年度中水局湖山水庫志工環境教育訓練及環境資源盤點（環境教育輔導團委員）
- 108~109年彰化濱海工業區開發工程整體發展規劃委託技術服務-環境監測及現場踏勘調查-生態調查(鳥類)（中興工程顧問公司；2019/01/01~2020/12/31；研究人員）
- 利用沿岸城市的水體空間創造經濟社會發展機會：以石化廠為案例之培植計劃（科技部自然司整合性計劃；107/08/01~108/07/31；專任研究人員）
- 內門區永興里灌溉取水設施工程」委託規劃設計採購案（行政院農業委員會農田水利署高雄管理處；禹安工程顧問股份有限公司；2022/06）
- 明德水庫淤泥回歸河道之影響監測與評析（行政院農業委員會農田水利署苗栗管理處；禹安工程顧問股份有限公司；2022/06）
- 西汴幹線社皮分線護岸改善工程委託測設監造技術服務（行政院農業委員會農田水利署臺中管理處；禹安工程顧問股份有限公司；2022/06）
- 布袋鹽山整體景觀環境營造工程生態檢核計劃書（交通部觀光局雲嘉南濱海國家風景區管理處；利群工程顧問有限公司；生態檢核部份計畫主持人）
- 六股溪福龍段改善工程(二)施工期間生態檢核作業（經濟部水利署第二河川局；維順營造公司；2022/08）
- 旱溝排水水環境改善計畫-中部科學（后里）園區綠10-2溪畔景觀池工程（臺中市政府水利局；2020/10-2021/12）

計劃執行人員：楊秀卿小姐

**現任：**東海大學生態與環境研究中心助理

**學歷：**國立中興大學生物醫學所碩士

國立中興大學動物學系學士

**專長：**微生物學、水域生態學

#### 近五年參與計畫

- 利用整合性指標評估工程後環境回復情況及工程成效（農委會水土保持局；創新研究計劃；2022/1/17-2022/12/31）
- 台中港區(II)及彰工(IV)風力發電機組基礎及電纜管路統包新建工程（環境保護計畫生態檢核部份）（台灣電力公司；億東營造股份有限公司）

## 附件五、現勘紀錄

案名：豐山地區盤石谷遊憩設施改善工程（細設）

工期：全案三工區（石盤谷步道、石鼓盤大橋、蛟龍瀑布觀景台）共210天



圖 31、豐山地區盤石谷遊憩設施改善工程三工區位置圖

工程內容：

工區一：石盤谷步道（含吊橋）周邊維護整修

工區二：石鼓盤大橋西側人行道旁既有木欄杆整修

工區三：新建蛟龍瀑布臨溪觀景台

現勘日期：113年12月25日

現勘人員：阿管處3位（承辦、主任、科長）、設計單位2位（技師）、生態檢核人員1位



圖 32、現勘人員記錄

### 現勘地點一：石盤谷步道（工區一）

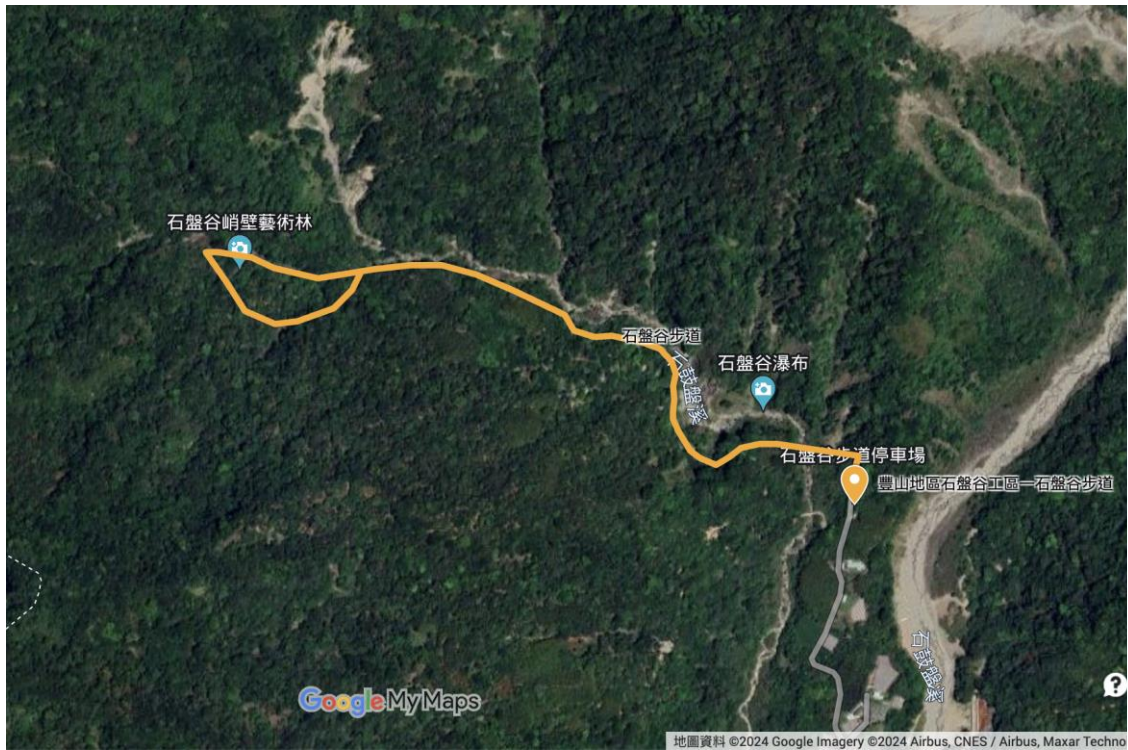


圖 33、工區步道全區圖

#### 現地概述：

工區步道長約2公里，步道起始處及0K+420處設有停車空間。0k+140處有一座吊橋，0K+580處有餐飲服務區，於0K+920及1K+340處設有兩座涼亭，並於部分路段設有休憩平台。以上均為本步道原既有之設施。

全區步道穿越林地下方，部分路段臨水。步道末端處1k+320至2k+017段為一環狀步道，其中1k+320至1k+580段之步道路徑大多為原地岩盤地型，臨溪側設有欄杆及鍊條扶手，但1k+480處無固定地面之保護措施，僅有固定在樹周圍的繩索可供使用。步道周邊水域水質清澈，林相豐富，地表植被覆蓋度高，除後段部分岩盤區域外，未見其它裸露地。

本工區之工項主要為既有吊橋設施維護、既有步道與平台之修繕、步道全線及步道側邊砌石溝清理、既有涼亭屋頂以及餐飲服務區之修繕。



圖 34、石盤谷吊橋



圖 35、石盤谷吊橋下方溪流

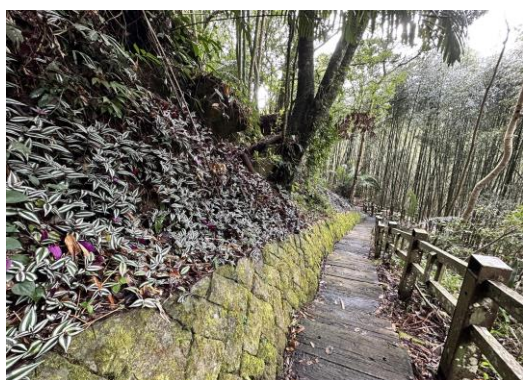


圖 36、步道現況



圖 37、餐飲服務區





圖 38、步道旁行水區



圖 39、既有砌石步道上青苔



圖 40、既有涼亭(3)



圖 41、步道上傾倒竹叢



圖 42、步道周邊植被相

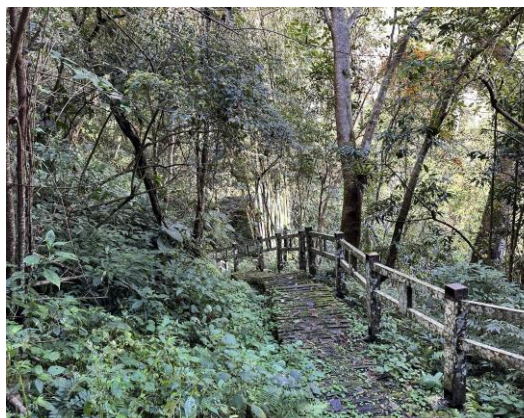


圖 43、步道周邊植被相



圖 44、步道邊坡砌石溝



圖 45、步道周邊植被相



圖 46、既有涼亭(4)



圖 47、勇者之路

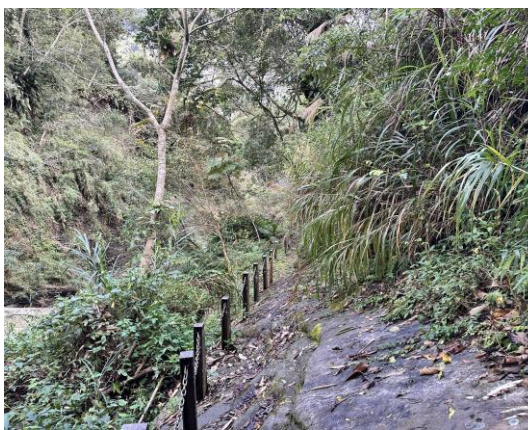


圖 48、勇者之路



圖 49、步道上倒木



圖 50、倒木及步道損毀



圖 51、勇者之路大型岩盤裸露區域

### 現勘建議：

1. 設計圖中明確標示出施工範圍
  - (1) 因該地區常有國際遊客，出入口施工標示建議以中/英文表示、配合禁止進入圖示明確標示。
  - (2) 步道施工區域限縮在扶手內之步道上，部分區域可視情況設定緩衝區域，但須以步道中線外50公分內範圍內為限。
  - (3) 工區內樹圍>50公分之健康老樹須於圖說上標示並保留，並列為保全對象。
2. 施工說明會時須確認材料暫置區之設置位置，並建議取得主管機官之同意，以減少對周邊環境之干擾。
3. 吊橋施工區須設置防墜落網，防止物品掉下方溪床。吊橋橫樑有長腳蜂出沒，應注意施工人員安全。
4. 全區拆除之砌石地坪盡量重覆再利用（例如：步道側邊石溝板更換、檔土牆表面裝飾、替代砌石陰井表面使用之類現地塊石...等）。
5. 圖面上標示：施工期間全區垃圾須集中收集於專用加蓋垃圾桶內，並於當日攜出丟棄。
6. 施工前須重新盤點步道內影響安全之倒樹，進行標示並清除影響安全之部分。
7. 步道1k+420處綁樹之扶手麻繩須從樹上拆除。
8. 步道上之砌石陰井建議略為調整出水路徑之傾斜角度，以作為落井動物之逃生通道。並於陰井底部增設排水設計，增加入滲。

## 現勘地點二：石鼓盤大橋周邊（工區二）



圖 52、石鼓盤大橋周邊既有木欄杆整修施工位置

### 現地概述：

施工區域位於石鼓盤大橋之西側，施工內容為人行道路邊既有木欄杆整修施工。工區南側為社後坪至豐山部落聯絡道之既有道路，工區北側為一斜坡，木欄杆外有植被披覆：緊臨人行道處為長草區，後有喬木散布。



圖 53、石鼓盤大橋西側既有木欄杆及臨近植被



圖 54、石鼓盤大橋西側既有木欄杆及臨近植被



圖 55、石鼓盤大橋西側既有木欄杆及臨近植被

#### 現勘建議：

1. 設計圖中應明確標示出施工範圍。
2. 施工內容為大橋西側人行道旁既有木欄杆整修施工，施工中標示建議以中/英文及圖示明確標示，並注意施工期間交維措施。
3. 施工說明會時須確認材料暫置區之設置位置，並建議取得主管機官之同意，以減少對周邊環境之干擾。

#### 蛟龍瀑布觀景台細設建議事項

1. 設計圖中須明確標示出施工範圍及施工便道
2. 現地取得之材料（如土石等）禁止外運
3. 材料暫置區須於開工前規劃完成，並取得主管機關審核通過