



前言

Introduction

近年來全球觀光活動呈現日趨多元的豐富面貌，不僅在「量」上有可觀成長，在「質」方面亦常有令人驚嘆的新風貌產生，「觀光產業」已成為各國最具社會經濟指標的產業。而從現代多元觀光型態與觀光活動發展得知，觀光旅遊不再侷限於特定季節，觀光活動可以是文化的、宗教的、冒險的、運動的、商務的等多重型態的結合，國際觀光旅遊的目的地也已散布於全球各地，「觀光」亦將成為台灣與世界接軌的重要產業之一。



▲龜山島全景

交通部觀光局為提昇國民旅遊品質、為國人提供更多樣化的休閒旅遊活動場所，特於73年6月1日成立「東北角海岸國家風景區管理處」，為全國首座之國家級風景區管理處。行政院為整合及有效管理地方觀光資源，帶動地方經濟轉型契機，又於96年12月25日核定通過本風景區範圍延伸，管理處並更名為「東北角暨宜蘭海岸國家風景區管理處」，以強化解說教育、資訊與旅遊服務及發展生態旅遊為目標，並依據觀光局訂定「2008-2009旅行台灣年」工作計畫，整合政府與民間之資源與力量，以營造友善旅遊環境，提升從業人員服務品質為基礎，針對國內外旅行業者及旅客提出各項具體獎勵促銷措施、推出具特色之旅遊產品、強化國際宣傳，吸引國際觀光客來台旅遊消費，提高旅遊滿意度。

東北角暨宜蘭海岸不僅具有鬼斧神工、渾然天成的海蝕地形，細柔的金黃色沙灘以及五彩繽紛的海底景觀，且富含各類生物和人文景觀資源，處處顯露得天獨厚及地靈人傑之景緻。本風景區內山海交錯，灣岬相間，擁有多變的地質地形景觀、豐富的

►南雅奇岩



海洋生態、動植物資源及人文古蹟；區內著名的景點包括有南雅奇岩、鼻頭角、龍洞灣公園、龍洞南口海洋公園、福隆濱海遊憩區、草嶺古道、桃源谷步道、北關海潮公園、港澳濱海遊憩區、蘭陽溪口、無尾港濕地、南方澳漁港及內埤海灘等，是體驗自然生態、人文歷史及觀光休閒的最佳場所。

爰此，配合前述政策與本風景區特色資源及本處97-100年中程計畫，訂定「東北角暨宜蘭海岸國家風景區管理處觀光發展白皮書」，據以執行各項工作計畫及落實年度施政目標。



管理處簡介

BRIEF INTRODUCTION OF THE ADMINISTRATION





管理處簡介

Brief Introduction of the Administration

一、成立沿革 (Founding History)

東北角海岸位於台灣東北隅，緊臨大台北都會區，區內蘊藏獨特自然景觀、豐富的人文史蹟與妍麗的海洋生態資源，多樣化的觀光資源，足以滿足國民對於休閒旅遊各方面的需求。因此，交通部觀光局特於68年12月委請國立政治大學完成「東北角海岸風景特定區規劃研究報告」，並由臺灣省住宅及都市發展局擬訂「東北角海岸風景特定區計畫」，循由「都市計畫法」程序，於71年2月報奉行政院核定公告實施。



▲鹽寮海濱公園

為執行開發東北角海岸風景特定區之景觀資源及推動自然資源保育，觀光局特依據「發展觀光條例」規定，於73年6月1日成立「東北角海岸風景特定區管理處」，專責於各項觀光資源之開發建設與維護管理事宜。管理處復於84年7月1日奉令改制為「東北角海岸國家風景區管理處」，積極辦理國家風景特定區之觀光遊憩建設，期能為國人提供更多樣化的海濱度假樂園。風景區範圍陸域北起台北縣瑞芳鎮南雅里，南迄宜蘭頭城鎮烏石港口，海岸線全長66公里，面積9,450公頃；海域從鼻頭角至三貂角連線，面積4,275公頃，海、陸域面積共達13,725公頃。另龜山島面積285公頃，於88年12月納入東北角海岸國家風景區統籌開發與管理，轄區範圍總計達14,010公頃（新轄區範圍請見右頁地圖）。



◀內埤海岸

▶東北角轄區圖

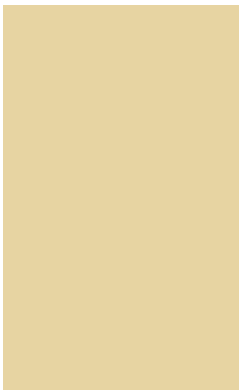


管理處簡介

Brief Introduction of the Administration

95年6月16日北宜高速公路全線通車之後，大幅改善宜蘭與北部區域的交通可及性，為因應新的觀光發展趨勢與需求，加速宜蘭濱海觀光據點建設與服務設施強化，已成為亟欲解決的課題。

行政院經濟建設委員會96年3月2日召集相關部會研商後決議，將宜蘭濱海地區以納入並擴大東北角海岸國家級風景特定區範圍之方式辦理，由交通部觀光局東北角國家風景區管理處經營管理，所轄區域經奉行政院96年12月5日院臺交字第0960054464號函核定延伸「東北角海岸國家級風景特定區」至宜蘭濱海地區，管理處更名為「東北角暨宜蘭海岸國家風景區管理處」。





新延伸經營管理範圍，北接自既有東北角轄區南端頭城鎮外澳烏石港口，南至蘇澳鎮內埤海灘南方岬角，西以台2線省道往南接台2戊及台9省道為界，東至高潮線向海延伸200公尺範圍，新延伸海岸線36.5公里，陸域面積2,881公頃、海域面積530公頃，與既有轄區合計海、陸域總面積為17,421公頃。依據行政院指示宜蘭濱海地區將以發展生態旅遊為目標，強化環境之管理維護、解說教育、資訊與旅遊服務，並與宜蘭既有遊憩據點有效串聯。除必要的旅遊服務設施外，應避免大興土木，以有效維護海岸特殊地景。

轄區的延伸也是責任的開始，管理處將持續秉持以往的理念，更加致力於全方位自然資源保育管理、觀光設施開發建設及遊客服務等各面向，全方位打造質量並進、優質的觀光品牌形象，讓東北角暨宜蘭海岸國家風景區成為具內涵、深度、精緻的代名詞。

▼冬山河親水公園



管理處簡介

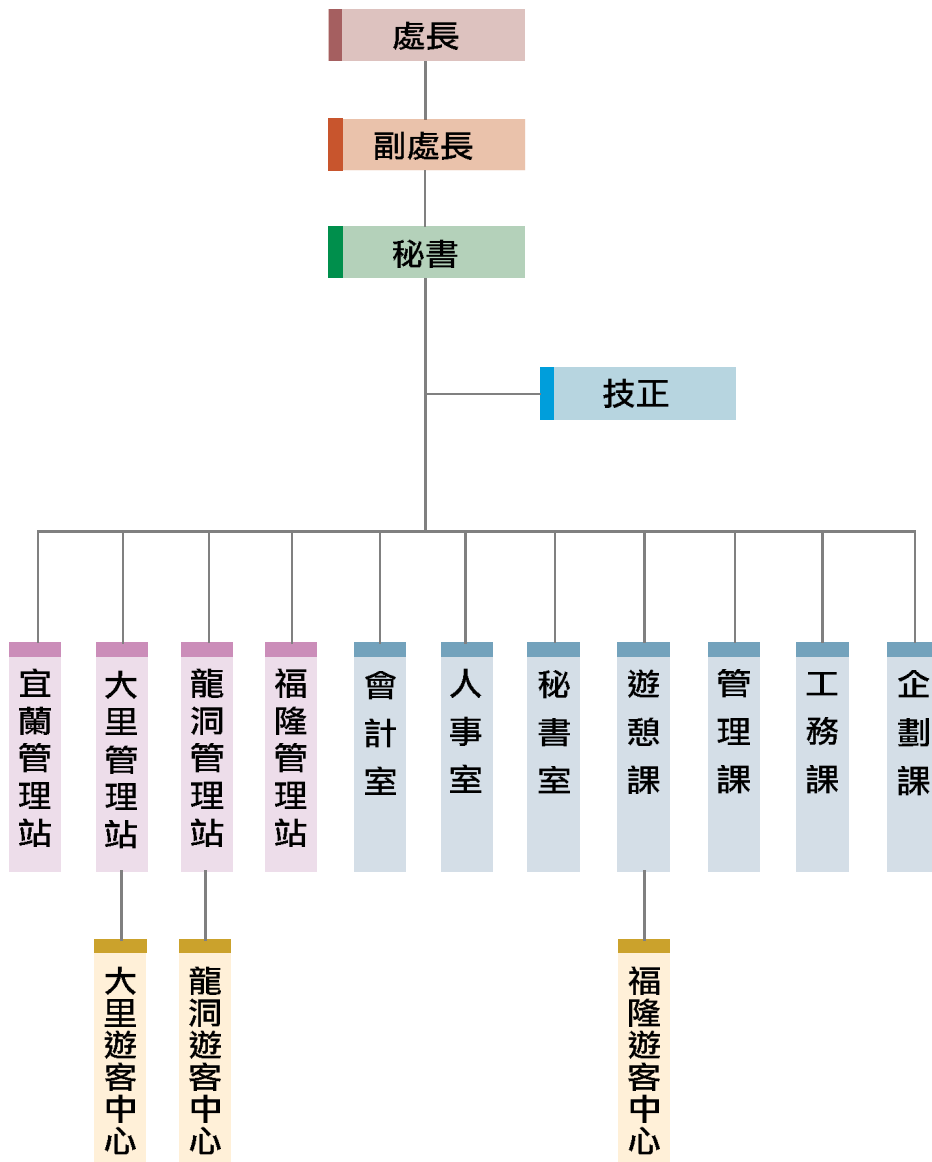
Brief Introduction of the Administration

二、組織與執掌 (Organization and Responsibilities)

本處組織編制依「國家風景區管理處組織通則」訂定組織體系於處長、副處長、秘書、技正以下設有企劃課、工務課、管理課、遊憩課、秘書室、人事室、會計室、龍洞管理站、福隆管理站、大里管理站及宜蘭管理站，目前預算員額38人，主要任務為辦理各項有關觀光建設、經營管理、旅遊服務等業務，期藉由業務之推動，提供遊客良好之旅遊環境。



▲本處外觀





三、工作任務 (Mission and Goals)

東北角暨宜蘭海岸國家風景區管理處依據「國家風景區管理處組織通則」第2條規定掌理國家級風景區施政，其主要工作任務如下：

- (一) 觀光資源之調查、規劃、開發、保育及特有生態、地質、景觀與水域資源之維護事項。
- (二) 風景區計畫之執行、公共設施之興建與維修事項。
- (三) 觀光、住宿、遊樂、公共設施及陸域、水域遊憩活動之管理與鼓勵公民營事業機構投資興建經營事項。
- (四) 各項建設之協調及建築申請案件之會辦事項。
- (五) 環境衛生之維護及污染防治事項。
- (六) 旅遊秩序、安全之維護及管理事項。
- (七) 旅遊服務及解說事項。
- (八) 觀光遊憩活動之推廣事項。
- (九) 對外交通之聯繫配合事項。
- (十) 其他有關風景區經營管理事項。



管理處簡介

Brief Introduction of the Administration

四、觀光資源 (Tourism Resources)

(一) 地理景觀

◆東北角豐富的地景資源處處驚奇，如羅列於南雅的風化岩；鼻頭的蕈狀岩、海蝕凹壁及海蝕溝；鹽寮至福隆間綿延3公里的金色沙灘；萊萊、鶯歌石的海蝕平台；臺灣本島地理位置極東點-三貂角燈塔；北關海潮公園的單面山、豆腐岩等等；南方澳原為離岸島，因沿岸沙洲堆積與陸地形成陸連島及沙頸岬，該海岸地形景觀主要為海岬、海岸岩礁、海蝕崖及海蝕洞等，本風景區多變之海岸地形，在在顯露豐富的獨特地質景觀。



▲台灣極東三貂角燈塔



▲龍洞灣岬步道



▲萊萊海蝕平台



(二) 植物群相

- ◆東北角海岸獨特的地形和氣候條件，使其形成與眾不同的植物生態。本風景區海岸植物具深根性、匍匐性等特性，可分為海岸植被、低海拔山地植被及人工植被。
- ◆屬於海岸植被的有月馬鞍藤、蔓荊、石板菜、過江藤、林投、海欖果、紅楠、黃槿等；五節芒、禾草、大葉楠、菲律賓榕、楊桐等屬山地植被；人工植被則包括了木麻黃、相思林、桂竹林、松林、果園等。其中，鹽寮至福隆海岸的沙丘植物，優美而稀有，已劃為生態保護區，值得蒞臨仔細欣賞。



▲龜山島遍地盛開野百合



▲鼻頭角地質公園

管理處簡介

Brief Introduction of the Administration

(三) 動物生態

- ◆本風景區雨量充沛且植物茂盛，適合野生動物棲息繁衍。除具有台灣纓口鰍、台灣石虎、烏龜怪方蟹等特殊物種外，數量上亦非常豐富。
- ◆在本風景區常見的哺乳類動物有野豬、野兔、白鼻心等，在山區則常見蛇和蜥蜴的蹤跡，至於昆蟲方面以黑點大白斑蝶、輕海紋的蝶、蟻獅、台灣大蟋蟀等較具特色。
- ◆本風景區內的野生鳥類約有149種，分屬於39科，其種類與數量相當豐富，除了陸棲鳥類以外，常可見許多鷗科的水鳥和燕鷗、海鷗等海鳥。另外老鷹、紅隼、鳳頭蒼鷹、大冠鷲、魚鷹等猛禽類，也是本風景區的鳥類特色之一。
- ◆本風景區海域北有東海陸棚水，東有黑潮流經，除有鯛科、鱸科及石首魚科等沿岸定棲性之魚類外，亦有如鯖魚、鰹魚、鯖魚、旗魚及鮪魚等洄游性魚類，魚類生物多樣性豐富，形成台灣東北部重要漁場，漁業經濟及漁村文化活動活絡，呈現漁村生活、生態及生產多面向觀光遊憩資源。另在龜山島及南方澳海域，夏秋兩季可發現鯨豚群聚出現，如瓶鼻海豚、花紋海豚及飛旋海豚等，是搭乘遊艇或娛樂漁船出海賞鯨之最佳海域，搭配龜山島獨特之地質及海底火山景觀，形成台灣特有的賞鯨、地質及海底火山觀察之休閒知性旅遊行程。





(四) 濱海境域

- ◆由於受潮汐的影響，生活在海陸交界處各種生物演化出某些特殊的本領而呈現豐富的生態景觀。據調查統計，東北角有60種以上的大型藻類、約290種貝類、70種以上的甲殼類、近40種棘皮動物及100種以下的海綿、海葵、水母、多毛及海鞘等海濱生物；加上龜山島豐富的海底生態則更顯多采多姿。
- ◆本風景區的海岸多屬沙岸及岩岸，其中海蝕平台佔絕大多數，在海蝕平台高潮線附近生活的海濱生物，以吸附在岩石上的玉黍螺、青螺和笠螺等為主，中潮帶是許多石蓴、藤壺、牡蠣、蟹類和螺類的棲所，而低潮線附近的岩表上則是各種藻類、水媳、海綿和海鞘聚集生長的地方，另在石塊底部或縫隙亦可發現海葵、螺類、陽燧足、寄居蟹等生物蹤跡。
- ◆觀察東北角海濱生物，宜配合潮汐漲退時間。即春、秋兩季的農曆27至初三、11至18日的中午和午夜左右的大退潮時分，使潮間帶大多露出，此時可就近輕易的觀察豐富多樣的海濱生物。
- ◆本風景區除擁有陸地上無數的奇岩峻石外，103公里長的海岸線和4,805公頃的海域面積，更添加了豐富的海洋景觀。



▲南方澳漁港



▲無尾港海岸

管理處簡介

Brief Introduction of the Administration

東北角暨宜蘭海岸國家風景區濱海遊憩資源概況表

區間	濱海遊憩資源概況	濱海遊憩活動概況
南雅至鼻頭角	多為不規則狀的連續性岩礁，因坡度和緩，海底大礁林立，其間海洋生物種類較為單調，其中以圓管星珊瑚在此大量繁生最具特色	該區段的潮流變化多端且海況不佳，雖不適合發展游泳、潛水等遊憩活動，但遊客可親近從事海岸地質、藻類觀察等步道之旅
鼻頭角至龍洞岬	珊瑚種類甚多，五顏六色，形狀各異，各種雀鯛、隆頭魚、蝶魚、粗皮鯛、天竺鯛等海洋生物四處可見	龍洞灣較適合潛水活動，已成為潛水訓練基地，但靠近鼻頭岬角及龍洞岬，因位於潮流交會處，海面常波濤洶湧，不適合水域活動
龍洞岬至和美	海底有許多大塊狀礁岩，且魚種不少，常有經濟性洄游魚類群游至此	海況良好時，可從事徒手潛水和各種潛水活動。龍洞南口海洋公園將轉型成為遊艇活動基地
和美至澳底	海底地形變化大，礁岩廣佈，海藻、礁岩魚類、貝類和海膽等生物豐富	因地形關係，此區段僅適於中、高級潛水活動
澳底至鹽寮	有不規則岩礁和塊狀岩石分佈，暗礁頗多，海底常佈滿海膽類生物，是棘皮動物生長最為豐富的地區，以白尖紫叢海膽、梅氏長海膽和各種海星等數量較多	較不適宜海上活動
鹽寮至福隆	是遊憩活動的熱門地點，其中鹽寮沙灘坡度平緩、海流不強且海水較淺，已闢建為海水浴場	擁有寬闊又綿延長達3公里的金色沙灘，適合觀景、灘釣、野餐、游泳、風浪板、帆船、拖曳傘等活動
福隆至卯澳	海洋生物以礁岩魚類、海膽、海參和貝類等較常見	石頭厝為卯澳特色，居民大都靠養殖九孔或捕魚維生，水清見底的卯澳灣，適合浮潛
三貂角	大型礁石密佈，水質清澈且珊瑚礁眾多，擁有美麗的景觀資源	海流強勁，並不適合從事各類水上遊憩活動，僅能從事高級潛水活動



區間	濱海遊憩資源概況	濱海遊憩活動概況
石城至大溪	海蝕平台綿延成片，並有大型礁石林立，適合磯釣的場所不少。本區段常見的海洋生物有海膽、寒鯛、粗皮鯛和蟹類等	因地形關係，此區段僅適於中、高級潛水活動
大溪至烏石港口	地形呈現沙礫、石灘交錯的景象，例如蜜月灣和梗枋港以南為沙灘，但在北關附近則是懸崖峭壁矗立，海底有許多骨螺、鐘螺、芋螺等貝類棲息	沙灘沿岸段較適合衝浪及戲水活動
外澳濱海遊憩區	已形成遊憩活動的熱門地點，沙灘坡度平緩、海流不強且海水較淺，沙灘後方有山丘形成制高點，亦適合飛行傘活動	較適合沙灘、戲水活動及飛行傘活動。可結合烏石港、龜山島海域賞鯨豚及興建中蘭陽博物館園區，型塑該區為三度空間生態、知性與人文之旅
竹安河口至無尾港	為蘭陽沖積平原海岸地帶，由西向東地勢逐漸降低，最低部份在北端之竹安溪口處。因溪流出口挾帶的沖積物堆積，而形成各種濕地、沙灘及沙洲地形，成了許多動植物的最佳生態區，帶給蘭陽平原不同的風貌與生態	河口溼地動植物生態觀察、賞鳥等遊憩活動
南方澳	南方澳位於蘇花斷層海岸北端原為離岸島，因沿岸沙洲順著沿岸流在島嶼的南方堆積，而與陸地形成陸連島，而構成沙頸岬。本海域海岸地形景觀主要為海岬、海岸岩礁、海蝕崖、海蝕洞等，海岬凹入部分形成海灣，海灣內波浪平靜珊瑚生長茂盛，珊瑚礁魚類種類豐富。陸連島形成之內埤海灘亦適合從事戲水活動	較適合潛水、風浪板及沙灘戲水等活動

管理處簡介

Brief Introduction of the Administration

(五) 水文流域

- ◆本風景區內主要的溪流，由北至南分別為石碇溪、雙溪、隆隆溪、大溪和梗枋溪、竹安溪河口、蘭陽溪、冬山河口及無尾港濕地，其餘尚有10多條小型山溪散落本風景區。
- ◆雙溪是本風景區主要淡水河川之一，在頂雙溪附近和支流牡丹溪匯合，於福隆出海。雙溪主流長度約有28.6公里，流域面積約130平方公里，枋腳溪、丁子蘭溪和牡丹溪則是流域內3條較大的支流。
- ◆雙溪水域寬廣富變化，兼具沙洲、深潭、平瀨和急流等景觀，生物種類也不少。雙溪流域以優越的水文、水質條件孕育了溪中近20種的純淡水魚類、30多種洄游性魚類和10多種大型無脊椎動物，尤其魚類中的台灣石虎與台灣纓口鰍更是本省特有種生物，而洄游性鱸鰻則被列為保育類稀有魚種。
- ◆石碇溪河口區因有較多穩固的石底、淤泥和植被，附近有許多洄游性魚類棲住，隨處可見許多烏魚曲、鯛魚苗、蝦、蟹、貝類，並有不少珍貴河口型植物，形成一完整生態體系。
- ◆竹安溪河口因受沖積，下埔地區的養殖業一度相當興盛，後來因為病害及經濟等因素而棄養，當時留下來的魚塢、水池慢慢形成竹安濕地。濕地可以分成兩大部份，包括從濱海公路竹安大橋向東一直延伸到海邊，以及出海口南北兩測的沙灘，屬於竹安溪河流潮汐所形成的河口潮間帶。每年春天的時候，稀有的唐白鷺習慣過境這裡，還有為數不少的鸕科、洋燕、小白鷺和夜鷺，鳥況非常熱鬧。竹安溪河口也是宜蘭有名的釣場，吸引眾多慕名而來釣客在此垂釣。



▲雙溪河口帆船之旅



◆蘭陽溪河口為台灣10大國際級賞鳥據點之一。85年公告為「蘭陽溪口水鳥保護區」是東南亞地區最重要的候鳥中繼站，根據賞鳥人士的觀察紀錄，在蘭陽溪口濕地出現的鳥類有236種，以遷移性的水鳥為主，其中鷗科、鸕科、行鳥科、鷺科和雁鴨科堪稱蘭陽溪水口鳥中的5大家族。蘭陽溪口濕地可以發現稀有頻臨絕種的鳥類如：黑面琵鷺(*Platalea minor*)、隼(*Falco peregrinus*)等20餘種。珍貴稀有鳥種：唐白鷺、黑鸛、鴛鴦、松雀鷹、澤鶩、魚鷹、大冠鷺、赤腹鷹、燕隼等。

◆冬山河口冬山河流域，自源頭到河口擁有各種特殊的水態，山林瀑布，湍急溪流、地下伏流、湧泉湖埤、溝圳閘門、河口浪潮等，是個天然的水態博物館。在河口區，每年有340餘種鳥類出現，是全台知名的賞鳥勝地，也是生態保育區。

◆無尾港濕地以前原是武荖坑溪出海口所在地，在清朝時期還是船隻往來頻繁的「馬賽港」，後來因為接近出河道長年淤積，河水流動受到阻礙，造成河道北移改由現在的新城溪出海，留下的舊河道就逐漸演變成為草澤和林澤；沼澤區的東、西、南三面都有天然的防風林環繞。而整個河岸的原生林帶還涵蓋了黃槿、林投、榕樹，是非常難得一見的典型溪畔林。由於優勢植物蘆葦掩蔽度高，提供水鴨最好棲息處，故成為宜蘭縣內最佳的水鴨避冬區。



▲雙溪河口美麗夜景



▲無尾港海岸

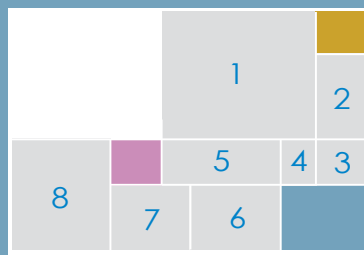
管理處簡介

Brief Introduction of the Administration

(六) 人文采風

- ◆東北角暨宜蘭海岸不但以綺麗景致留住人們的目光，而其別具特色的人文景觀更吸引遊客流連忘返。
- ◆清代遺存的百年古道—草嶺古道；昭告世人日本佔領臺灣史蹟的見證—鹽寮紀念碑；引導航行船舟的鼻頭角和三貂角燈塔；訴說小溪和著浪花情歌的古樸村落—卯澳漁村；吹奏潺潺清流、悠遊牛群、白鷺與廣闊油綠新地的田園交響曲—遠望坑口；心靈庇護地—西靈巖寺、大里天公廟、拱南宮、石觀音寺、明山寺、壯圍永鎮廟、南方澳南天宮等，諸多人文風情，值得細細品味。





1. 草嶺古道埡口涼亭
2. 國立傳統藝術中心
3. 外澳服務區
4. 虎字碑
5. 白米木展村
6. 大里天公廟
7. 南方澳漁港
8. 三貂角燈塔步道



觀光展望與發展願景

FUTURE PROSPECTS FOR TOURISM DEVELOPMENT



觀光展望與發展願景

Future Prospects for Tourism Development

一、企劃研究 (Planning and Research)

為有效執行本風景區建設計畫，歷年來對於土地利用與管理、據點規劃、經營管理、自然和人文資源調查及環境教育等研究，以及獎勵民間投資、特定區計畫通盤檢討作業、轄區範圍延伸之辦理等相關事項皆積極推動。自92年執行「觀光客倍增計畫—北部海岸旅遊線」整備工作，以「顧客導向」思維、「套裝旅遊」架構、「目標管理」手段，選擇重點、集中力量，有效地進行風景區相關建設與產業整合推動。實際建設成果方面，包括服務設施改善、觀光漁港建設、海岸線環境整頓、各項觀光活動推展等。透過「工作圈」及「產業聯盟」機制，聘請地景顧問及企劃總監協助辦理旅遊線景點交通系統整合、提升住宿品質、周邊環境整理、道路景觀、城鄉街景、溫泉區環境改善及活動行銷，完成福隆、外澳及龜山島地區等重要國際景點建設；台2線閒置空間整頓及綠美化58處、增加620個停車位、拆除違規建物、廣告物及標誌等計510件；完成景點指標牌示與道路指標系統國際化等，改善台2線廊道景觀，建構具國際魅力之套裝旅遊路線，使臻於國際水準，旅客人數也自92年198萬人次增加至96年338萬人次，增加率超過5成以上（詳見右頁圖表）。



▲外澳服務區



▲福隆車站



▲龜山島靈龜擺尾



▲台2線80k+500水溝洞—施工後



▲台2線73k+800—施工前

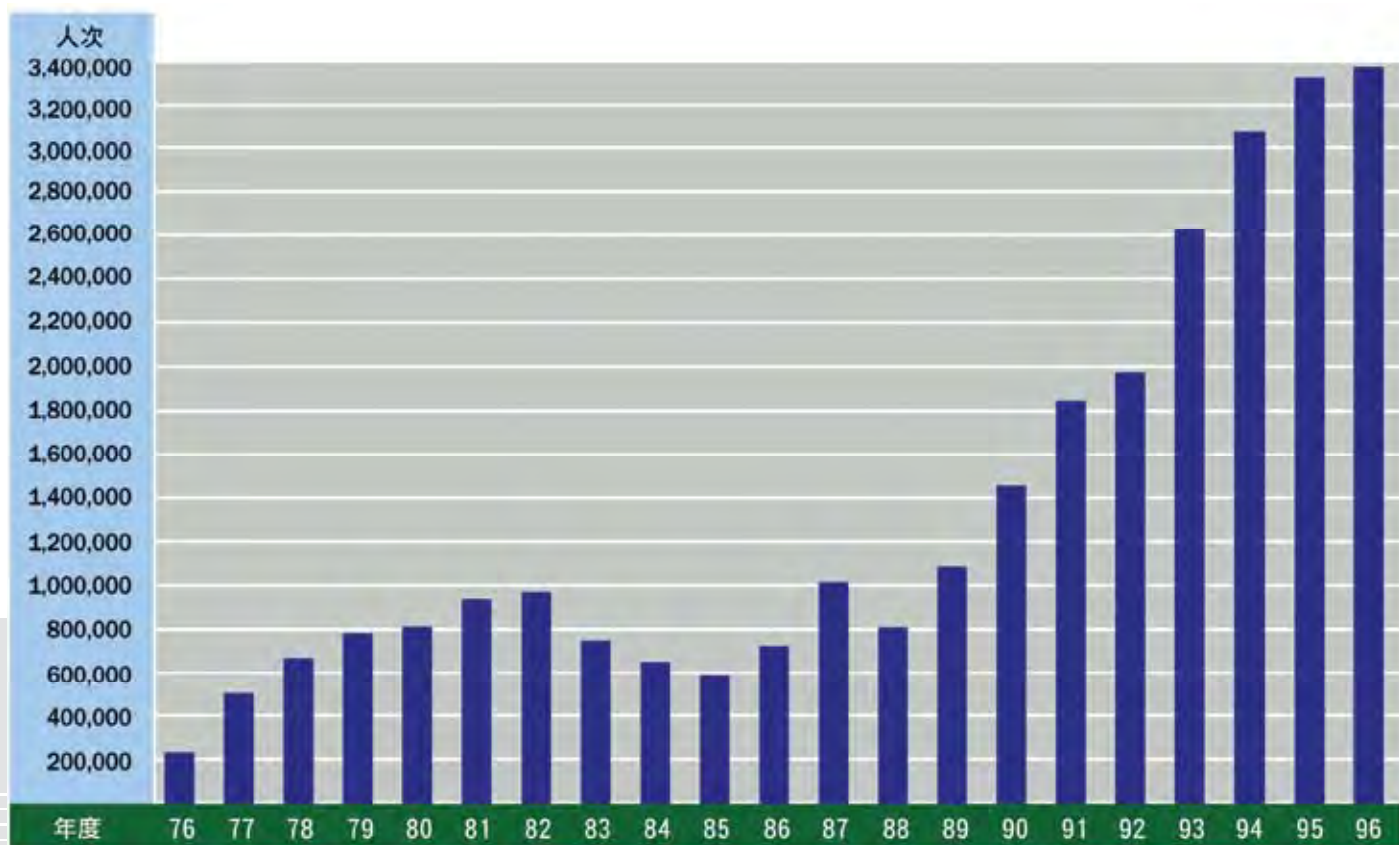


▲台2線73k+800—施工後



▲台2線80k+500水溝洞—施工前

本區歷年遊客人次統計圖



(資料來源：本處統計)

觀光展望與發展願景

Future Prospects for Tourism Development

獎勵民間投資方面，管理處自行辦理「民間機構參與福隆濱海旅館區興建暨營運案」，於94年3月成功招商，第1期ROT部分已於95年10月營運，第2期BOT部分則進行環境影響評估作業審查，預定99年3月完成營運。有形效益除了節省政府開發經費、人力與業務費用支出外，尚可收取權利金及租金約新台幣4億7,320萬元，每年可創造120人就業機會；無形效益則可帶動地方產業升級與轉型、提升度假環境意象、強化觀光產業競爭力、塑造東北角海岸風景區為最佳之旅遊住宿景點。

龍洞南口海洋公園及遊艇港為國內首座結合海洋生態、遊艇港、海泳池、地質解說展示館，兼具休閒遊憩及知性功能之海洋公園。配合交通部推動「遊艇活動發展方案」及促參法相關規定，採ROT方式招商委由民間經營管理，以提昇遊憩據點服務之質與量，發揮海洋公園與遊艇港功能，增進遊憩空間，俾供國民旅遊兼具國際觀光遊客使用，預定於97年度完成招商。



▲龍門露營區



▲獨木舟活動



▲龍洞南口海洋公園



本處自設置以來為充實本風景區各項主要遊憩公共服務設施，依照行政院核定之「東北角海岸風景特定區建設計畫」、「北部海岸旅遊線計畫」之內容辦理分期分區建設，歷經5期觀光遊憩建設計畫，經由撥用、徵收、價購等方法取得建設所需用地共計1,387筆，總面積達160.3922公頃（詳見下表）。

歷年用地取得

取得方式	筆數	面積（公頃）
有償撥用	77	9.7164
無償撥用	588	98.4119
價購	46	2.6376
徵收	676	49.6263
合計	1387	160.3922



▲福隆貝悅酒店

觀光展望與發展願景

Future Prospects for Tourism Development

為持續提升風景區意象及旅遊服務品質、營造便捷友善旅遊環境，現階段仍延續「第一階段3年衝刺計畫(2007-2009年)」持續辦理北部海岸旅遊線計畫開發建設，以強化旅遊服務設施品質，達到提升遊客人數與滿意度之目標，建設與發展方向有以下各項重點：

(一) 交通運輸改善—交通便利多元、遊程選擇性多

國道5號北宜高速公路、62號快速道路相繼通車，交通運輸系統選擇多樣化，各景點交通可及性提高，將大幅縮短往返景點的交通時間，「一日旅遊圈」逐漸成型。再加上重要景點周邊之運輸工具選擇眾多，如台灣觀光巴士、環島鐵路系統、除可有效疏緩交通衝擊外，更提供遊客新的旅遊體驗，對旅遊型態造成大幅改變。未來需持續維持道路的安全、順暢，及提供便利的轉運接駁服務，並提供豐富遊程景點，增加遊程選擇性。

(二) 旅遊型態轉變—遊憩需求趨向多元，遊程安排面向擴大

依交通部觀光局「國人旅遊狀況調查」報告顯示，國人從事觀光旅遊活動之人數及頻率漸趨頻繁，相對地，觀光遊憩服務設施之需求日益增加；再加上大眾運輸系統發展，非假日休閒人口日漸增加，遊憩行為亦逐漸傾向定點、主題、樂活(LOHAS)之旅遊風潮，而賞鳥、鯨豚、地質、休閒農場等生態旅遊、宗教觀光、文化觀光等主題性旅遊，極具發展潛力。

未來將針對風景區內已具國際市場規模之觀光景點，加強投資改善，以期提升整體旅遊環境，成為國際旅客喜愛的國際景點。



▲無尾港鳥瞰圖



（三）永續概念興起－尊重自然，重視資源永續發展之觀念

遵循94年1月19日第2924次行政院院會通過「國土復育策略方案暨行動計畫」基本原則，以管制國土開發利用行為，維護健康的自然生態環境，推動復育計畫。

另依行政院指示，「東北角暨宜蘭海岸國家風景區管理處」亦將以發展生態旅遊為目標，強化環境之管理維護、解說教育、資訊與旅遊服務，並與宜蘭既有遊憩據點有效串聯。除必要的旅遊服務設施外，應避免大興土木，以有效維護海岸特殊地景。

（四）接待質量提升－住宿及服務設施需求大增

風景區現有景點周邊地區部分住宿設施以小型旅館及民宿為主，因多屬早期建築或舊有民房整建，住宿規模較小且設備較為老舊，服務品質欠佳。應積極推動民間參與投資興建旅館，鼓勵業者改善旅宿環境，提供較大規模及高品質之住宿及旅遊服務。因應日益蓬勃的旅遊需求，相關住宿及旅遊服務設施需求大增，需積極檢視改善既有遊憩設施，並鼓勵民間投資興建住宿、遊憩設施，藉以提升既有服務設施品質。

考量雪山隧道於96年11月開放大客車通行後，遊憩型態及動線再度產生變化，97年亦將延續進行旅遊型態及交通動線調查，實際瞭解台2線遊憩動線轉變及重車形成用路人心理壓力之因應對策，重行檢討濱海自行車道、人行步道、鐵道與接駁公車、停車設施等相關串聯，以作為後續相關遊程規劃與行銷推廣之參考。

觀光展望與發展願景

Future Prospects for Tourism Development

管理處轄區於96年12月5日延伸至宜蘭濱海地區，為妥善經營管理該區域觀光資源、維護自然與文化之完整性，以及進行後續規劃建設事宜，97年將進行「烏石港至蘭陽溪旅遊帶」及「蘭陽溪至南方澳旅遊帶」委託規劃案，整體規劃發展目標為：



▲東北角沿岸南子吝步道

- (一) 以旅遊線概念，連接東北角風景區打造宜蘭濱海旅遊廊道。
- (二) 以生態旅遊概念，導入適宜之遊憩活動，發展生態觀光。
- (三) 整合河濱與河口豐富生態，展現獨特自然資源特色。
- (四) 結合轄區周邊農漁產業，發展人文、歷史及漁村文化意象。
- (五) 以環境面、經濟面及社區面，營造產業休閒觀光廊帶。

具體遊憩系統及發展方向將分期分區發展，自北至南將以烏石港海洋園區（含括竹安溪口）、壯圍遊客服務中心、蘭陽溪口及冬山河溪流河濱系統（含括52甲濕地，串聯冬山河與傳統藝術中心）、新城溪及武荖坑溪溪流河濱系統（含括無尾港濕地、港尾沙灘，串聯武荖坑風景區）、南方澳漁港及濱海內埤海岸系統（整合漁港、濱海及丘陵步道，展現漁業、漁村文化，結合海鮮美食及蘇澳冷泉帶動產業觀光）。

▶南方澳跨海大橋





▲南方澳漁港空拍圖



▲豆腐岬美景



▲天下第一泉蘇澳冷泉



▲無尾港港邊社區

觀光展望與發展願景

Future Prospects for Tourism Development

二、工程建設 (Engineering Projects)

東北角管理處成立24年來，結合天然資源，融入地方文化，著重人性化，以自然生態理念開發，先後完成南雅、鼻頭地質景點，龍洞灣、龍洞南口海水泳池戲水設施，金沙灣、鹽寮、福隆戲水服務設施、台2線濱海公路廊道改善；規劃符合國際標準的龍門露營區及專用自行車道，石城服務區眺景設施；分設以地質、遊憩活動及人文歷史為主題之龍洞、福隆及大里遊客中心，提供遊客多元之旅遊資訊。在步道系統方面，完成南子吝、南雅地質、鼻頭角、龍洞灣岬、草嶺古道及桃源谷等步道。另外，對有海上生態島之稱的龜山島，先後完成島上南、北岸碼頭、軍事坑道照明、湖濱休憩亭、解說館、環湖步道及401登山步道等設施，以配合遊客登島之遊憩需求。

另為打造福隆成為東北角之旗艦景點，整建福隆車站、站前廣場及改善街景聚落，並引進貝悅酒店有限公司投資興建觀光旅館，第1期提供優質的Villa度假住宿設施已開始營運，將東北角轉變為國際級濱海度假區。

96年持續與鐵路局機關合作模式辦理福隆車站改善，興建舊草嶺隧道自行車道設施工程，增加休憩景點並塑造福隆為鐵道文化藝術園區，帶動福隆地區觀光產業發展；另外配合北宜高通車後交通便利性及遊憩動線轉變，特定區南邊產生許多新興據點，先後完成外澳遊客服務中心及周邊步道串聯設施，結合烏石港形塑發展陸、海、空遊憩活動，帶動地方民宿及觀光產業發展；另兼顧環境、社區及遊客層面，完成南雅、龍洞灣、卯澳等地區社區環境改善，增加休憩及觀景設施。



▲福隆貝悅酒店villa



▲外澳遊客服務中心



▲鼻頭角步道

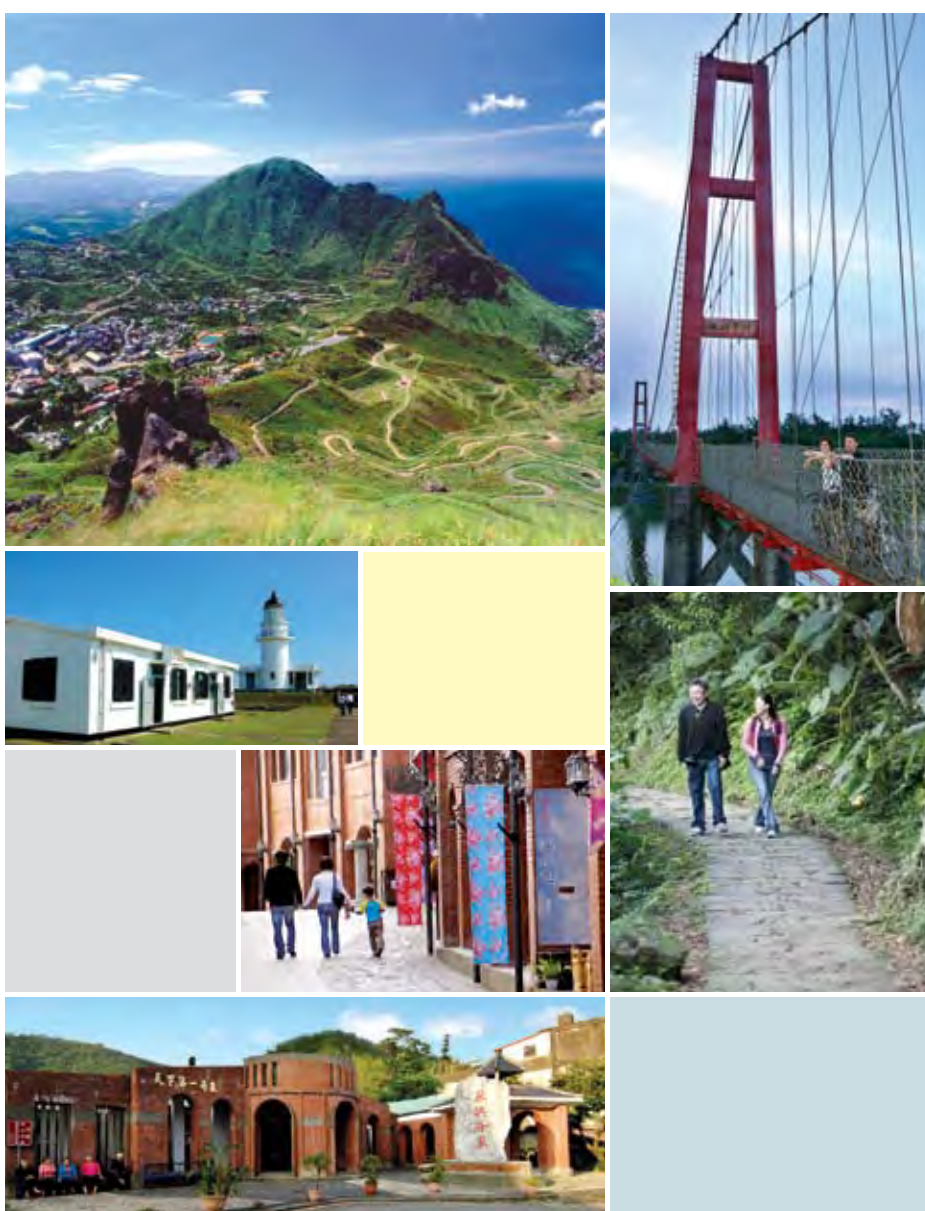


▲龜山島環湖步道

觀光展望與發展願景

Future Prospects for Tourism Development

依據行政院經濟建設委員會96年9月20日都字第0960004331號函，指示採用景點分級的觀念，逐步提升旅遊服務水準；並以國際景點建設、國民旅遊區域型景點建設、國民旅遊當地型景點建設、國家風景區經營管理維護等4項投資重點與優先順序，研擬「97年至100年中程計畫（東北角暨宜蘭海岸觀光整體發展計畫）」，據以依計畫分年執行，本處依據上述指示擬定建設計畫，各項建設原則及建設項目如右頁所示：



東北角管理處97-100年工作項目



	97年	98年	99年	100年
國際景點建設	<ul style="list-style-type: none"> ◆福隆遊憩系統服務設施改善 · 舊草嶺隧道相關服務設施 · 遠望坑公園服務設施 ◆龍洞遊憩系統 · 南雅地質區及鼻頭服務區改善 ◆外澳濱海遊憩區周邊景觀改善 · 服務中心至外澳車站環境改善 	<ul style="list-style-type: none"> ◆福隆遊憩系統服務設施改善 · 福隆地區自行車路線改善 · 石碇溪出海口環境景觀改善 ◆外澳濱海遊憩區周邊景觀改善 · 外澳停車場、港口社區至烏石港相關服務設施 ◆宜蘭濱海遊憩系統服務設施 · 壯圍、蘭陽溪口遊憩設施 	<ul style="list-style-type: none"> ◆福隆遊憩系統服務設施改善 · 福隆、澳底商街街景改善 ◆宜蘭濱海遊憩系統服務設施 · 豆腐岬及內埤海灘周邊服務設施改善 ◆烏石港地區周邊環境改善 ◆南方澳遊客中心周邊環境改善 	<ul style="list-style-type: none"> ◆福隆遊憩系統服務設施改善 · 福隆至石城濱海環狀自行車道闢設及相關服務設施改善 ◆宜蘭濱海遊憩系統服務設施 · 蘇澳冷泉周邊環境景觀改善 · 內埤海灘串聯南方澳漁港服務設施改善 · 蘭陽遊客服務中心周邊環境改善
國民旅遊區域型景點建設	<ul style="list-style-type: none"> ◆龍洞攀岩場入口環境改善 ◆龍洞南口遊艇港服務設施改善 ◆台灣極東三貂角服務設施 ◆復舊龜山島南岸碼頭及相關服務設施改善 ◆宜蘭濱海遊憩區沿線既有服務設施改善 	<ul style="list-style-type: none"> ◆龍洞灣水域活動服務設施改善 ◆貢寮車站至遠望坑沿線服務設施改善 ◆卯澳公園、馬崗極東社區環境改善 ◆大溪地區廊道街景改善 ◆宜蘭濱海遊憩區沿線遊憩設施增設及改善 	<ul style="list-style-type: none"> ◆梗枋地區廊道街景改善 ◆蘭陽溪至竹安河口相關遊憩服務設施 ◆蘭陽遊客服務中心及周邊園區興建工程 	<ul style="list-style-type: none"> ◆北關公園賣店整建 ◆金沙灣周邊服務設施改善 ◆龜山島生態發電設施建置 ◆無尾港、砲台山景觀及服務設施改善
景點建設 國民旅遊當地型	<ul style="list-style-type: none"> ◆旅遊線沿線零星環境設施改善 	<ul style="list-style-type: none"> ◆旅遊線沿線零星環境設施改善 	<ul style="list-style-type: none"> ◆旅遊線沿線零星環境設施改善 	<ul style="list-style-type: none"> ◆旅遊線沿線零星環境設施改善
其他	<ul style="list-style-type: none"> ◆土地款、先期規劃、環境維護設施維持及災害復舊 	<ul style="list-style-type: none"> ◆土地款、先期規劃、環境及設施整修、設施及機械設備養護費 	<ul style="list-style-type: none"> ◆土地款、先期規劃、環境及設施整修、設施及機械設備養護費 	<ul style="list-style-type: none"> ◆土地款、先期規劃、環境及設施整修、設施及機械設備養護費

觀光展望與發展願景

Future Prospects for Tourism Development

三、經營管理 (Management and Operation)

近年來，國民休閒與旅遊需求漸增，藉遊憩活動調劑身心之渴望，益加殷切，對各項觀光遊憩設施之開發經營以公辦民營方式引進民間專業人才及豐沛資金經營管理、提供優質服務品質共創雙贏；對於地方產業與觀光之結合行銷推廣更是政府與民間致力推動重點工作。因此，在既有基礎上精益求精，以更創新的積極作為滿足遊客需求；已成為觀光從業人員共同努力目標。本處近年遊憩服務經營管理主要措施如下：

(一) 環境資源維護

本處轄內特有的海岸地質景觀為國內獨有，觀光及生態資源豐富，為避免珍貴資源保育與既有漁業發生衝突，透過溝通協調與輔導，讓漁業與觀光永續經營。為維護旅遊線廊道視域觀瞻，制定建築物及廣告物申請作業SOP，為避免風景區景觀及資源破壞，以實施走動式管理遇違規及違建案件採勸導為主取締為輔之方式辦理。

修訂「龜山島生態旅遊作業管理要點」、辦理「龜山島海域娛樂漁船營運及遊客安全管理聯合檢查」及「96年度龜山島經營管理檢討會」，以事先申請、總量管制，實施時段分流避免對生態環境及服務設施衝擊，定期辦理生態教育訓練，加強娛樂船舶業者保育觀念，96年協調業者成立「宜蘭賞鯨推廣協會」並簽訂保育公約，共同維護島上及海洋生物自然資源。97年度再度協調業者結合協會推動「聯合船班」機制，提高載客效能及減少能源損耗。





（二）安全管理措施

為維護遊憩秩序及安全管理，增進整體遊憩服務品質，以服務遊客為導向，以績效管理為目標，建立巡邏箱制度設置各據點專業經理人，以落實各項設施檢查維護管理工作。調查潛在危險地區，設立禁制、警告標誌及救生樁圈繩，置消防檢查員辦理消防設備定期檢查保養及公有建築物安全檢查申報；訂定水域活動管制措施作為執行規範，為維護釣魚安全邀集消防、海巡等單位及民間救難、磯釣協會等團體，召開「東北角海岸磯釣安全座談會」強化安全管理機制，異常天候派員於危險釣點勸離，編製磯釣安全摺頁置於沿線各釣店供釣客取閱防範意外發生。

與經營承租業者保持良性互動，辦理營運計畫及績效評核，以提升風景區整體服務品質，提供「安全」、「舒適」、「整潔」、「完善」的親和性遊憩環境。落實龜山島生態旅遊管理機制，輔導娛樂船舶業者成立宜蘭賞鯨協會、港澳濱海遊憩區衝浪業者籌組蘭陽衝浪協會，推廣生態旅遊及水域安全觀念，提升旅遊休憩服務品質。

（三）水域活動管理

本特定區水域岩岸與沙岸地形交錯複雜，加上天候、海象變化，極易發生意外事故。為維護遊客安全及水域活動秩序，依據「水域遊憩活動管理辦法」辦理公活動地區，將有關水域活動管理制度納入法制規定。為因應海域維護管理需求，規劃水域活動種類，辦理分區管理，策訂防溺救生計畫，並設置防溺救生設備。召開年度水域管理會議，策訂遊客安全為主軸，訂定「港澳濱海遊憩

觀光展望與發展願景

Future Prospects for Tourism Development

區經營管理作業要點」，充分應用民間資源，鼓勵救生團體假日義務駐站，邀集消防、救生及業者等單位，落實相關措施，朝意外死亡零事故目標努力。

本處新轄區宜蘭海岸範圍，因多屬平直沙岸地形，夏季期間遊客多在沙灘戲水，極易發生溺水意外事故，有關新轄區水域活動安全管理措施，除依據「水域遊憩活動管理辦法」辦理公告禁、限制規定外，亦邀集地方政府旅遊、消防及海巡單位，共同策進水域活動安全管理，建立緊急救難通報體系。

（四）緊急救難系統

訂定「緊急救護計畫」，培訓轄區觀光業者第一線救護人員訓練。續購置救護站所需配備，並於經管據點設置簡易保健箱，提供遊客一般外傷之簡易包紮處理。辦理員工救難人員編組與消防講習演練，溺水急救訓練及定期演練，提昇員工緊急救難應變能力。協同相關機關團體，建構災害及緊急意外事件指揮、通訊、搶救及聯繫系統，保持橫向聯繫，以建立通報機制。並與鄰近醫療院所簽訂醫療協定、並隨時更新消防暨其他相關單位救援單位連絡電話，以利災害緊急防應變通聯減少損失。

辦理意外事件之處置，務求通報迅速與確實，及現場緊急第一線救護因應措施，並重視發生原因，以為檢討改進，諸如加強安全遊憩之宣導與告示，並隨時補強遊憩現場相關救生器具設備，俾確保遊憩安全，以朝零事故目標而努力。





（五）遊客安全宣導

依遊憩據點資源與地理條件，評估其潛在危險因素，豎立設置相關警示（告）牌32座、標示牌31座，總計完成63座，以為強化遊憩安全宣導與告示。

連續假期交通安全計畫之擬定與執行，因應連續假期疏運需求，召開連續假期交通疏運工作協調會議，擬定假期安全管理與交通疏導措施並公佈相關訊息（加強拖吊路段、可能壅塞路段、替代道路、遊客服務中心服務時間等）於本處網站。連續假期落實假日值勤服務工作，定期回報重點路段相關資訊。印製交通疏運摺頁圖，發送放置於車站、重要遊憩地點、遊客中心等相關地點，並協助於重要路段設置引導標誌，及臨時活動標誌。

為因應夏季期間戲水大量人潮，確保水域活動安全，本處每年定期辦理救生員訓練及救溺演練，於各據點設置浮球警戒繩、瞭望台、水深刻度尺與各類警示告示牌，提醒遊客注意自身安全，並設初級醫護站提供醫療服務，以維遊客安全。冬季釣客集聚，每日指派駐警於危險釣點勸導磯釣安全及發放磯釣安全宣導單，加設「為維護安全，6級風以上禁止垂釣」警告牌示，提醒釣客注意安全。轄區內潛在危險地點均設置救生樁（含救生圈、繩竿）及各式敬告牌，提醒遊客注意安全，並派有專人定期檢查維護。假日期間並於重要據點設有專人駐站，以提供解說諮詢與現場管理服務工作，提昇遊憩服務品質。



觀光展望與發展願景

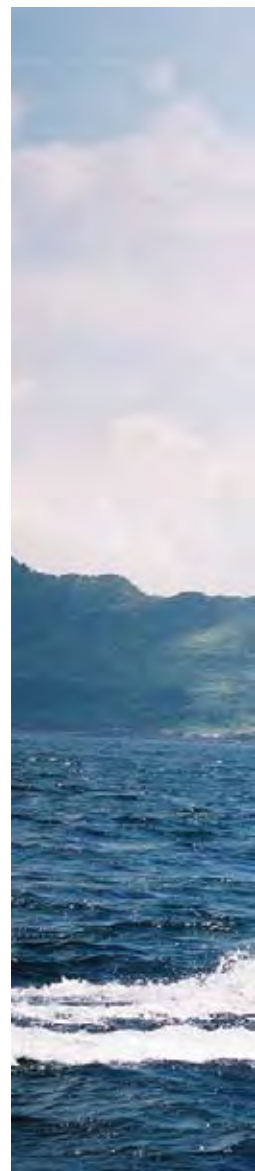
Future Prospects for Tourism Development

四、行銷推廣 (Promotion and Sales)

東北角暨宜蘭海岸國家風景區，以海岸地質景觀豐富著稱，每年依據資源特色、季節性、新聞性、合作性及產業需求性等面向，舉辦各種主題活動，例如春天草木繁盛以生態旅遊活動為主軸、夏天以水域競技活動及戲水為主、秋天辦理海岸地質步道健行、冬天辦理草嶺古道芒花季、海鮮美食之旅。又以歷年活動型塑以下行銷特性，例如以意象營造（璀璨福隆祈福點燈活動）、生態保育（2007龜山島鯨豔奇航）、國際接軌（峰迴路轉國際自行車賽、動感亞洲越野挑戰賽）、議題創造（舊草嶺隧道丟丟銅行走之旅）、季節特性（山海總動員系列活動、東北角地質美食之旅、草嶺古道第6回活動）、機關合作（貢寮海洋音樂祭、東北角鐵道旅遊）為核心。

為使轄區餐飲水準提升至國際水準，吸引更多本地及外籍觀光客的到來，管理處結合台北中華美食展籌委會規劃「北部海岸旅遊線—山海戀美食交流輔導課程」，輔導活動計分為3階段。第1階段為規劃及輔導階段，由管理處派人個別到區內每位業者拜訪，邀請他們前來參加知名餐飲師傅親自設計的輔導課程；第2階段則為宣傳行銷活動，透過試吃活動及成果發表會的舉辦，將輔導結果向外宣導。第3階段則參加每年於台北世貿所舉辦的「台北中華美展-山海戀風味展」，正式讓北部海岸旅遊線躍上全國舞台，藉由「質」的方面更為提昇，使產業效益得以發酵延伸。

北宜高通車後行經台2線過路型遊客減少，管理處將以福隆為旗艦景點，結合宜蘭及基隆、金九地區等周邊景點，以區域性之方式整合行銷，帶動目的型之旅遊，以達大東北角地區旅遊之永續發展。





▲東北角峰迴路轉自行車賽



▲東北角峰迴路轉自行車賽



▲由龍洞灣延伸到外澳的山海總動員



▲龜山島海域賞鯨豚



▲龜山島海域賞鯨豚



▲龜山島海底硫磺泉

觀光展望與發展願景

Future Prospects for Tourism Development

配合2008旅行台灣年相關工作共擬訂5大分項計畫辦理，各分項計畫內容如下：

(一) 行銷活動計畫

本處例行性舉辦之活動，如龜山島鯨艷奇航、自行車系列活動、芒花季等均已成為知名度高的慣性旅遊活動，對於促進產業頗有幫助，97年除持續辦理具有人氣活動外，更配合新轄區及新景點主動辦理「Fun 遊東北角連線到宜蘭啟動儀式」、「舊草嶺隧道自行車活動」、「蘭雨節頭城搶孤文化園區」等新活動，以及協助辦理已成形相關活動，提升轄區整體能見度。

97年預定辦理活動及經費概估一覽表

月份	活動名稱	天數	地點
3	「2008旅行台灣年—Fun 遊東北角·連線到宜蘭」啟動儀式	1 天	福隆
4	龜山島鯨艷奇航	1 個月	龜山島
5	東北角峰迴路轉自行車系列活動	1 天	福隆至瑞芳
	東北角沙雕嘉年華	1 個月	福隆至鹽寮
	舊草嶺隧道自行車活動	1 個月	福隆至石城
	東北角海上長泳	1 天	外澳
6-9	山海總動員	3 個月	龍洞灣、南口、福隆、外澳
7	貢寮國際海洋音樂祭	3 天	福隆
8-9	頭城搶孤活動	1 個月	外澳
11	2008草嶺古道芒花季	1 個月	草嶺古道





▲福隆彩虹橋



▲埤口涼亭



▲草嶺古道芒花季



▲草嶺古道芒花季



▲貢寮海洋音樂祭



▲貢寮海洋音樂祭



▲沙雕嘉年華

觀光展望與發展願景

Future Prospects for Tourism Development

(二) 文宣品製作宣傳計畫

配合轄區擴大及新增活動，以多語版本編印新摺頁及旅遊手冊因應國際旅客需求，提供友善、簡捷、清楚及適宜的導覽。同時製拍HD高畫質「東北角暨宜蘭海岸國家風景區簡介」影片多語版播放，強化各遊客服務中心視聽功能，俾服務國內及國際旅客，滿足遊客視覺及聽覺感受。

(三) 網站改善計畫

網站行銷宣傳為最具效益之宣傳工具，網路力量無遠弗屆，為符合遊客旅遊資訊搜尋之需求及因應行政院研考會考核標準，如無障礙及行政分類檢索系統之建置，97年度亦將進行網站改版計畫。新增本處新轄區景點、改善中、英、日、簡體版、行政資訊網、兒童版符合行政院研考會考評要求。

(四) 國際宣傳推廣計畫

為有效推廣轄區景點及增加產業曝光度，97年度主要以深耕Inbound和Local業者為主軸，加強合作關係之經營，並於活動前舉辦FAM tour邀請業者參加，輔以相關文宣品宣傳國外。開發新通路、異業結盟、鼓勵縣市政府及旅遊業界共同行銷作為，建構綿密的國際宣傳網絡。

(五) 建置旅遊服務網計畫

配合旅行台灣年計畫，就導覽指標、外語環境、環境清潔、優質景點及接待解說服務等面向予以加強。97年度依照季節、活動辦理時程、新轄區景點舉辦龜山島生態講習、轄區擴大宜蘭相關景點講習、社區觀光大使講習、草嶺古道人文講習等，有效提升社區人士、志工服務接待導覽之能力，增加旅遊品質，連結綿密的旅遊服務網絡。



▲遠望坑親水公園



五、為民服務 (Public Service)

為民服務工作主要以客為尊的理念指引，積極規劃服務措施、導覽、活動及推行「標示雙語化」措施；透過走動式管理、服務及主動協助及引導民眾，並不定期督考服務流程；透過遊客服務中心全年無休及配合旺季延長開放時間、印製口袋型貼心摺頁提供民眾隨身攜帶；並舉辦提升服務品質與形象管理座談會以提升行政效率及服務形象，時時以提供民眾最佳服務為第一考量。

近年來，國民休閒與旅遊需求漸增，藉遊憩活動調劑身心之渴望，益加殷切，對各項觀光遊憩設施之開發、導入民間投資、提供高品質遊憩服務與提升經營品質已成為各界關注焦點；而地方產業與觀光之結合行銷推廣更是政府與民間致力推動重點工作。因此，在既有基礎上精益求精，以更創新的積極作為滿足遊客需求；已成為觀光從業人員共同努力目標。

為確保遊憩服務品質，本處設有龍洞、福隆、大里等3處遊客服務中心，置專人服務櫃台外，並提供例假日機動性服務站，提供解說諮詢與現場服務，另設免付費電話：0800-091115，歡迎提供建言，以促進本處服務品質之提昇。

管理處除提供遊憩解說及多媒體播放服務外，另編印區內據點及生態環境摺頁、書籍，供民眾免費索取或購閱，提供旅客充分完善之旅遊諮詢服務，藉以促進遊客對環境之認識及愛護。

觀光展望與發展願景

Future Prospects for Tourism Development

基於簡政便民與主動服務、建立高效能服務品質與加強為民服務，除辦理簡化各項行政作業程序、訂定各類明確標準作業程序及統一格式及縮短申辦案件處理時效外，並利用網際網路推動電子化作業，目前已完成線上申請者計有「龜山島登島」、「建築物補助美化」、「龍洞遊艇港遊樂船舶出入港」及「觀賞多媒體影片」等多項線上申請作業，另為提升處理各類旅遊災害救援能力及時效，已完成建置一般與災害事故緊急通報應變SOP作業流程資料庫，並內建各類相關作業法規及書表格式，以利同仁隨時運用，並提升行政效率及服務品質。

依據全面提升服務品質計畫，推行「以網路取代馬路，以提供優質交通服務」目標，對應各項政策指標，提供最新訊息、電子信箱與各項申請與進度查詢服務；並與電子化政府入口網站相連結，期能提昇網頁使用率、減少行政人力、節省民眾申辦時間並加強為民服務品質。

轄區除標示牌與解說導覽符碼國際化之外，網站資訊亦提供多語版本，期望提供遊客國際化與在地化資訊。同時在擴大就業、委外人員進用及解說導覽人員培訓與作法方面，亦盡量選取當地社區居民。希望於國際化及在地化之餘，能達成帶動地方繁榮、把商機留給社區、建立在地特色及減少生態衝擊等目標。



▲貢寮海洋音樂祭



六、發展願景 (Future Prospects)

交通便捷使得東北部旅遊帶具體成形，台2線濱海公路及國道5號為觀光主軸線，台9線、縣102線、62號快速道路則成為次軸線，未來結合基隆、金九及宜蘭礁溪、冬山河、傳統藝術中心等已具發展規模的旅遊景點，以共同聯合行銷理念發展「大東北角地區」遊憩旅遊系統，提供國人更寬廣多樣化的旅遊環境，該旅遊線並將以自然生態旅遊及人文體驗為重點，塑造符合海岸資源環境之海濱休閒度假遊憩區。

配合「Tour Taiwan Years 2008-2009 旅行台灣年工作計畫」，對外除吸引國際觀光客前來，讓東北角暨宜蘭海岸國家風景區成為北台灣重要旅遊目的地之一，對內也積極營造友善旅遊環境，讓人人都是熱誠待客的好主人。



結語

&RQFKVIRQ

景 觀、生態、永續一直是管理處所秉持的發展觀念，對於工程建設要求減量、環境優先、國際化、便利遊客為原則；活動推展則以樸實自然、在地化、社區參與及長效性為目標。行政院明確指示宜蘭濱海地區未來以發展生態旅遊為目標，強化環境之管理維護、解說教育、資訊與旅遊服務，並與宜蘭既有遊憩據點有效串聯；除必要的旅遊服務設施外，應避免大興土木，以有效維護海岸特殊地景。未來配合「2008-2009 旅行台灣年」工作計畫，藉由大東北角與宜蘭濱海地區自然地景空間的多變樣貌為經，以人文歷史演變的時間為緯，增添整體觀光價值與魅力；在尊重地方社群的意見，將能使環境維護、生活社區、生態管理、產業經營之間維持永續且均衡發展。





本風景區位處北部海岸旅遊線、花東旅遊線及蘭陽北橫旅遊線的轉接空間，以區域觀光旅遊帶的經營角度而言，不論在國內或國際旅遊市場上均能顯現具體而鮮明的形象與知名度。東北角暨宜蘭海岸國家風景區管理處將以「大東北角」概念與各縣、市合作進行跨區域觀光資源整合，運用差異化特色汲取各樣資源元素，展現多元活力創造觀光特色，結合旅行業者推出套裝遊程、行銷推展國民旅遊，進而拓展國外旅遊市場，建構自然、友善、便利、多元與新奇的觀光遊憩體驗。

