

106 年度東部海岸國家風景區  
遊客滿意度問卷統計及分析案  
1-12月資料分析成果報告



委託單位：交通部觀光局東部海岸國家風景區管理處  
執行單位：國立臺東大學文化資源與休閒產業學系  
計畫主持人：張凱智副教授

日期：107 年 1 月 30 日

## 目錄

壹、計畫緣起	1
貳、實施期間與方式	2
一、調查資料時期	2
二、抽樣對象與設計	2
三、登陸與檢視	2
四、資料處理	2
參、遊客滿意度問卷內容	3
肆、資料統計分析	4
一、頻度分析	4
二、交叉分析	4
三、T 檢定	4
四、單因子變異數分析分析	4
伍、遊憩據點分析結果	5
一、頻度分析	5
二、遊憩據點調查之個人屬性和旅遊決策交叉分析	17
三、遊憩據點調查之個人屬性和遊憩行為交叉分析	39
四、遊憩據點質性資料呈現	61
陸、106年與105年滿意度差異性分析	97
柒、結語	100

附件一 問卷內容

附件二 工作人員概述

## 表目錄

表 1	月份數量分配表 .....	5
表 2	問卷發放情形表 .....	6
表 3	受訪遊客背景分析表 .....	7
表 4	旅遊決策頻度分析表 .....	9
表 5	旅遊原因頻度分析表 .....	12
表 6	遊憩行為頻度分析表 .....	14
表 7	旅遊景點頻度分析表 .....	15
表 8	遊憩景點滿意度頻度分析表 .....	16
表 9	年齡和旅遊方式的交叉分析表 .....	18
表 10	年齡和同行人數的交叉分析表 .....	19
表 11	個人屬性和出發地主要交通工具的交叉分析表 .....	20
表 12	個人屬性和景點旅遊主要交通工具的交叉分析表 .....	23
表 13	個人屬性和主要原因的交叉分析表 .....	25
表 14	個人屬性和次要原因的交叉分析表 .....	28
表 15	個人屬性和再次要原因的交叉分析表 .....	30
表 16	個人屬性和旅遊消息來源的交叉分析表 .....	34
表 17	個人屬性和消費金額的交叉分析 .....	37
表 18	個人屬性和停留時間的交叉分析表 .....	39
表 19	個人屬性和平日假日交叉分析表 .....	42
表 20	個人屬性和旅遊住宿方式的交叉分析 .....	44
表 21	旅遊住宿方式和消費金額的交叉分析 .....	46
表 22	個人屬性與據點交叉分析表 .....	48
表 23	各據點與交通工具交叉分析表 .....	51
表 24	各據點與停留時間交叉分析表 .....	53
表 25	平日假日與停留時間交叉分析表 .....	54
表 26	個人屬性和滿意度的差異性分析 .....	57
表 27	景點內辦理的活動之質性意見彙整表 .....	61
表 28	遊憩景點滿意之質性意見彙整表 .....	64
表 29	遊憩景點不滿意之質性意見彙整表 .....	87
表 30	遊憩景點建議事項之質性意見彙整表 .....	92
表 31	105年與106年滿意度差異分析 .....	98

## 圖目錄

圖 1	問卷發放情形 .....	6
圖 2	遊客年齡分布 .....	8
圖 3	資料來源 .....	10
圖 4	消費金額 .....	10
圖 5	前往花東主要交通工具 .....	11
圖 6	景點主要交通工具 .....	11
圖 7	旅遊原因頻度分析 .....	13
圖 8	預計停留時間 .....	14
圖 9	旅遊景點頻度分析 .....	15
圖 10	遊憩景點滿意度頻度分析 .....	17
圖 11	年齡和旅遊方式的交叉分析 .....	18
圖 12	年齡和同行人數的交叉分析 .....	19
圖 13	個人屬性與主要原因交叉分析-1 .....	27
圖 14	個人屬性與主要原因交叉分析-2 .....	27
圖 15	個人屬性與次要原因交叉分析-1 .....	29
圖 16	個人屬性與次要原因交叉分析-2 .....	30
圖 17	個人屬性與再次要原因交叉分析-1 .....	33
圖 18	個人屬性與再次要原因交叉分析-2 .....	33
圖 19	個人屬性與再次要原因交叉分析-3 .....	33
圖 20	個人屬性和停留時間的交叉分析-1 .....	41
圖 21	個人屬性和停留時間的交叉分析-2 .....	41
圖 22	旅遊住宿方式與消費金額的交叉分析 .....	47
圖 23	個人屬性與據點交叉分析-1 .....	50
圖 24	個人屬性與據點交叉分析-1 .....	51
圖 25	各據點與交通工具交叉分析 .....	52
圖 26	各據點與停留時間交叉分析 .....	54
圖 27	平日假日與停留時間交叉分析 .....	55
圖 28	105年與106年滿意度差異分析 .....	98

# 106 年度東部海岸國家風景區遊客滿意度

## 問卷統計及分析案

### 1-12 月資料分析成果報告

#### 壹、計畫緣起

為持續推動民眾滿意服務、優質旅遊環境，並塑造專業與便民的觀光服務形象。本計畫配合交通部觀光局辦理民眾對國家風景區的滿意度調查，針對機關花蓮、秀姑巒溪、三仙台、八仙洞、都歷、小野柳、綠島等 7 處遊客中心進行問卷資料建檔與統計分析，期望透過問卷分析，藉以檢視各項服務之滿意度。

透過問卷的檢討、據點與活動的滿意度調查，本計畫希望能透過彙整分析加以了解遊客的需求及滿意度，並協助東部海岸國家風景區管理者進行服務品質的維持。

## 貳、 實施期間與方式

### 一、 調查資料時期

動態資料：民國自 106 年 1 月 1 日起至民國 106 年 12 月 31 日止為準。

### 二、 抽樣對象與設計

抽樣對象為到訪東部海岸國家風景區遊客。

抽樣設計則是針對到訪都歷、花蓮、綠島、小野柳、八仙洞、三仙台以及秀姑巒溪等遊客中心遊客進行問卷訪問。

樣本數決定機制（以一般統計方法可操作之最大公約數）：

(一)依據經驗法則，以問項數目的 5-10 倍來決定樣本數。依此估計 35 題的問項應有 350 份樣本數。

(二)參考英國蘇格蘭旅遊局規劃部門所定之抽樣樣本，以 95%的信賴區間， $\pm 5\%$ 可接受的誤差下，對於 30 萬以上的母體所需抽取的樣本數為 384 份。

抽樣方法以非隨機抽樣法中之便利性抽樣為主，以方便取得問卷資料。

如欲避免非隨機抽樣方法所造成資料蒐集之誤差，可擴充樣本數量（有效問卷數 600 以上），再透過 SPSS 統計分析軟體比較分析。

### 三、 登錄與檢視

登錄問卷調查結果，同時進行開放性問題整理與歸類，檢核調查點檔結果之完整性與邏輯性，繼而進行建檔與檢誤更正，以確立資料正確性，再抽取每位建檔員 10% 建檔資料進行複查，若該建檔員錯誤率高於 5%，則對其建檔資料進行全面檢視並修正，以維護資料之正確性。

### 四、 資料處理

(一)電腦處理為主，包括訪問表資料登錄、軟體程式應用、檢核、推估及統計結果表編製列印等。

(二)人工處理為輔，包括訪問表資料之審核、編碼、檢誤、更正、結果表之核對、研判與分析等。

## 參、 遊客滿意度問卷內容

本年度遊憩據點滿意度調查問卷分為四個部分：旅遊決策、遊憩行為、個人基本資料及其它意見。

旅遊決策中調查了受訪者的旅遊方式、主要交通工具、旅遊原因、旅遊資訊等內容。遊憩行為則包含：預計停留時間、住宿方式、造訪次數、距離上次造訪時間、和上次造訪的服務品質比較以及各服務內容的滿意度。個人基本資料主要調查項目有：性別、年齡、教育程度、職業別、婚姻狀況、居住縣市、本國或外國客、是否願意重遊以及是否願意推薦。其它意見以開方式題項詢問受訪者對東部海岸國家風景區最滿意和最不滿意的感受以及其他建議事項，以獲得質性的資料。

詳細的問卷調查內容請參閱附件一。

## 肆、資料統計分析

### 一、 頻度分析

頻度分析亦可稱為描述性統計(descriptive statistics)，通常是用來瞭解資料的分佈狀況，將龐大的資料簡化為簡單的數值。本研究運用來瞭解每個月及每個遊客中心的調查狀況，以及受訪者的個人身經背景狀況，包含：性別、年齡、教育程度、職業別、婚姻狀況、國籍、居住縣市、重遊與推薦意見等。此外也會用來瞭解旅遊決策、旅遊行為及滿意度等評值狀況。呈現數值包含平均數與百分比。

### 二、 交叉分析

交叉分析亦即列聯表(contingency table)是用來呈現兩個類別資料的關連性。本研究運用來瞭解受訪者的個人屬性與旅遊決策、旅遊行為兩者的關連性。呈現的數值包含次數分配及百分比。同時，研究將透過卡方檢定(Chi-square test)採用列聯表(contingency table)以計次方式呈現類別尺度資料，以處理分類並計次資料。作為觀察次數(observed frequency, O)及期望次數(expected frequency, E)的比較檢定。

### 三、 T 檢定

T 檢定可用來確認兩組類別（如：性別）在某一個等距變項上的平均值是否有達到顯著差異。本研究利用來確認個人社經背景中的性別與婚姻狀況物同是否會影響滿意度。

### 四、 單因子變異數分析分析

單因子變異數分析(One-way ANOVA)是用來確認三組及以上的不同類別（如：年齡）在某一個等距變項上的平均值是否有達到顯著差異。本研究利用來確認個人社經背景中的年齡、教育程度、職業別、國籍及居住縣市不同是否會影響滿意度。同時，利用事後檢定中的 LSD 法進行事後比較，確認變項與變項間的明確關連性。



## 伍、 遊憩據點分析結果

### 一、頻度分析

#### (一) 調查月份

本次問卷發放時間為 106 年 1 月至 12 月，共計有效樣本為 5,671 份，詳如表 1 所示。

表1 月份數量分配表

調查月份	次數	%
1月	447	7.9
2月	505	8.9
3月	476	8.4
4月	488	8.6
5月	422	7.4
6月	457	8.1
7月	543	9.6
8月	465	8.2
9月	339	6.0
10月	542	9.6
11月	484	8.5
12月	503	8.9
合計	5,671	100%

#### (二) 調查地點描述

本次問卷發放的地點有分別為：都歷遊客中心、花蓮遊客中心、綠島遊客中心、小野柳遊客中心、八仙洞遊客中心、三仙台遊客中心以及秀姑巒溪遊客中心，總計收到 5,741 份問卷，有效問卷5,671 份、無效問卷 70 份（98.7%的有效應答率）。

各調查地點之實際有效問卷數量請參看表2。

表 2 問卷發放情形表

調查地點	次數	%
都歷遊客中心	937	16.5
花蓮遊客中心	727	12.8
綠島遊客中心	417	7.4
小野柳遊客中心	765	13.5
八仙洞遊客中心	956	16.9
三仙台遊客中心	1009	17.8
秀姑巒溪遊客中心	860	15.2
合計	5,671	100

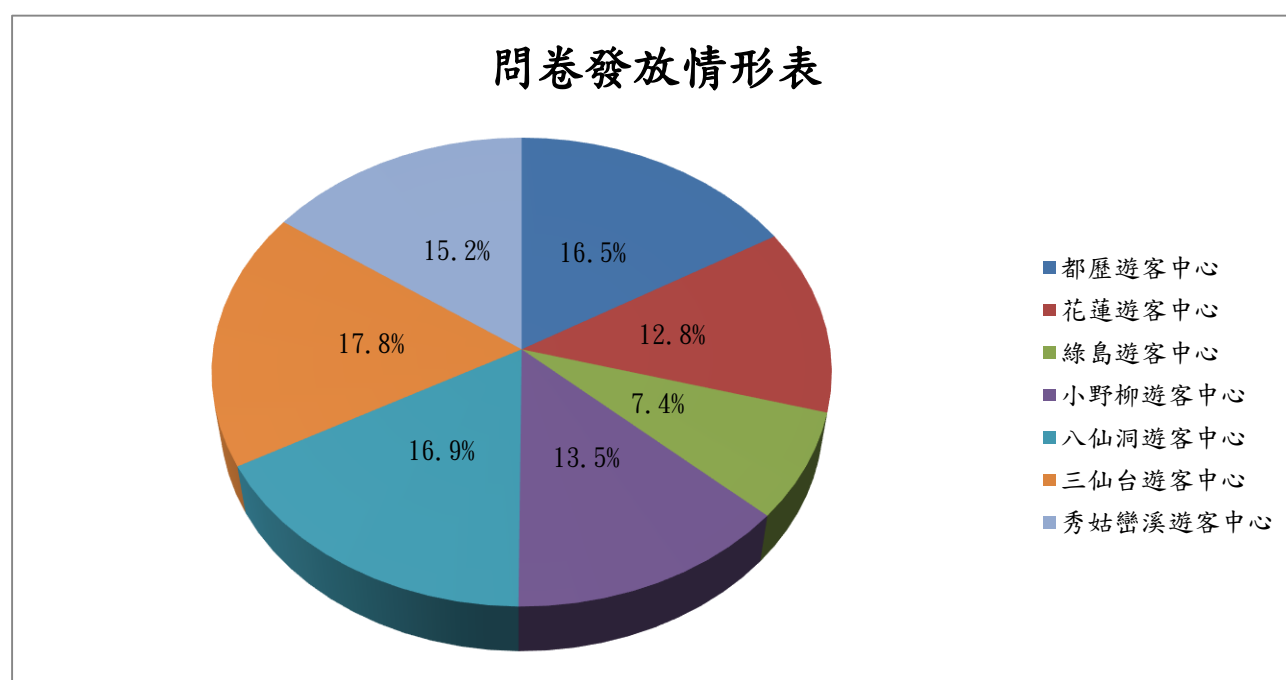


圖1 問卷發放情形

### (三) 遊客個人社經背景頻度分析

經社經背景資料分析顯示，本次受訪遊客女性（56.8%）略多於男性（42.1%）。年齡則是以 20-29 歲（30.7%）居多，佔了三成左右，其次

為 30-39 歲 (22%)，再其次為 40-49 歲 (21.4%)。教育程度則以大學 (52.7%) 居多，其次依序是專科 (15%)、高中職(13.7%)、研究所 (10.1%)、國中(4.7%)及國小(3.8%)。由職業來看，學生 (21.7%) 和服務業 (21.4%) 所佔的比例最高，其次為商 (11.5%)、工 (8.6%)、自由業 (8.3%)、公(8.0%)。婚姻狀況已婚 (51.8%) 多於未婚 (47.1%)。來訪遊客的國籍幾乎為本國人 (95.3%)，少數遊客是來自中國大陸 (1.5%)、香港、澳門 (1.3%)、新加坡、馬來西亞 (1.2%)。最後，遊客的重遊 (99.7%) 和推薦 (99.7%) 意願都非常高 (表3)。

表 3 受訪遊客背景分析表

題項	內容	次數	%	題項	內容	次數	%
性別	男	2390	42.1	國人/ 其他 國家	國人	5342	95.3
	女	3220	56.8		中國大陸	85	1.5
	其他	10	0.2		香港、澳門	71	1.3
年齡	12 歲以下	181	3.2		新加坡、馬來西	67	1.2
	13~19 歲	363	6.4		日本	5	0.1
	20~29 歲	1734	30.7		韓國	7	0.1
	30~39 歲	1242	22.0		亞洲其他國家	4	0.1
	40~49 歲	1208	21.4		美國、加拿大	9	0.2
	50~59 歲	642	11.4		歐洲	8	0.1
	60 歲以上	286	5.1		紐澳	1	0.0
教育程度	國小及以下	214	3.8		其他國家(地區)	5	0.1
	國(初中)	262	4.7		新北市	731	12.9
	高中職	769	13.7		台北市	908	16.1
	專科	842	15.0		台中市	587	10.4
	大學	2964	52.7		台南市	438	7.8
	研究所及以上	570	10.1	高雄市	483	8.6	
	公	447	8.0				

題項	內容	次數	%	題項	內容	次數	%
職業別	商	648	11.5	居住縣市	桃園市	221	3.9
	軍警	208	3.7		宜蘭縣	275	4.9
	農	132	2.4		新竹縣/市	397	7.0
	教	439	7.8		苗栗縣	131	2.3
	工	482	8.6		彰化縣	215	3.8
	服務業	1199	21.4		南投縣	80	1.4
	自由業	466	8.3		雲林縣	76	1.3
	學生	1220	21.7		屏東縣	189	3.3
	其他	372	6.6		台東縣	255	4.5
婚姻狀況	未婚	2598	47.1		花蓮縣	249	4.4
	已婚	2854	51.8		澎湖縣	4	0.1
	離婚/喪偶	40	0.7		連江縣	1	0.0
	其他	19	0.3		金門縣	2	0.0
是否重遊	是	5472	99.7		嘉義縣/市	121	2.1
	否	16	0.3		基隆市	67	1.2
是否推薦	是	5471	99.7	國外地區	215	3.8	
	否	14	0.3				

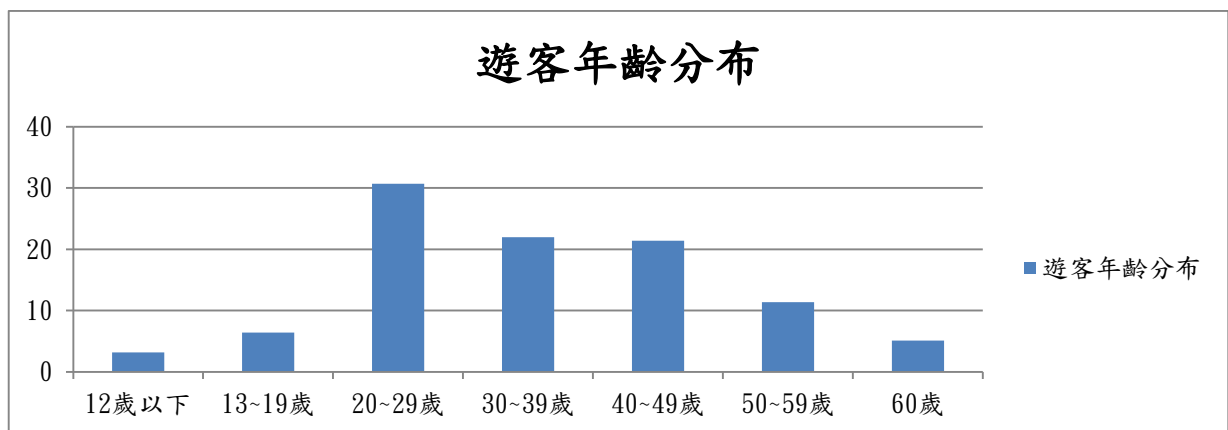


圖2 遊客年齡分布

#### (四) 旅遊決策頻度分析

到訪遊客主要是和親友結伴（28.0%）、親子旅遊（20.2%）及家族旅遊（18.8%）。同行人數以 2-4 人最多（50.2%）。而資訊來源主要是以官網網頁（33.9%）和親友告知（24.2%），其次是社群、論壇（21.6%）。消費金額 4001~8000 約占了五成(46.4%)。其次是 2001~4000(28.8%)。前往花東的主要交通工具以自小客車（42.8%）、火車（27.1%）和機車為主（8.2%）；景點的主要交通工具則是自小客車（49.0%）和機車（18.5%）。而旅遊方式為自行規劃(92.7%) 占大多數。（表 4）。

表 4 旅遊決策頻度分析表

題項	內容	次數	%	題項	內容	次數	%	
旅遊方式	家族旅遊	1060	18.8	資訊來源 (可複選)	報紙	255	3.1	
	親子旅遊	1139	20.2		電視	585	7.2	
	情侶	799	14.2		廣播	118	1.4	
	親友結伴	1579	28.0		親友告知	1967	24.2	
	機關團體	437	7.7		官網網頁	2758	33.9	
	個人	627	11.1		社群、論壇	1758	21.6	
同行人數	0人	171	3.1		文宣報紙	289	3.5	
	1人	475	8.7		其他	383	4.7	
	2-4 人	2742	50.2		消費金額	1000以下	107	3.7
	5-15 人	1701	31.2			1001~2000	224	7.8
	16 及人以上	370	6.8	2001~4000		822	28.8	
				4001~8000		1326	46.4	
			8000以上	380		13.3		
前往花東主要交通工具	自小客車	2714	48.2	景點主要交通工具	自小客車	2745	49.0	
	機車	459	8.2		機車	1039	18.5	
	自行車	111	2.0		自行車	266	4.7	
	旅遊專車(觀光巴士、郵輪式列車)	118	2.1		旅遊專車(觀光巴士、郵輪式列車)	201	3.6	
	中/大型遊覽車	329	5.8		中/大型遊覽車	368	6.6	
	箱型車/計程車	66	1.2		箱型車/計程車	164	2.9	
	租賃	88	1.6		租賃	489	8.7	
	公、民營客運	31	0.6		公、民營客運	76	1.4	

題項	內容	次數	%	題項	內容	次數	%
	台灣好行接駁	12	0.2		台灣好行接駁	182	3.2
	火車	1528	27.1		火車	14	0.2
	船舶	35	0.6		船舶	31	0.6
	飛機	124	2.2		飛機	3	0.1
	其他	15	0.3		其他	29	0.5
旅行 規劃 方式	自行規劃	2435	92.7		平日	2849	50.4
	旅行社規劃	193	7.3		假日	2803	49.6

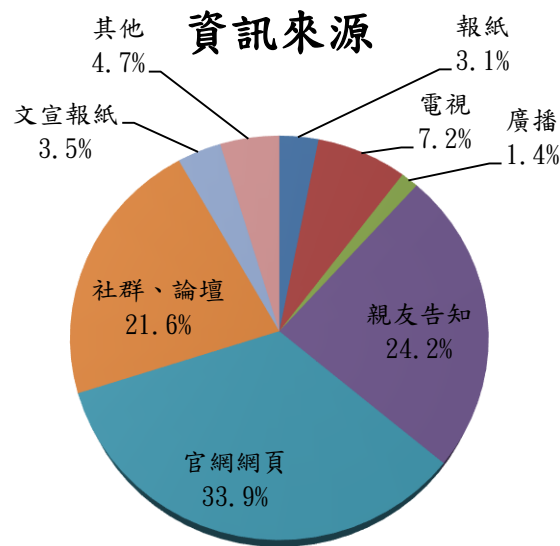


圖3 資料來源

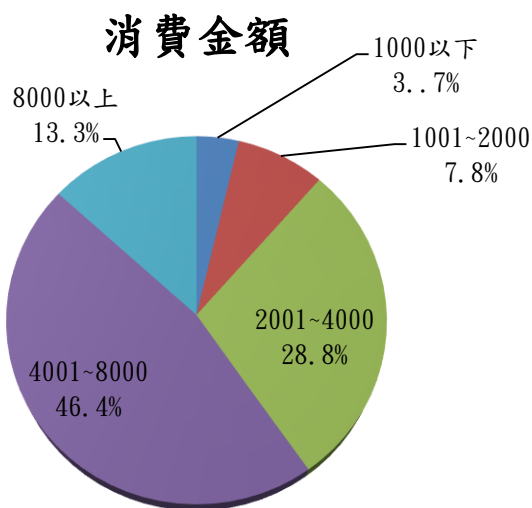


圖4 消費金額

### 前往花東主要交通工具

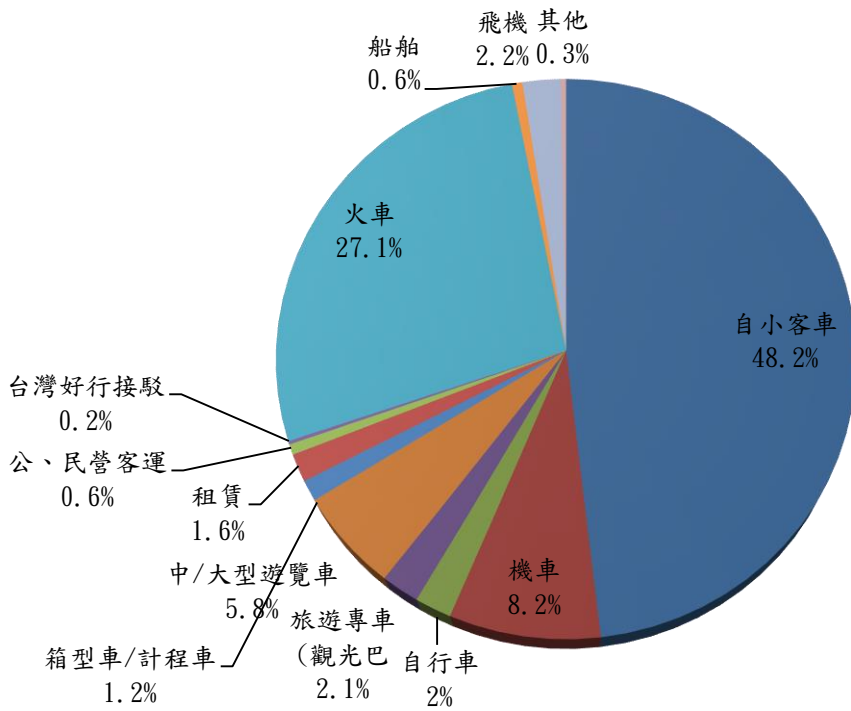


圖5 前往花東主要交通工具

### 景點主要交通工具

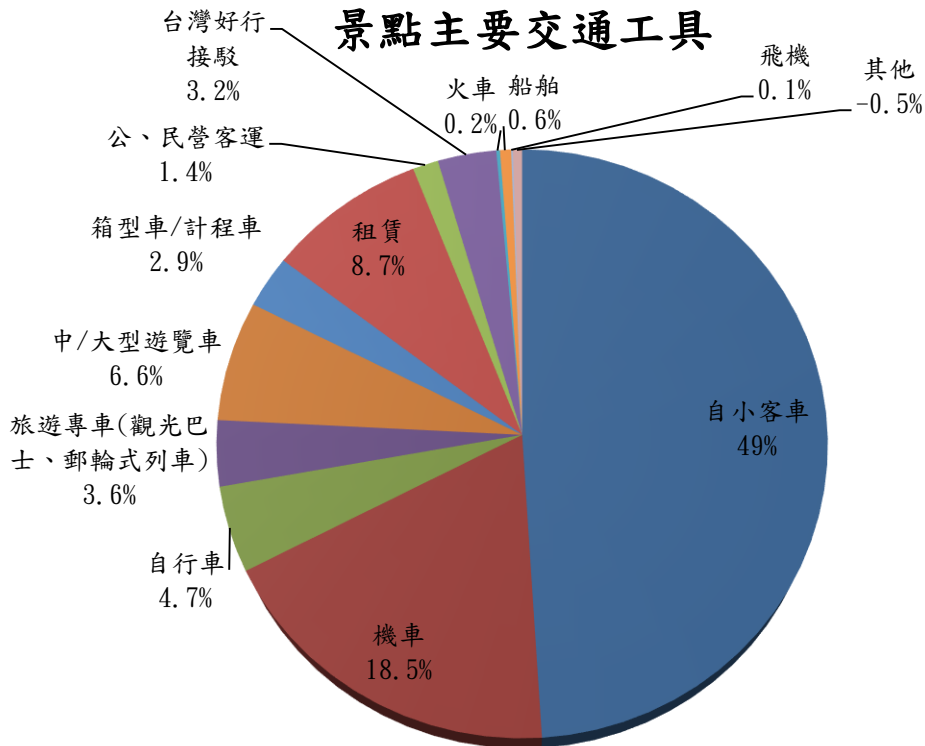


圖6 景點主要交通工具

遊客到此旅遊的最主要原因是景觀優美（46.4%）及親友推薦（31.3%），次要的原因則是景觀優美（34.7%）及品嚐美食（23.9%），再次要的原因是品嚐美食（27.5%）及交通便利(9.9%)（表5）。

表5 旅遊原因頻度分析表

題項	內容	主要		次要		再次要	
		次數	%	次數	%	次數	%
到此旅遊 原因	親友推薦	1752	31.3	421	8.2	340	9.1
	景觀優美	2602	46.4	1780	34.7	242	6.5
	品嚐美食	211	3.8	1227	23.9	1024	27.5
	交通便利	160	2.9	355	6.9	370	9.9
	順道而來	242	4.3	248	4.8	339	9.1
	運動健身	54	1.0	12	2.3	124	3.3
	部落觀光	79	1.4	251	4.9	291	7.8
	文化巡禮	74	1.3	253	4.9	327	8.8
	宗教活動	20	0.4	29	0.6	32	0.9
	距離遠近考量	29	0.5	120	2.3	206	5.5
	假期長短考量	120	2.1	221	4.3	335	9.0
	團體安排	166	3.0	57	1.1	31	0.8
	配合國民旅遊卡措施	20	0.4	21	0.4	22	0.6
	行銷推廣活動或節慶表 演節目 其他	12	0.2	18	0.4	24	0.6
	64	1.1	15	0.3	19	0.5	



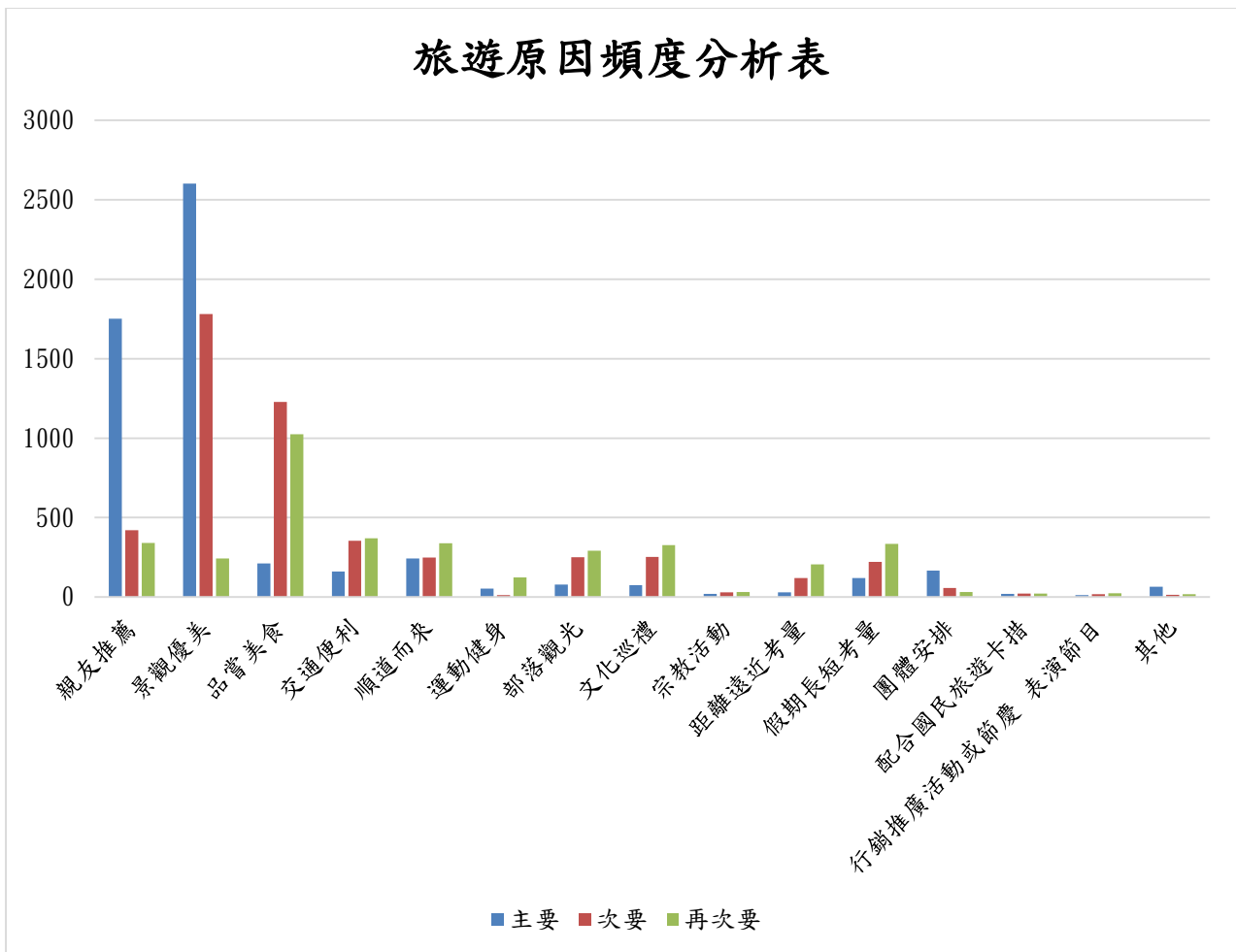


圖7 旅遊原因頻度分析

#### (五) 遊憩行為頻度分析

數據顯示，來此參訪的遊客多為過夜型遊客（71.5%），且旅遊天數以 3 天 2 夜（34.2%）居多，僅停留半天或一天的遊客佔將近三成（28.5%）。第一次造訪的遊客（48.6%）略少於重遊的遊客（51.4%）。重遊遊客中有三成半的遊客（34.7%）上次到訪時間是 1 年到 2 年內，其次是半年~1 年以上（23.5%），而半年以內（13.3%）佔了一成半，顯示重遊遊客短期內重遊的機率蠻高的。此外，有七成（70.3%）重遊遊客認為本次的整體服務品質有提升（表 6）。

表 6 遊憩行為頻度分析表

題項	內容	次數	%	題項	內容	次數	%
預計停留時間	半天(小於4小時)	391	7.0	到訪次數	第1次	2728	48.6
	1天(4小時以上)	1205	21.5		第2次	1531	27.3
	2天1夜	1193	21.2		第3次	748	13.3
	3天2夜	1919	34.2		第4次	151	2.7
	4天3夜	579	10.3		第5次以上	459	8.2
	5天及以上	328	5.8				
距離上次到訪	半年以內	390	13.3	整體服務品質比較	改善很多	1284	43.5
	半年~1年以上	692	23.5		稍有改善	793	26.8
	1~2年以內	1020	34.7		差不多	679	23.0
	2~3年以內	364	12.4		較差	12	0.4
	3年以上	477	16.2		不知道/無	187	6.3

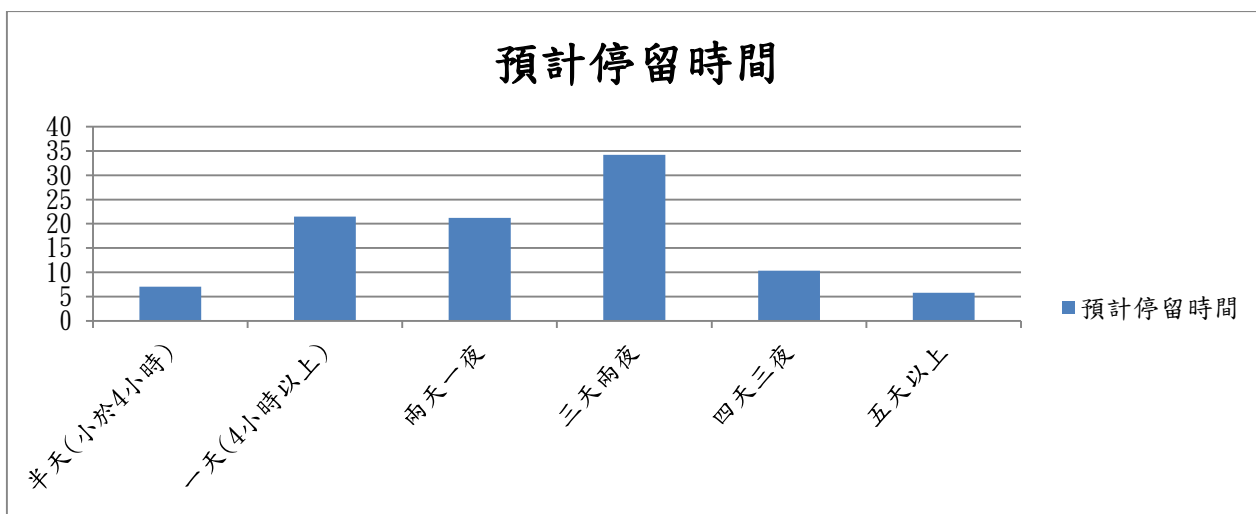


圖8 預計停留時間

遊客造訪的景點，以三仙台（13.4%）、小野柳（8.9%）與八仙洞（7.9%）為造訪率最高的前三名，其次依序為：水往上流（3.2%）、石梯坪（2.7%）、綠島（2.3%）、月洞（2.0%）、加路蘭（1.7%）、七星潭（1.6%）、東河（1.6%）、秀姑巒溪遊客中心（1.6%）等（表7）。

表 7 旅遊景點頻度分析表

調查地點	次數	%
三仙台	1098	13.4
小野柳	728	8.9
八仙洞	650	7.9
水往上流	261	3.2
石梯坪	221	2.7
綠島	185	2.3
月洞	163	2.0
加路蘭	141	1.7
七星潭	133	1.6
東河	133	1.6
秀姑巒溪遊客中心	128	1.6
都蘭	122	1.5
吉蒸牧場	121	1.5
池上	110	1.3
北回歸線	110	1.3
光復糖廠	94	1.1
金樽	94	1.1
成功鎮	92	1.1

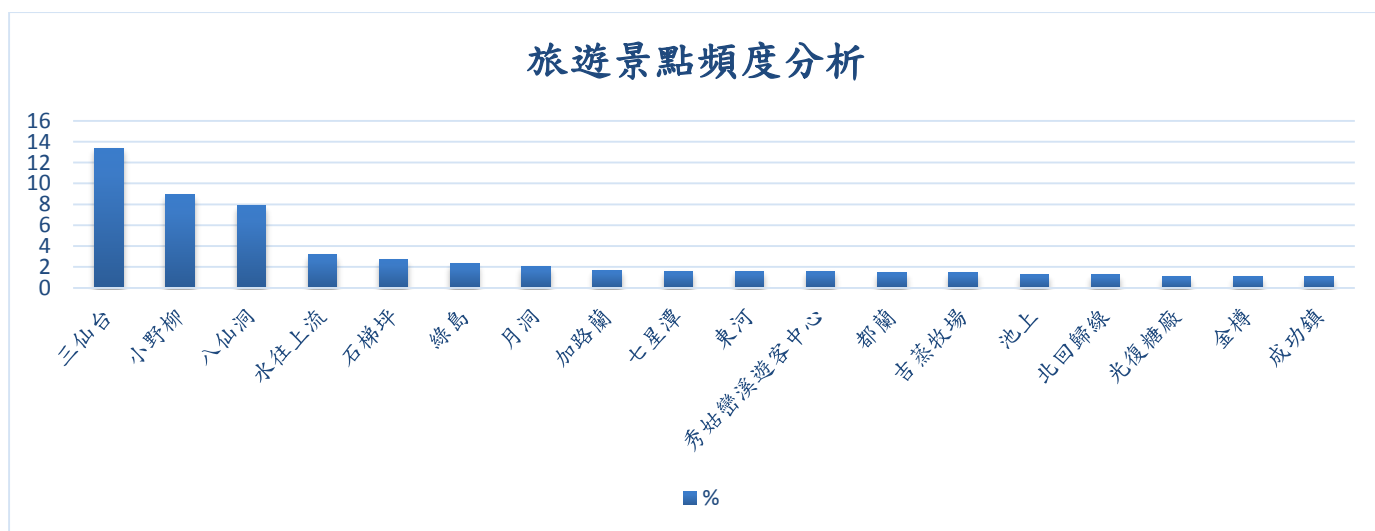


圖9 旅遊景點頻度分析

## (六) 遊憩景點滿意度頻度分析

由數據來看，遊憩景點的滿意度皆很高。其中評分最高的項目為：服務人員之態度（3.875）、環境美化綠化（3.827）、景點內空間設計（3.807）、景點內服務設施（3.805）及環境整潔（3.784），也就是說服務態度是友善的，而景點的設施與旅遊資訊服務也很到位。除了景點內辦理的活動(3.718)之外，服務人員之態度（3.875）、環境美化綠化(3.827)、景點內空間設計(3.807)、景點內服務設施(3.805)環境整潔(3.784)、景點內友善環境設施(3.782)、引導指標或動線安排(3.769)、停車位數量（3.756）、提供之旅遊資訊服務(3.750)、廁所清潔程度（3.740）與整體上之滿意程度（3.733）有一兩個遊客顯示出不滿意或非常不滿意外，整體來說幾乎沒有負面評價的項目，由結果可以推論遊憩景點的經營管理是良好的（表8）。

表 8 遊憩景點滿意度分析表

題號	題項	滿意度(%)						平均值	滿意度分數	標準差
		非常 不滿意	不滿意	不滿意 小計	滿意	非常滿意	滿意 小計			
1	服務人員之態度	0	0.0	0	12.4	87.6	100	3.875	96.88	0.331
2	景點內服務設施	0.0	0.1	0.1	19.3	80.6	99.9	3.805	95.13	0.399
3	景點內空間設計	0	0.1	0.1	19.2	80.8	100	3.807	95.18	0.396
4	景點內友善環境設施	0	0.1	0.1	21.5	78.4	99.9	3.782	94.55	0.416
5	引導指標或動線安排	0	0.1	0.1	22.8	77.0	99.8	3.769	94.23	0.424
6	環境美化綠化	0	0.1	0.1	17.1	82.8	99.9	3.827	95.68	0.380
7	環境整潔	0.0	0.2	0.2	21.1	78.7	99.8	3.784	94.60	0.417
8	停車位數量	0.3	0.6	0.9	22.4	76.7	99.1	3.756	93.90	0.459
9	廁所清潔程度	0.1	0.4	0.5	25.0	74.6	99.6	3.740	93.50	0.451
10	提供之旅遊資訊服務	0.0	0.0	0	24.8	75.1	99.9	3.750	93.75	0.434
11	景點內辦理的活動	0	0	0	28.2	71.8	100	3.718	92.95	0.449

註：

- 表中非常滿意、滿意、不太滿意、非常不滿意之百分比，均為扣除無意見重新計算而得。

- 滿意小計=非常滿意+滿意；不滿意小計=不滿意+非常不滿意；滿意比例=非常滿意+算滿意。
- 平均值計算方式為將4分:非常滿意，3分:滿意，2分:不滿意，1分:非常不滿意。
- 滿意度分數計算方式是將平均值換算為100分的基礎。

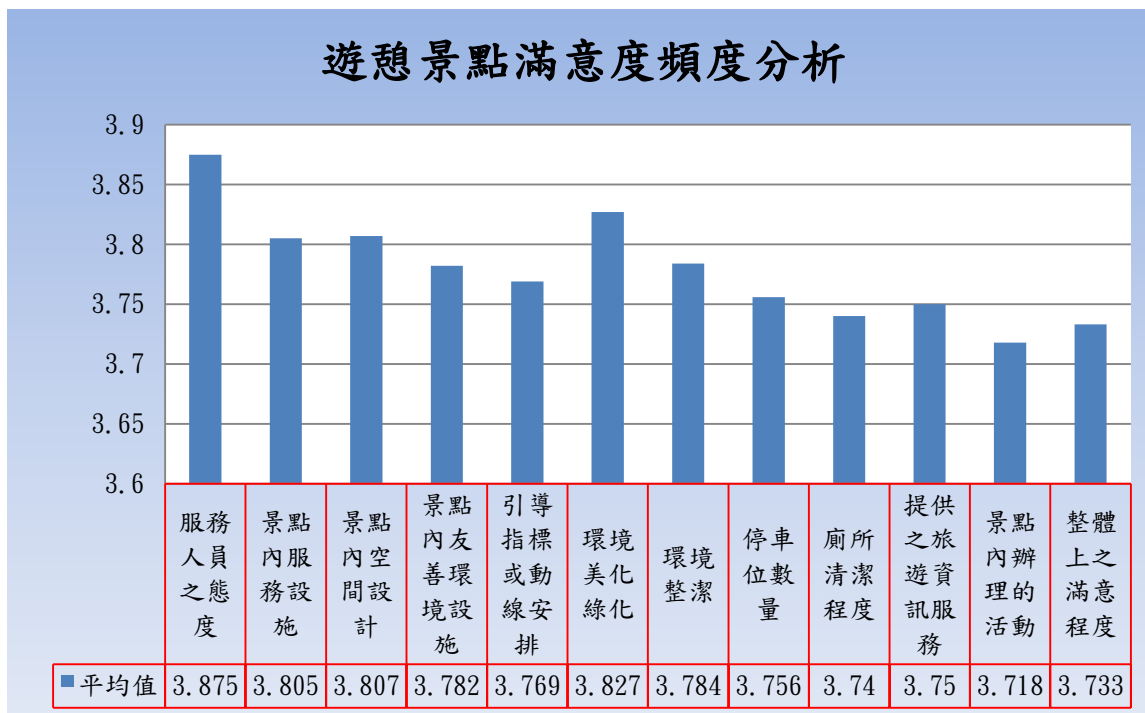


圖10 遊憩景點滿意度頻度分析

## 二、遊憩據點調查之個人屬性和旅遊決策交叉分析

### (一) 年齡和旅遊方式的交叉分析

19歲以下的遊客以家族旅遊(31.0%)為主；20-29歲是以情侶(31.7%)、親友結伴(31.2%)和個人(19.4%)為主；30-39歲是以親子旅遊(27.2%)和親友結伴(27.2%)和家族旅遊(17.2%)為主；40-59歲是以親子旅遊(33.3%)、親友結伴(24.0%)和家族旅遊(22.3%)為主；50歲以上則是以親友結伴(32.4%)跟家族旅遊(29.2%)為主（表9）。

表 9 年齡和旅遊方式的交叉分析表

年齡		旅遊方式		家族旅遊	親子旅遊	情侶	親友結伴	機關團體	個人	卡方值
		個數	%							
19歲以下	個數	168	155	28	114	46	31	1442.704***		
	%	31.0	28.6	5.2	21.0	8.5	5.7			
20~29歲	個數	140	119	547	538	47	334			
	%	8.1	6.9	31.7	31.2	2.7	19.4			
30~39歲	個數	212	336	149	336	77	124			
	%	17.2	27.2	12.1	27.2	6.2	10.0			
40~49歲	個數	269	401	39	289	131	75			
	%	22.3	33.3	3.2	24.0	10.9	6.2			
50歲以上	個數	269	123	33	299	135	63			
	%	29.2	13.3	3.6	32.4	14.6	6.8			

註：\*:  $p < 0.05$ ; \*\*:  $p < 0.01$ ; \*\*\*:  $p < 0.001$

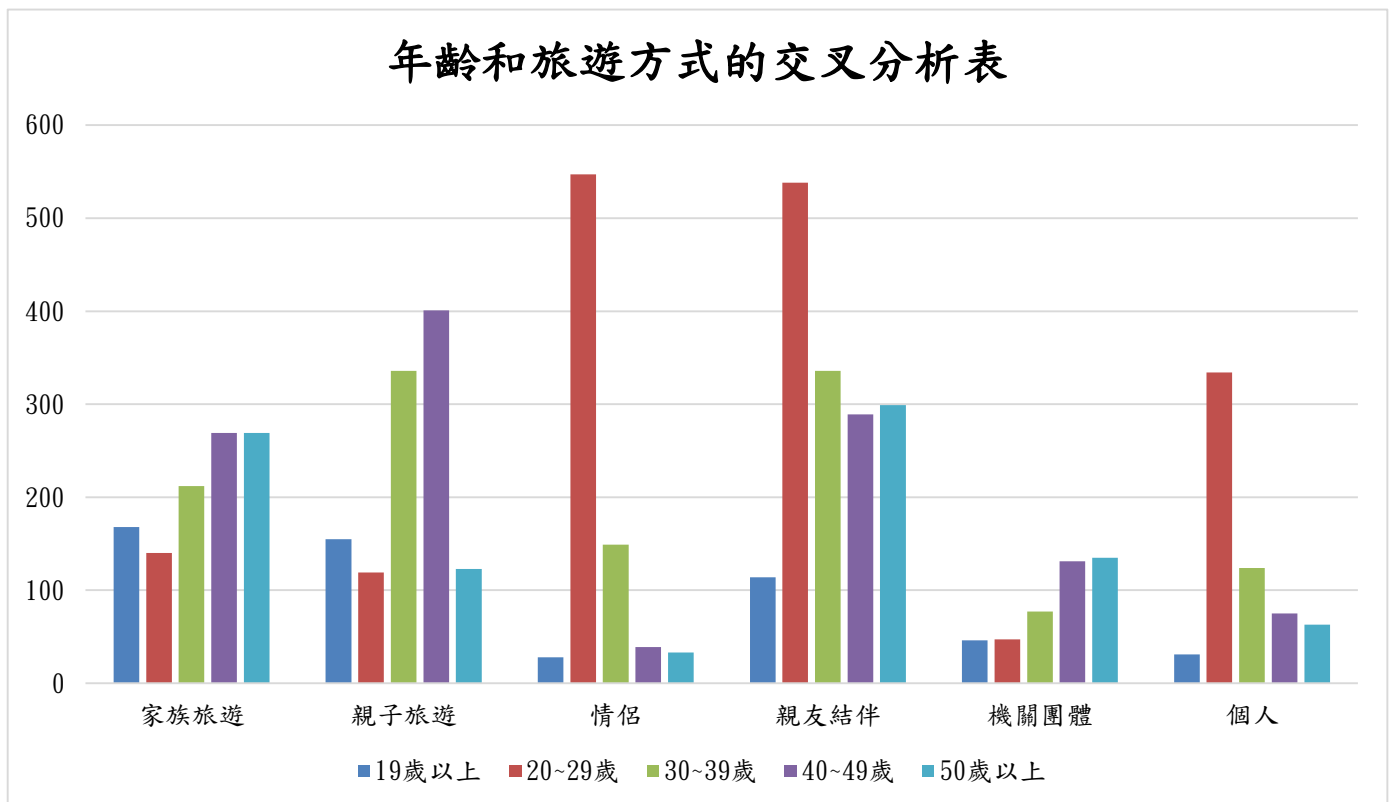


圖11 年齡和旅遊方式的交叉分析表

(二) 年齡和同行人數的交叉分析

由年齡與同行人數的交叉分析來看，除了 50 歲以上的 5-15 人 (39.3%) 多於 2-4 人 (37.7%) 一點之外，其它年齡層都還是以 2-4 人的同行人數為最多，其次則是 5-15 人的同行人數 (表 10)。

表10 年齡和同行人數的交叉分析

年齡		同行人數		0 人	1 人	2-4 人	5-15 人	15 人以上	卡方值
		個數	%						
19 歲 以下	個數	6	25	266	194	27	681.862***		
	%	1.2	4.8	51.4	37.5	5.5			
20~29 歲	個數	106	280	937	328	26			
	%	6.3	16.7	55.9	19.6	1.6			
30~39 歲	個數	31	88	665	349	71			
	%	2.6	7.3	55.2	29.0	5.9			
40~49 歲	個數	17	46	537	481	90			
	%	1.5	3.9	45.9	41.1	7.7			
50 歲 以上	個數	10	36	330	344	155			
	%	1.1	4.1	37.7	39.3	17.7			

註：\*： $p < 0.05$ ；\*\*： $p < 0.01$ ；\*\*\*： $p < 0.001$

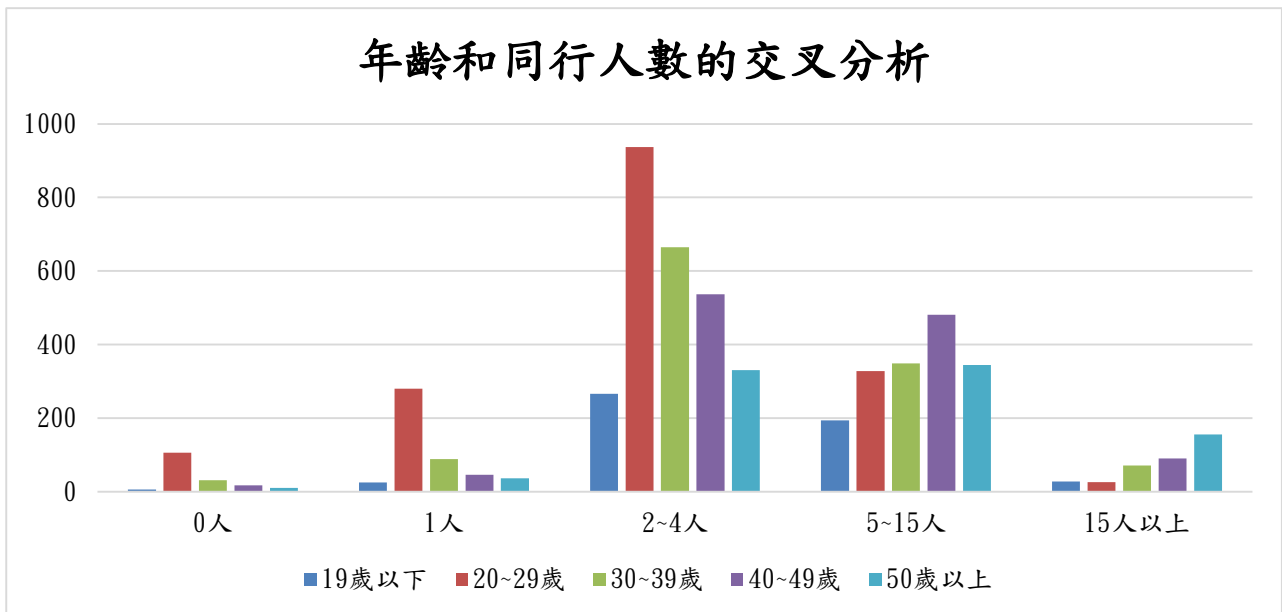


圖12 年齡和同行人數的交叉分析

### (三) 個人屬性和出發地主要交通工具的交叉分析

由個人屬性與出發地主要交通工具的交叉分析來看，年齡、教育程度、職業別、婚姻狀況、居住縣市與國籍有達到顯著差異。以年齡來看，20-29 歲的受訪者是以公共運輸系統(45.4%)為出發地到花東的主要交通工具；其它年齡層則是以自用與租賃小客車為主（表 11）。

以教育程度來看，高中職及以下(50.9%)、專科(57.0%)、大學(48.3%)、研究所以上(45.4%)皆是以自用/租賃小客車為出發地到花東的主要交通工具、其次以公共運輸系統為主，。以職業別來看，除了學生以公共運輸系統(39.2))及自用/租賃小客車(36.3)%為主之外，其他職業，軍警公教(53.1%)、農工(60.1%)、商(56.4%)、服務業(54.2%)、自由業(46.3%)的受訪者有半數是以自用/租賃小客車為出發地到花東的主要交通工具，其次有二至三成(20.9~36.5%)的受訪者是以公共運輸系統（表 11）。

以婚姻狀況來看，未婚者以公共運輸系統(42.3%)及自用/租賃小客車(36.1%)為出發地到花東的主要交通工具，其次是機車/自行車(14.0%)；已婚者則是以自用/租賃小客(62.2%)為主要工具，其次才是公共運輸系統(21.0%)和旅遊專車/遊覽車/箱型車(12.6%)（表 12）。以國籍來看，台灣的受訪者有近半數是以自用/租賃小客車(51.4%)為出發地到花東的主要工具，其次為公共運輸系統(29.3%)，大陸與港澳地區和亞洲及其他國家的受訪者則是有六成到七成是以公共運輸系統(62.4 ~72.1%)為主（表11）。

表 11 個人屬性和出發地主要交通工具的交叉分析表

個人屬性		出發地交通工具		自用/租賃小客車	機車	自行車	旅遊專車/遊覽車/箱型車/計程車	公共運輸系統	卡方值
		性別	個數						
性別	男性	個數	1152	230	69	214	708	37.476***	
		%	48.5	9.7	2.9	9.0	29.8		
	女性	個數	1617	228	40	294	1018		
		%	50.6	7.1	1.3	9.2	31.8		



出發地交通工具			自用/租賃小客車	機車	自行車	旅遊專車/遊覽車/箱型車/計程車	公共運輸系統	卡方值	
個人屬性									
年齡	19歲以下	個數	293	42	11	49	146	885.118***	
		%	54.2	7.8	2.0	9.1	27.0		
	20~29歲	個數	541	292	55	49	780		
		%	31.5	17.0	3.2	2.9	45.4		
	30~39歲	個數	696	71	22	90	358		
		%	56.3	5.7	1.8	7.3	28.9		
	40~49歲	個數	801	40	9	138	211		
%		66.8	3.3	0.8	11.5	17.6			
50歲以上	個數	461	13	13	186	248			
	%	50.1	1.4	1.4	20.2	26.9			
教育程度	高中職以下	個數	630	56	23	206	323		227.260***
		%	50.9	4.5	1.9	16.6	26.1		
	專科	個數	476	95	9	77	178		
		%	57.0	11.4	1.1	9.2	21.3		
	大學	個數	1418	275	71	180	994		
		%	48.3	9.4	2.4	6.1	33.8		
	研究所以上	個數	258	28	8	46	228		
%		45.4	4.9	1.4	8.1	40.1			
職業別	軍警公教	個數	578	57	24	99	330	322.167***	
		%	53.1	5.2	2.2	9.1	30.3		
	商	個數	364	36	14	69	162		
		%	56.4	5.6	2.2	10.7	25.1		
	農工	個數	367	39	11	66	128		
		%	60.1	6.4	1.8	10.8	20.9		
	服務業	個數	646	87	17	112	329		
		%	54.2	7.3	1.4	9.4	27.6		
	自由業/其他	個數	383	34	14	95	302		
%		46.3	4.1	1.7	11.5	36.5			
學生	個數	439	205	29	62	474			
	%	36.3	17.0	2.4	5.1	39.2			
婚姻狀	未婚	個數	929	361	68	127	1090		722.004***
		%	36.1	14.0	2.6	4.9	42.3		
	已婚	個數	1766	83	34	359	596		
		%	62.2	2.9	1.2	12.6	21.0		
	其他	個數	19	3	5	8	5		
%		47.5	7.5	12.5	20.0	12.5			
居住縣市	北部	個數	1247	215	49	195	876	324.110***	
		%	48.3	8.3	1.9	7.6	33.9		
	中部	個數	529	63	15	141	262		
		%	52.4	6.2	1.5	14.0	25.9		
	南部	個數	710	90	23	119	357		
		%	54.7	6.9	1.8	9.2	27.5		
	東部/離	個數	280	81	20	33	93		

出發地交通工具			自用/租賃小客車	機車	自行車	旅遊專車/遊覽車/箱型車/計程車	公共運輸系統	卡方值
個人屬性								
	島	%	55.2	16.0	3.9	6.5	18.3	
	國外地區	個數	26	9	3	20	148	
國籍	台灣	%	12.6	4.4	1.5	9.7	71.8	180.344***
		個數	2732	445	104	472	1558	
	中國與港澳地區	%	51.4	8.4	2.0	8.9	29.3	
		個數	27	4	5	20	93	
	亞洲及其他國家	%	18.1	2.7	3.4	13.4	62.4	
		個數	15	5	2	7	75	
		%	14.4	4.8	1.9	6.7	72.1	

註：\*:  $p < 0.05$ ; \*\*:  $p < 0.01$ ; \*\*\*:  $p < 0.001$

#### (四) 個人屬性和景點旅遊主要交通工具的交叉分析

由個人屬性與景點旅遊主要交通工具的交叉分析來看，年齡、職業別、婚姻狀況與居住縣市有達到顯著差異。以年齡來看，19歲以下(57.3%)、20-29歲(42.3%)、30-39歲(64.6%)的受訪者是以自用/租賃小客車為景點旅遊主要交通工具，其次為機車(14.7%~35.8%)；40-49歲(71.8%)和50歲以上(59.0%)則是以自用/租賃小客車為主，其次為旅遊專車/遊覽車/箱型車/計程車(表12)。

以職業別來看，農工(64.7%)、軍警公教(64.2%)、商(63.3%)、服務業(62.2%)、自由業(56.3%)的受訪者有過半數是以自用/租賃小客車為景點旅遊主要交通工具，學生則是以自用/租賃小客車(42.1%)及機車(35.2%)為主(表12)。以婚姻狀況來看，未婚者以自用/租賃小客車(45.0%)及機車(31.3%)為景點旅遊主要交通工具；已婚者則是以自用/租賃小客車(69.4%)為最主要工具，其次為旅遊專車/遊覽車/箱型車(17.0%)(表12)。

以居住縣市來看，北部(59.0%)、中部(57.0%)、南部(60.9%)和東部/離島(60.0%)受訪者以自用/租賃小客車為景點旅遊主要交通工具，其次

為機車/自行車(17.8~21.0%)；。國外受訪者則有將近四成以旅遊專車/遊覽車/箱型車/計程車(37.6%)為主(表12)。

表 12 個人屬性和景點旅遊主要交通工具的交叉分析表

個人屬性		景點交通工具		自用/租賃 小客車	機車	自行車	旅遊專車 /遊覽車/ 箱型車/ 計程車	公共運輸 系統	卡方值		
		個數	%								
性別	男性	個數		1340	457	136	305	125	14.151**		
		%		56.7	19.3	5.8	12.9	5.3			
	女性	個數		1857	573	127	422	206			
		%		58.3	18.0	4.0	13.2	6.5			
年齡	19歲以下	個數		309	94	33	67	36	821.515		
		%		57.3	17.4	6.1	12.4	6.7			
	20~29歲	個數		728	616	129	112	135			
		%		42.3	35.8	7.5	6.5	7.8			
	30~39歲	個數		799	182	52	138	65			
		%		64.6	14.7	4.2	11.2	5.3			
	40~49歲	個數		852	92	19	180	44			
		%		71.8	7.8	1.6	15.2	3.7			
50歲以上	個數		537	52	32	235	54				
	%		59.0	5.7	3.5	25.8	5.9				
教育程度	高中職以下	個數		695	139	60	263	60	170.670		
		%		57.1	11.4	4.9	21.6	4.9			
	專科	個數		527	156	23	99	32			
		%		63.0	18.6	2.7	11.8	3.8			
	大學	個數		1663	633	157	283	201			
		%		56.6	21.6	5.3	9.6	6.8			
	研究所以上	個數		325	103	25	76	37			
		%		57.4	18.2	4.4	13.4	6.5			
職業別	軍警公教	個數		693	118	42	161	66	389.975***		
		%		64.2	10.9	3.9	14.9	6.1			
	商	個數		405	78	26	90	41			
		%		63.3	12.2	4.1	14.1	6.4			
	農工	個數		394	81	20	105	9			
		%		64.7	13.3	3.3	17.2	1.5			
	服務業	個數		739	197	47	140	66			
		%		62.2	16.6	4.0	11.8	5.6			
	自由業/其他	個數		462	130	46	120	62			
		%		56.3	15.9	5.6	14.6	7.6			
	學生	個數		511	427	79	108	88			
		%		42.1	35.2	6.5	8.9	7.3			
	婚姻狀況	未婚	個數		1160	803	174	225		212	742.706***
			%		45.0	31.3	6.8	8.7		8.2	
已婚		個數		1955	206	74	478	102			
		%		23							

個人屬性		景點交通工具		自用/租賃 小客車	機車	自行車	旅遊專車 /遊覽車/ 箱型車/ 計程車	公共運輸 系統	卡方值
		%	個數						
居住 縣市	其他	%	69.4	7.3	2.6	17.0	3.6	324.240***	
		個數	19	4	8	7	2		
	北部	%	47.5	10.0	20.0	17.5	5.0		
		個數	1518	483	114	285	172		
	中部	%	59.0	18.8	4.4	11.1	6.7		
		個數	572	179	42	174	36		
	南部	%	57.0	17.8	4.2	17.3	3.6		
		個數	787	248	45	147	65		
	東部/離 島	%	60.9	19.2	3.5	11.4	5.0		
		個數	303	106	35	41	20		
	國外地 區	%	60.0	21.0	6.9	8.1	4.0		
		個數	42	20	27	79	42		
	國籍	台灣	%	20.0	9.5	12.9	37.6		20.0
			個數	3141	1006	223	629		285
		中國與 港澳地 區	%	59.4	19.0	4.2	11.9		5.4
			個數	38	13	33	43		24
		亞洲及 其他國 家	%	25.2	8.6	21.9	28.5		15.9
			個數	24	10	6	43		23
		%	22.6	9.4	5.7	40.6	21.7		
		個數							

註：\*： $p < 0.05$ ；\*\*： $p < 0.01$ ；\*\*\*： $p < 0.001$

#### (五) 旅遊原因的交叉分析

為了能明確的瞭解遊客選擇至花東地區的旅遊原因與個人屬性的關係，本計畫要求受訪者選者 1-3 項旅遊原因，並要求他們依主次要原因做排列，因為題項很多，為了讓統計數值更容易閱讀，故後續分析時將題項被選擇率達 5% 及以上者保留，其他則暫不列入。處理後的結果主要因素有兩項被列入，分別為親友推薦(31.3%)、景觀優美(46.4%)；次要因素有四項被列入，包含親友推薦(8.2%)、景觀優美(34.7%)、品嚐美食(23.9%)、交通便利(6.9%)；再次要原因有九項被列入，分別為親友推薦(9.1%)、景觀優美(6.5%)、品嚐美食(27.5%)、交通便利(9.9%)、順道而來(9.1%)、部落觀光(7.8%)、文化巡禮(8.8%)、距離遠近考量(5.5%)、假期長短考量(9.0%)。24

由主要原因來看，有達顯著差異的為年齡、教育程度、職業、婚姻狀態、居住地和國籍（表 13）。除了40-49歲以下大部分都是因為東海岸的景觀優美而來，而 30 歲以上卻有近半的受訪者另一個主要原因是因為親友推薦，進一步透過年齡與婚姻狀態交叉分析來看，40-49 歲 (57.0%)的受訪者多為已婚者，可以推測他們多數是有家庭，甚至有小孩，所以除了環境的幽美度，適不適合家庭旅遊或親子旅遊，也是一個重要的影響因子，故親友的推薦會是他們重要的參考依據。教育程度來看，除了專科以親友推薦親友推薦為主要原因之外，高中職以下、大學、研究所及以上則是以景觀優美為最主要原因。職業別來看，除了農工、跟服務業以外，其他較多是因為景觀優美。居住縣市來看，北、中、南、東部與離島主要都是因為景觀優美而前來。由國籍來看，大陸及港澳地區有將近八成受訪者(85.6%)是因為景觀優美所以前來，亞洲及其它國家則是因為親友推薦 (60.2%)的理由前來觀光。

表 13 個人屬性與主要原因交叉分析表

個人屬性		主要原因		親友推薦	景觀優美	卡方值
		個數	%			
性別	男性	個數		634	1186	60.047***
		%		34.8	65.2	
	女性	個數		1097	1399	
		%		43.9	56.1	
年齡	19歲以下	個數		88	312	468.709***
		%		22.0	78.0	
	20~29歲	個數		408	861	
		%		32.1	67.9	
	30~39歲	個數		426	549	
		%		43.6	56.4	
	40~49歲	個數		568	427	
		%		57.0	43.0	
	50歲以上	個數		254	450	
		%		36.0	63.9	
教育程度	高中職以下	個數		280	616	309.566***
		%		31.2	68.8	
	專科	個數		395	309	
		%		56.1	43.9	
	大學	個數		960	1329	
				25		

個人屬性		主要原因	親友推薦	景觀優美	卡方值
		%	41.9	58.2	376.891***
	研究所以上	個數	105	322	
		%	24.5	75.5	
職業別	軍警公教	個數	322	490	
		%	39.6	60.4	
	商	個數	247	279	
		%	46.9	53.0	
	農工	個數	277	230	
		%	54.6	45.4	
	服務業	個數	461	459	
		%	50.1	49.9	
	自由業/其他	個數	184	449	
		%	29.0	70.9	
學生	個數	252	657		
	%	27.7	62.3		
婚姻狀	未婚	個數	530	1359	427.335***
		%	28.0	72.0	
	已婚	個數	1183	1130	
		%	51.1	48.9	
	其他	個數	14	10	
%		58.3	41.7		
居住縣市	北部	個數	933	1102	283.682***
		%	45.8	54.2	
	中部	個數	339	456	
		%	42.6	57.4	
	南部	個數	316	692	
		%	31.3	68.7	
	東部/離島	個數	96	225	
		%	29.9	70.0	
國外地區	個數	62	117		
	%	34.6	65.4		
國籍	台灣	個數	1669	2424	82.658***
		%	40.7	59.2	
	中國與港澳地區	個數	18	107	
		%	14.4	85.6	
	亞洲及其他國家	個數	53	35	
		%	60.2	39.8	

註：\*： $p < 0.05$ ；\*\*： $p < 0.01$ ；\*\*\*： $p < 0.001$

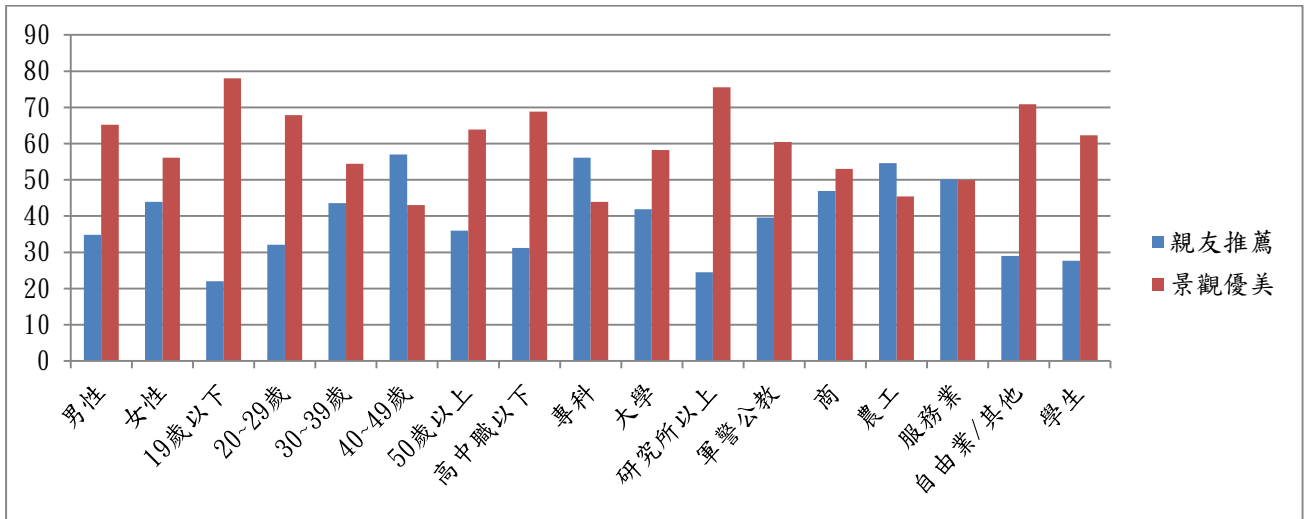


圖13 個人屬性與主要原因交叉分析表-1

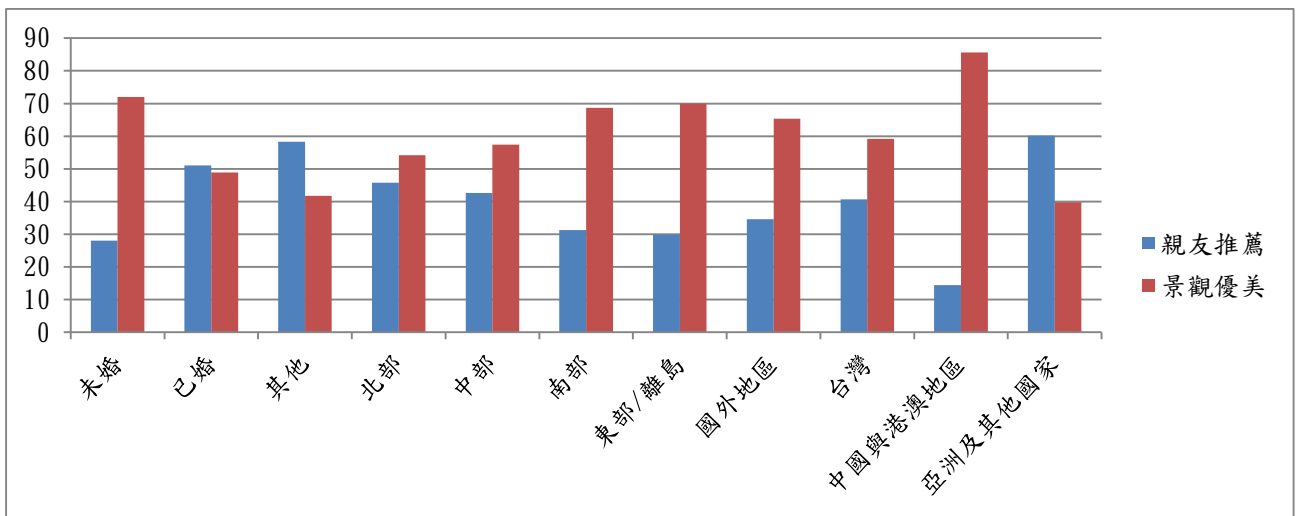


圖14 個人屬性與主要原因交叉分析表-2

次要原因有達顯著的為年齡、教育程度、職業別、婚姻及居住縣市。教育程度來看，景觀優美與品嚐美食皆為主要原因。職業別來看，景觀優美與品嚐美食也是主要原因。居住縣市來看，依然是以景觀優美與品嚐美食為主要原因。

表14 個人屬性與次要原因交叉分析表

個人屬性		次要原因		親友推薦	景觀優美	品嚐美食	交通便利	卡方值	
		個數	%						
性別	男性	個數		194	699	566	151	46.216***	
		%		12.0	43.4	35.1	9.4		
	女性	個數		222	1055	654	200		
		%		10.4	49.5	30.6	9.4		
年齡	19歲以下	個數		50	120	123	32		273.096***
		%		15.3	40.0	37.8	9.8		
	20~29歲	個數		163	497	414	95		
		%		13.9	42.5	35.4	8.1		
	30~39歲	個數		87	445	282	81		
		%		9.7	49.7	31.5	9.0		
	40~49歲	個數		56	475	236	81		
		%		6.6	56.0	27.8	9.5		
50歲以上	個數		65	235	168	65			
	%		12.1	44.0	31.5	12.1			
教育程度	高中職以下	個數		100	322	253	85	138.135***	
		%		13.1	42.3	33.2	11.1		
	專科	個數		48	331	195	55		
		%		7.6	52.6	31.0	8.7		
	大學	個數		208	979	640	185		
		%		10.3	48.6	31.8	9.1		
研究所以上	個數		60	130	131	28			
	%		17.1	37.2	37.5	8.0			
職業別	軍警公教	個數		58	338	236	81	180.113***	
		%		8.1	47.4	33.0	11.3		
	商	個數		52	219	153	45		
		%		11.0	46.6	32.6	9.5		
	農工	個數		41	223	135	45		
		%		9.2	50.2	30.4	10.1		
	服務業	個數		69	439	235	75		
		%		8.4	53.6	28.7	9.1		
	自由業/其他	個數		83	228	175	45		
		%		15.6	42.9	32.9	8.4		
學生	個數		113	321	282	60			



次要原因			親友推薦	景觀優美	品嚐美食	交通便利	卡方值		
個人屬性		%							
婚姻狀	未婚	%	14.5	41.3	36.3	7.7	179.360***		
		個數	242	699	609	144			
	已婚	%	14.2	41.2	35.9	8.5			
		個數	160	1033	590	198			
	其他	%	8.0	52.1	29.7	9.9			
		個數	4	11	3	6			
居住縣市	北部	個數	187	902	573	138	216.512***		
		%	10.3	50.1	31.8	7.6			
	中部	個數	71	304	205	54			
		%	11.1	47.9	32.3	8.5			
	南部	個數	109	367	288	89			
		%	12.7	43.0	33.7	10.4			
	東部/離島	個數	31	128	103	68			
		%	9.3	38.7	31.2	20.6			
	國外地區	個數	21	72	54	4			
		%	13.9	47.6	35.7	2.6			
	國籍	台灣	個數	390	1687	1155		337	65.855***
			%	10.9	47.2	32.3		9.4	
中國與港澳地區		個數	19	21	43	4			
		%	21.8	24.1	49.4	4.5			
亞洲及其他國家		個數	7	55	16	8			
		%	8.1	63.9	18.6	9.3			

註：\*： $p < 0.05$ ；\*\*： $p < 0.01$ ；\*\*\*： $p < 0.001$

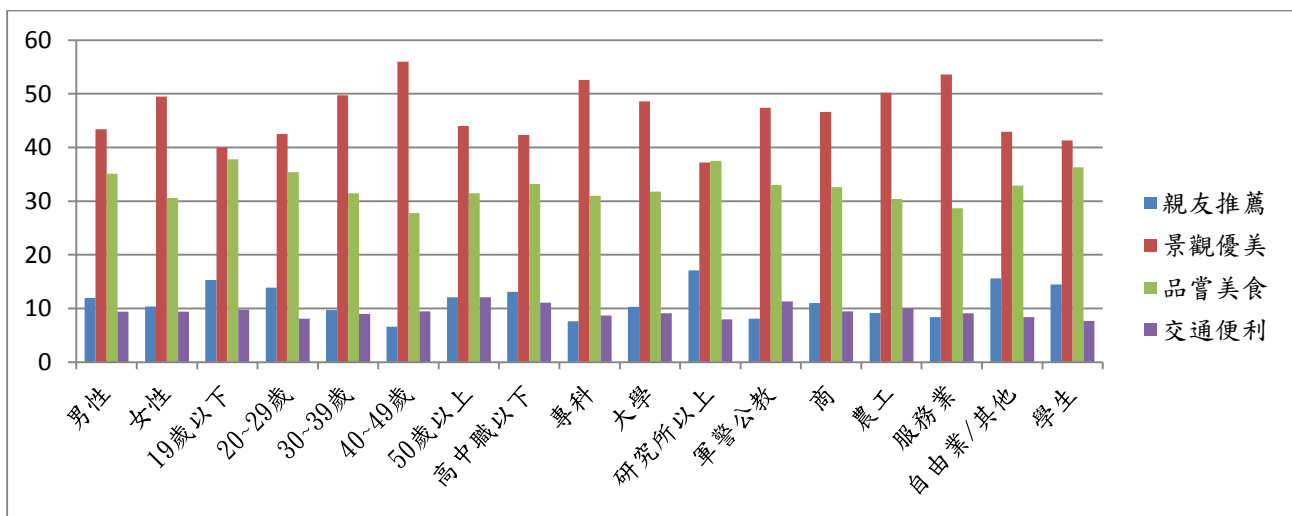


圖15 個人屬性與次要原因交叉分析表-1

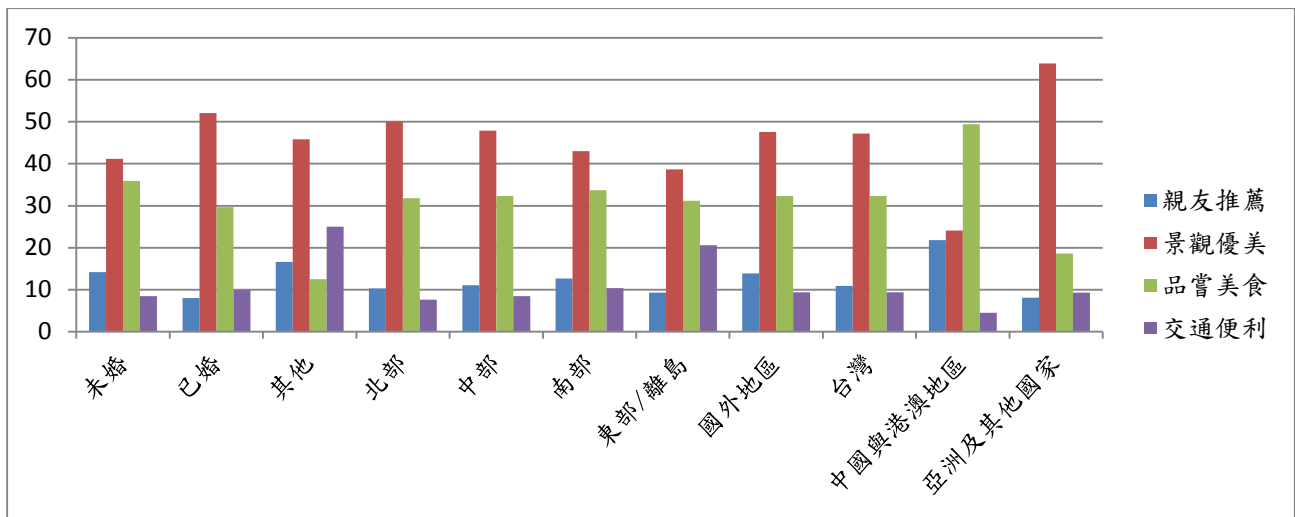


圖16 個人屬性與次要原因交叉分析表-2

再次旅遊原因有達顯著差異的為性別、年齡、教育程度、職業、婚姻狀態、居住地和國籍。由婚姻來看，品嚐美食是大家第三個主要的考量因素。居住縣市來看，除了品嚐美食為最大宗外，北部(12.0%)有較多人是親友推薦，而南部、東部/離島為順道而來(12.5%、18.9%)(表15)。

表 15 個人屬性和再次旅遊原因的交叉分析表

再次旅遊原因			親友推薦	景觀優美	品嚐美食	交工便利	順道而來	部落觀光	文化巡禮	距離遠近考量	假期長短考量	卡方值
個人屬性												
性別	男性	個數	162	101	447	168	140	134	151	84	118	26.459*
		%	10.7	6.7	29.7	11.1	9.3	8.9	10.0	5.5	7.8	
	女性	個數	172	137	561	202	100	154	173	122	215	
		%	8.9	7.0	29.0	10.4	10.0	7.9	8.9	6.3	11.1	
年齡	19歲以下	個數	53	41	75	23	40	47	26	27	57	199.884**
		%	13.6	10.5	19.2	5.9	10.2	12.0	6.6	6.9	14.6	
	20~29歲	個數	132	87	324	92	127	90	118	77	112	
		%	11.3	7.5	27.9	7.9	10.9	7.7	10.1	6.6	9.6	
	30~39歲	個數	63	42	282	102	71	57	69	34	44	
		%	8.2	5.4	36.9	13.3	9.2	7.4	9.0	4.4	5.7	
	40~49	個數	58	34	309	85	64	44	60	29	54	
		%										

再次旅遊原因		親友推薦	景觀優美	品嚐美食	交工便利	順道而來	部落觀光	文化巡禮	距離遠近考量	假期長短考量	卡方值			
個人屬性														
	歲	%	7.8	4.6	41.9	11.5	8.6	5.9	8.1	3.9	7.3			
	50歲以上	個數	32	37	128	67	36	53	54	39	68			
		%	6.2	7.1	24.9	13.0	7.0	10.3	10.5	7.5	13.2			
教育程度	高中	個數	90	69	235	84	60	89	78	42	94	107.359* **		
		%	10.7	8.2	27.9	9.9	7.1	10.5	9.2	4.9	11.1			
	中職以下	個數	45	23	188	69	38	37	46	23	40			
		%	8.8	4.5	36.9	13.5	7.4	7.2	9.0	4.5	7.8			
	大學	個數	147	115	490	185	202	144	168	111	157			
		%	8.5	6.6	28.5	10.7	11.7	8.3	9.7	6.4	9.1			
	研究所以上	個數	53	33	98	30	35	18	31	28	43			
		%	14.3	8.9	26.5	8.1	9.4	4.8	8.4	7.5	11.6			
職業別	軍警公教	個數	59	37	204	81	94	54	63	52	43	202.848* **		
		%	8.5	5.3	29.6	11.7	13.6	7.8	9.1	7.5	6.2			
	商	個數	30	26	131	55	25	31	29	25	33			
		%	7.7	6.7	34.0	14.2	6.4	8.0	7.5	6.4	8.5			
	農工	個數	42	19	128	38	21	31	30	12	35			
		%	12.8	5.8	39.2	11.6	6.4	9.5	9.2	3.6	10.7			
	服務業	個數	70	43	222	84	59	42	59	29	56			
		%	10.5	6.4	33.4	12.6	8.8	6.3	8.8	4.3	8.4			
	自由業/其他	個數	51	48	152	51	45	47	58	29	51			
		%	9.5	9.0	28.5	9.5	8.4	8.8	10.9	5.4	9.5			
	學生	個數	83	66	178	57	92	83	85	57	114			
		%	10.1	8.0	21.8	6.9	11.2	10.1	10.4	6.9	13.9			
	婚	未	個	197	135	468	147	189	148	161	109		190	113.411*

再次旅遊原因		親友推薦	景觀優美	品嚐美食	交工便利	順道而來	部落觀光	文化巡禮	距離遠近考量	假期長短考量	卡方值			
個人屬性														
姻狀	婚	數									**			
		%	11.2	7.7	26.3	8.4	10.8	8.4	9.2	6.2		10.8		
	已婚	個數	128	92	523	214	141	134	156	91		133		
		%	7.9	5.7	32.4	13.2	8.7	8.3	9.6	5.6		8.2		
	其他	個數	2	7	8	3	3	0	2	4		0		
		%	6.8	24.1	27.5	10.3	10.3	0	6.8	13.7		0		
居住縣市	北部	個數	186	114	502	169	106	113	141	78	141	218.095* **		
		%	12.0	7.3	32.3	10.9	6.8	7.2	9.0	5.0	9.0			
	中部	個數	50	39	174	68	58	59	70	31	76			
		%	8.0	6.2	27.8	10.8	9.2	9.4	11.2	4.9	12.1			
	南部	個數	64	44	204	87	99	83	82	39	86			
		%	8.1	5.5	25.8	11.0	12.5	10.5	10.4	4.9	10.9			
	東部/ 離島	個數	35	39	71	38	6 7	16	22	44	22			
		%	9.8	11.0	10.0	24.5	18.9	4.5	6.2	12.4	6.2			
	國外地區	個數	3	5	68	8	7	16	12	13	10			
		%	2.1	3.5	47.8	5.6	4.9	11.2	8.4	9.1	7.0			
	國籍	台灣	個數	322	232	941	354	322	270	309	189		313	60.214** *
			%	9.9	7.1	28.9	10.8	9.9	8.3	9.5	5.8		9.6	
中國與港澳地區		個數	7	6	29	2	10	12	12	11	13			
		%	6.8	5.8	28.4	1.9	9.8	11.7	11.7	10.7	12.7			
亞洲及其他國家		個數	3	2	46	7	2	7	3	3	5			
		%	3.8	2.5	58.9	8.9	2.5	8.9	3.8	3.8	6.4			

註：\*： $p < 0.05$ ；\*\*： $p < 0.01$ ；\*\*\*： $p < 0.001$

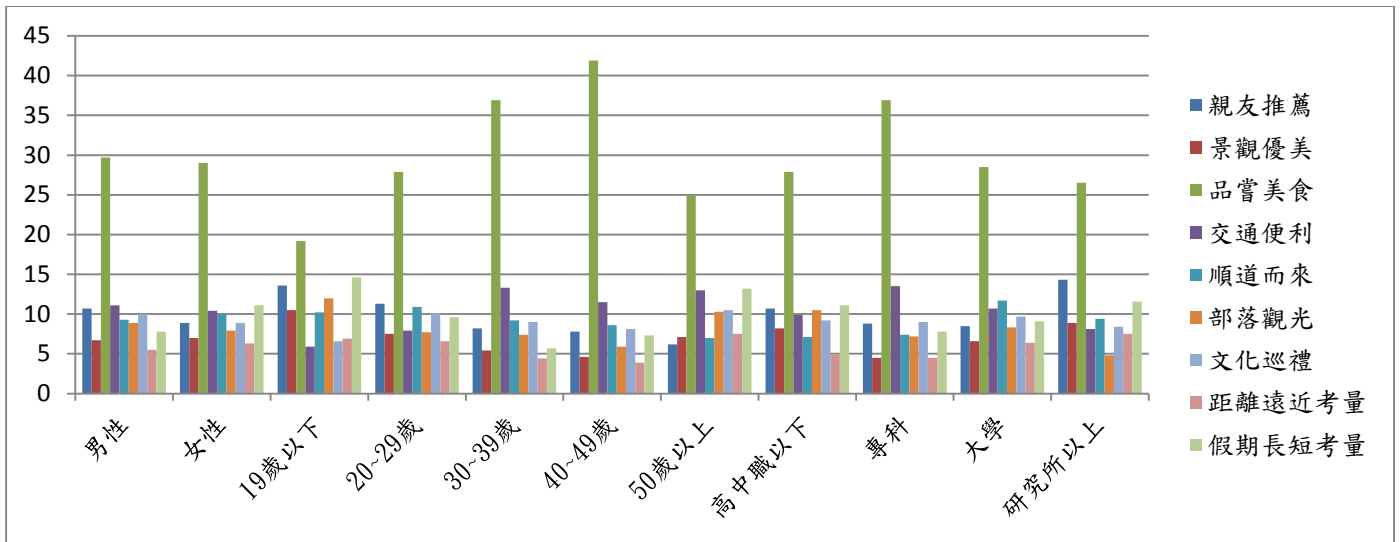


圖17 個人屬性與再次要原因交叉分析表-1

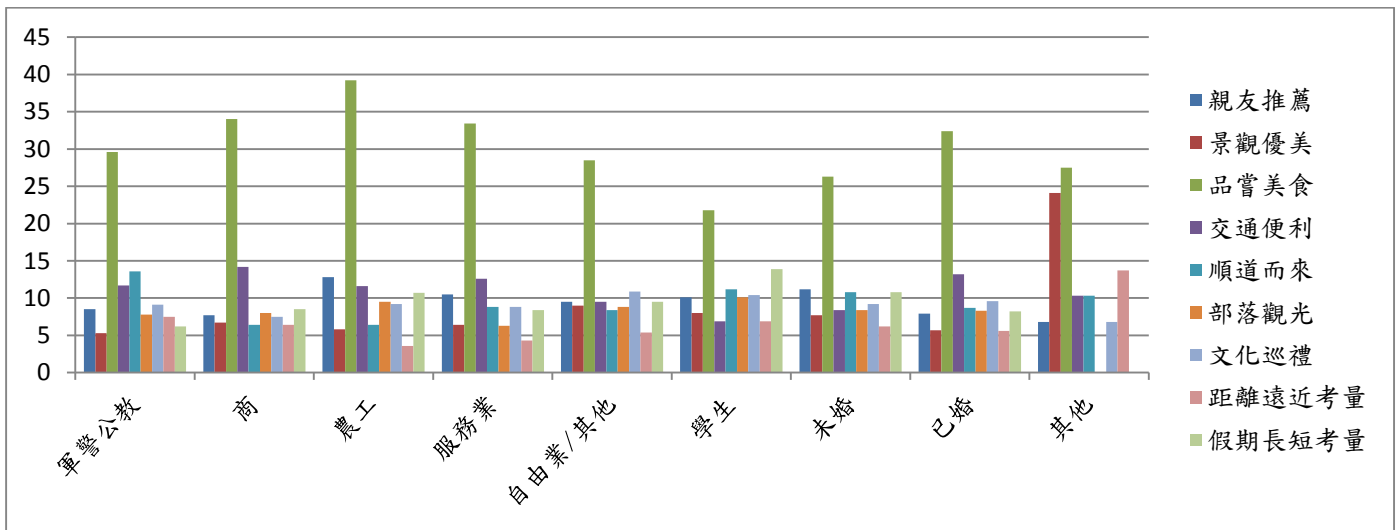


圖18 個人屬性與再次要原因交叉分析表-2

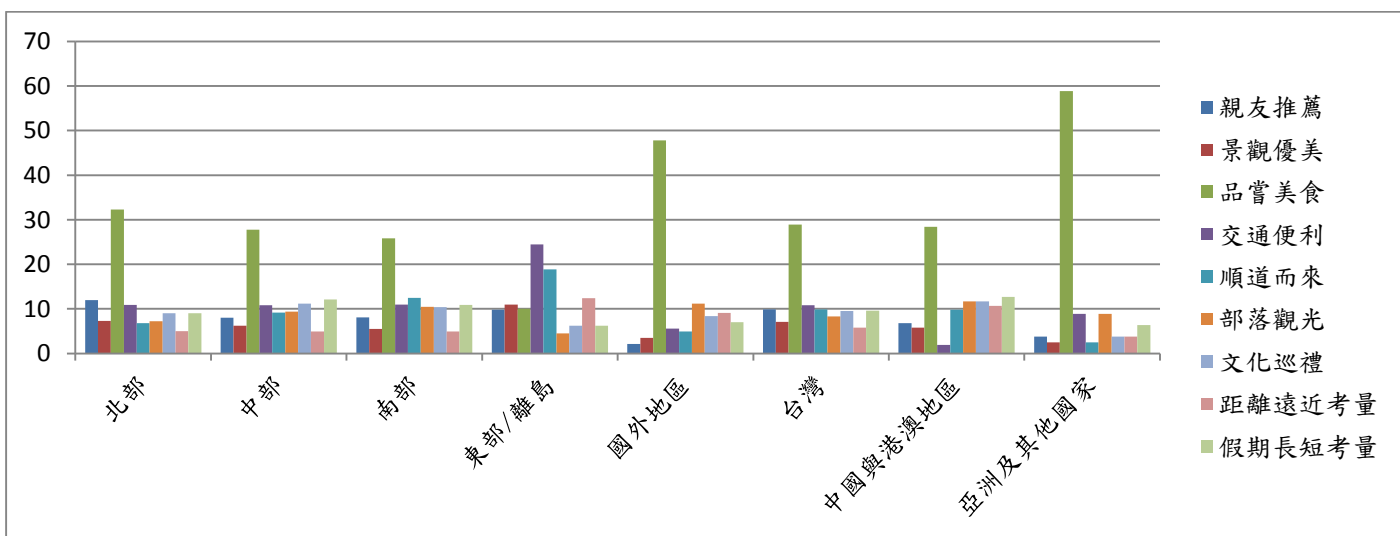


圖19 個人屬性與再次要原因交叉分析表-3

## (六) 個人屬性和旅遊消息來源的交叉分析

以年齡來看，除了40-49歲的受訪者，其他皆以官網(28.3%-39.2%)蒐集此次旅遊資訊，其次為親友告知(23.5%-29.5%)與社群論壇(11.3%-23.0%)，40-49歲以上的受訪者主要為社群論壇(36.8%)作為此次蒐集資訊來源。高中職以下的受訪者，較多是透過親友告知(30.6%)蒐集此次旅遊資訊，其次為官網(25.9%)與社群論壇(17.0%)；專科以上的主要是透過官網(32.0%-39.2%)，其次是社群論壇(14.6%-25.7%)和親友告知(20.0%-25.5%)。從職業別來看，軍公警教、農工、商、服務業、學生及自由業/其他主要皆是以官網作為此次蒐集資訊來源(27.5%-40.2%)。由居住縣市來看北部、中部、南部及東部離島受訪者主要都以官網(27.2%-36.0%)蒐集此次資訊來源，其次為親友告知(22.5%-28.7%)與社群論壇(17.1%-25.6%)；國外地區受訪者主要以親友告知(31.7%)，其次是官網(28.2%)與社群論壇(23.6%) (表 16)。

表 16 個人屬性和旅遊消息來源的交叉分析表

個人屬性		消息來源	報紙	電視	廣播	親友告知	官網	社群論壇	文宣海報	其他
		個數								
性別	男性	個數	126	296	59	816	1099	840	136	157
		%	3.5	8.3	1.6	23.1	31.1	23.8	3.8	4.4
	女性	個數	129	279	53	1126	1631	894	149	225
		%	2.8	6.2	1.1	25.1	36.3	19.9	3.3	5.0
年齡	19歲以下	個數	26	72	12	219	237	193	27	50
		%	3.1	8.6	1.4	26.1	28.3	23.0	3.2	5.9
	20~29歲	個數	54	183	27	579	817	236	82	101
		%	2.5	8.8	1.2	27.8	39.2	11.3	4.0	4.8
	30~39歲	個數	64	126	30	422	604	385	76	87
		%	3.5	7.0	1.6	23.5	33.6	21.4	4.2	4.8

個人屬性		消息來源		報紙	電視	廣播	親友告知	官網	社群論壇	文宣海報	其他
		個數	%								
	40~49 歲	個數		51	105	23	377	684	792	49	66
		%		2.3	4.8	1.0	17.5	31.8	36.8	2.2	3.0
	50 歲以上	個數		59	96	25	366	408	152	55	79
		%		4.7	7.7	2.0	29.5	32.9	12.2	4.4	6.3
教育程度	高中職以下	個數		75	180	40	538	456	299	61	109
		%		4.2	10.2	2.2	30.6	25.9	17.0	3.4	6.2
	專科	個數		40	83	20	292	449	167	49	43
		%		3.4	7.2	1.7	25.5	39.2	14.6	4.2	3.7
	大學	個數		118	254	44	960	1566	1070	139	176
		%		2.7	5.8	1.0	22.1	36.1	24.7	3.2	4.0
	研究所以上	個數		20	59	13	161	257	207	37	52
		%		2.4	7.3	1.6	20.0	32.0	25.7	4.6	6.4
職業別	軍警公教	個數		62	94	24	377	585	368	72	55
		%		3.7	5.7	1.4	23.0	35.7	22.4	4.3	3.3
	商	個數		36	78	13	220	306	186	27	40
		%		3.9	8.6	1.4	24.2	33.7	20.5	2.9	4.4
	農工	個數		26	64	16	203	326	132	18	25
		%		3.2	7.9	1.9	25.0	40.2	16.2	2.2	3.0
	服務業	個數		45	122	29	377	635	340	63	80
		%		2.6	7.2	1.7	22.2	37.5	20.1	3.7	4.7
	自由業 / 其他	個數		38	95	20	316	335	269	50	91
		%		3.1	7.8	1.6	26.0	27.5	22.1	4.1	7.4
	學生	個數		43	124	14	449	553	448	51	88
		%		2.4	7.0	0.7	25.3	31.2	25.3	2.8	4.9
婚姻	未婚	個數		106	301	51	894	1156	1077	133	175
		%		2.7	7.7	1.3	22.9	29.6	27.6	3.4	4.4

個人屬性		消息來源		報紙	電視	廣播	親友告知	官網	社群論壇	文宣海報	其他	
		個數	%									
狀況	已婚	個數		142	262	61	989	1512	631	142	169	
		%		3.6	6.7	1.5	25.3	38.6	16.1	3.6	4.3	
	其他	個數		1	6	2	19	15	8	5	3	
		%		1.6	10.1	3.3	32.2	25.4	13.5	8.4	5.0	
居住縣市	北部	個數		113	273	58	840	1330	813	134	171	
		%		3.0	7.3	1.5	22.5	35.6	21.7	3.5	4.5	
	中部	個數		57	117	24	347	511	243	53	66	
		%		4.0	8.2	1.6	24.4	36.0	17.1	3.7	4.6	
	南部	個數		57	140	25	465	623	433	61	85	
		%		3.0	7.4	1.3	24.6	32.9	22.9	3.2	4.4	
	東部	個數		18	43	6	213	202	190	29	41	
		%		2.4	5.7	0.8	28.7	27.2	25.6	3.9	5.5	
	離島/國外	個數		8	8	4	91	81	68	10	17	
		%		2.7	2.7	1.3	31.7	28.2	23.6	3.4	5.9	
	國籍	國人	個數		240	554	109	1833	2636	165	271	361
			%		3.1	7.2	1.4	23.9	34.4	21.6	3.5	4.7
中國與港澳地區		個數		7	13	2	47	65	59	8	16	
		%		3.2	5.9	0.9	21.6	29.9	27.1	3.6	7.3	
亞洲及其他國家		個數		5	7	3	56	37	23	5	2	
		%		3.6	5.0	2.1	40.5	26.8	16.6	3.6	1.4	

註：\*:  $p < 0.05$ ; \*\*:  $p < 0.01$ ; \*\*\*:  $p < 0.001$



### (七) 個人屬性和消費金額的交叉分析

由個人屬性與消費金額的交叉分析來看，年齡、職業別、婚姻狀況與居住縣市有達到顯著差異。以年齡來看，39歲以下的受訪者主要花費金額落在2001~4000元(32.3%~36.0%)和4001~8000元(31.9%-40.6%)；而40歲以上則是4001~8000元(53.5%~62.6%)為主(表17)。

以職業別來看，受訪者皆以4001~8000元(32.1%~58.3%)為主(表17)。以婚姻狀況來看，除了未婚者以2001~4000元(36.0%)及4001~8000元(35.0%)為主要消費金額；已婚者則是以4001~8000元(57.6%)為最主，其次為2001~4000元(21.8%)(表17)。

以居住縣市來看，除了南部跟東部/離島之外，其他受訪者皆以4001~8000元(45.9%~55.5%)為主要消費金額，而東部/離島則是以8000以上(52.5%)為主要消費金額(表17)。

表17 個人屬性和消費金額的交叉分析表

個人屬性		消費金額	1000以內	1001~2000	2001~4000	4001~8000	8000以上	卡方值		
性別	男性	個數	51	102	392	486	167	30.011***		
		%	4.3	8.5	32.7	40.6	13.9			
	女性	個數	55	117	425	830	211			
		%	3.4	7.1	25.9	50.7	12.9			
年齡	19歲以下	個數	36	27	92	91	39	302.836***		
		%	12.6	9.5	32.3	31.9	13.7			
	20~29歲	個數	33	120	318	335	77			
		%	3.7	13.6	36.0	37.9	8.7			
	30~39歲	個數	11	32	189	217	85			
		%	2.1	6.0	35.4	40.6	15.9			
	40~49歲	個數	17	30	130	452	93			
		%	2.4	4.2	18.0	62.6	12.9			
	50歲以上	個數	10	14	92	230	84			
		%	2.3	3.3	21.4	53.5	19.5			
	教育程度	高中職以下	個數	33	40	194	187		95	95.083***
			%	6.0	7.3	35.3	34.1		17.3	
專科		個數	15	17	83	205	50			
		%	4.1	4.6	22.4	55.4	13.5			
大學		個數	46	128	440	817	176			
		%	2.9	8.0	27.4	50.8	11.0			
研究所以		個數	11	37	90	108	54			

個人屬性		消費金額		1000 以內	1001~2000	2001~4000	4001~8000	8000 以上	卡方值
		上	%						
職業別	軍警公教	個數		3.7	12.3	30.0	36.0	18.0	214.729****
		%		15	31	160	300	68	
	商	個數		2.6	5.4	27.9	52.3	11.8	
		%		4	19	64	152	47	
	農工	個數		1.4	6.6	22.4	53.1	16.4	
		%		5	11	74	175	35	
	服務業	個數		1.7	3.7	24.7	58.3	11.7	
		%		14	39	181	351	68	
	自由業/其他	個數		2.1	6.0	27.7	53.8	10.4	
		%		12	38	148	152	90	
學生	個數		2.7	8.6	33.6	34.5	20.5		
	%		56	84	189	189	70		
婚姻狀況	未婚	個數		9.5	14.3	32.1	32.1	11.9	222.928****
		%		73	163	467	454	139	
	已婚	個數		5.6	12.6	36.0	35.0	10.7	
		%		30	53	314	830	214	
	其他	個數		2.1	3.7	21.8	57.6	14.9	
%			24	94	379	664	180		
居住縣市	北部	個數		1.8	7.0	28.3	49.5	13.4	420.429****
		%		9	28	105	264	70	
	中部	個數		1.9	5.9	22.1	55.5	14.7	
		%		17	51	218	306	75	
	南部	個數		2.5	7.6	32.7	45.9	11.2	
		%		54	46	108	67	10	
	東部/離島	個數		18.9	16.1	37.9	23.5	3.5	
		%		2	5	10	21	42	
	國外地區	個數		2.5	6.2	12.5	26.2	52.5	
		%		103	214	796	1283	334	
國籍	台灣	個數		3.8	7.8	29.2	47.0	12.2	93.180****
		%		103	214	796	1283	334	
	中國與港澳地區	個數		0	3	7	22	29	
		%		0	4.9	11.5	36.1	47.5	
	亞洲及其他國家	個數		2	3	5	7	13	
		%		6.7	10.0	16.7	23.3	43.3	

註：\*:  $p < 0.05$ ; \*\*:  $p < 0.01$ ; \*\*\*:  $p < 0.001$

### 三、遊憩據點調查之個人屬性和遊憩行為交叉分析

#### (一) 個人屬性和停留時間的交叉分析

由消息來源來看，除性別以外皆有達顯著差異。由年齡來看，除了40到49歲受訪者之外，其他受訪者皆是以三天兩夜(31.5%~36.3%)為主，而40到49歲則是以一天以內(39.0%)為主。

由教育程度來看，高中職及以下、大學、研究所以上教育程度的受訪者較多停留了三天兩夜(33.1%~39.0%)，其次為一天以內(21.9~30.1%)，再其次為兩天一夜(20.9~23.4%)；專科的受訪者停留最多的為一天以內(37.1%)，其次為三天兩夜(32.2%)，再次為兩天一夜(18.1%)。由職業別來看，每項職業的受訪者都最多停留三天兩夜(33.2%-40.4%)，其次為一天以內(25.8%-30.6%)。

由婚姻狀況來看，未婚的受訪者較多停留三天兩夜(33.7%)，其次為一天以內(24.3%)和兩天一夜(24.3%)；已婚的受訪者停留最多的為三天兩夜(34.8%)，其次為一天以內(33.1%)。從居住縣市來看，北部、中部、南部的受訪者，較多人停留了三天兩夜(35.4~38.7%)，東部/離島則較多為一天以內(不過夜)(55.9%)，國外受訪者的人則是一天以內(31.0%)居多。由國籍來看，國內旅客主要是三天兩夜(34.6%)及一天以內(28.5%)的停留時間，大陸與港澳地區為四天以上(32.3%)，亞洲及其他國家則是一天以內居多(39.0%) (表 18)。

表 18 個人屬性和停留時間的交叉分析表

個人屬性		停留時間		一天以內 (不過夜)	兩天一夜	三天兩夜	四天以上	卡方值
		個數	%					
性別	男性	個數		564	573	851	376	54.332***
		%		23.9	24.2	36.0	15.9	
	女性	個數		1025	608	1040	519	
		%		32.1	19.0	32.6	16.3	
年齡	19歲以下	個數		139	113	168	114	130.168***
		%		26.0	21.2	31.5	21.3	

個人屬性		停留時間		一天以內 (不過夜)	兩天一夜	三天兩夜	四天以上	卡方值
		個數	%					
	20~29 歲	個數		401	435	592	290	
		%		23.3	25.3	34.5	16.9	
	30~39 歲	個數		346	261	446	176	
		%		28.2	21.2	36.3	14.3	
	40~49 歲	個數		469	212	382	141	
		%		39.0	17.6	31.7	11.7	
50歲以 上	個數		239	167	329	181		
	%		26.1	18.2	35.9	19.8		
教育程度	高中職 以下	個數		272	287	446	223	72.670****
		%		22.1	23.4	36.3	18.2	
	專科	個數		309	151	260	113	
		%		37.1	18.1	31.2	13.6	
	大學	個數		886	616	975	465	
		%		30.1	20.9	33.1	15.8	
研究所 以上	個數		123	120	219	99		
	%		21.9	21.4	39.0	17.6		
職業別	軍警公 教	個數		318	227	390	148	148.476****
		%		29.4	21.0	36.0	13.7	
	商	個數		193	131	237	82	
		%		30.0	20.4	36.9	12.8	
	農工	個數		205	120	219	65	
		%		33.7	19.7	36.0	10.7	
	服務業	個數		408	257	370	152	
		%		34.4	21.7	31.2	12.8	
自由業 /其他	個數		140	184	316	193		
	%		16.8	22.1	37.9	23.2		
	學生	個數		324	258	370	253	
		%		26.9	21.4	30.7	21.0	
婚姻狀況	未婚	個數		623	625	865	456	76.556****
		%		24.3	24.3	33.7	17.8	
	已婚	個數		938	512	986	396	
		%		33.1	18.1	34.8	14.0	
	其他	個數		12	12	11	5	
%			30.0	30.0	27.5	12.5		
居	北部	個數		712	546	913	407	308.621****

住縣市	中部	%	27.6	21.2	35.4	15.8	
		個數	245	155	387	214	
	南部	%	24.5	15.5	38.7	21.4	
		個數	286	341	475	194	
	東部/ 離島	%	22.1	26.3	36.7	15.0	
		個數	280	106	82	33	
	國外地 區	%	55.9	21.2	16.4	6.6	
		個數	66	39	54	54	
國籍	台灣	%	31.0	18.3	25.4	25.4	
		個數	1506	1118	1832	833	
	中國與港澳 地區	%	28.5	21.1	34.6	15.7	
		個數	36	31	38	50	
	亞洲 及其他 國家	%	23.2	20.0	24.5	32.3	
		個數	41	24	26	14	
							39.053****

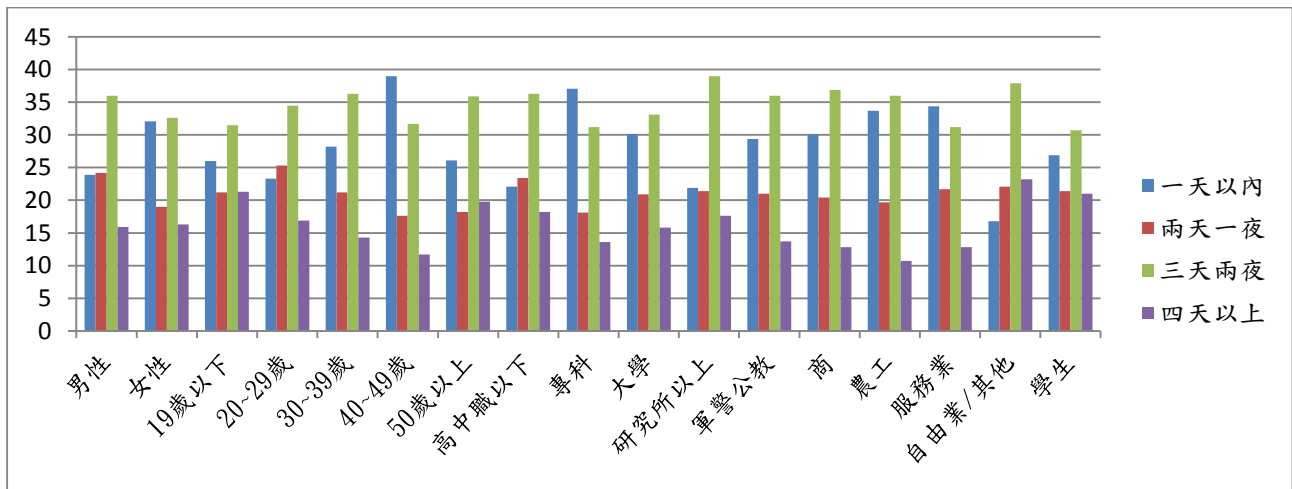


圖20 個人屬性和停留時間的交叉分析-1

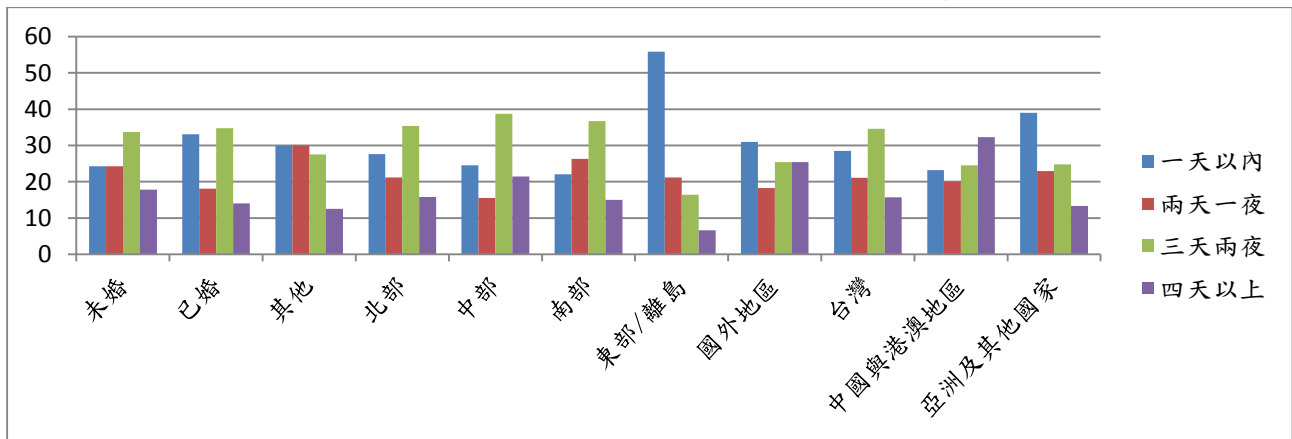


圖21 個人屬性和停留時間的交叉分析-2

## (二) 個人屬性和平日假日的交叉分析

由下表顯示，只有年齡、職業及國籍有達顯著差異。由年齡來看，19歲以下跟40~49歲以假日(54.7%、53.6%)為主，而30~39歲則是一半一半，平日與假日都將近50%，20~29歲跟50以上主要以平日(53.0%、53.2%)為主。由職業別來看，除了自由業/其他以平日(55.1%)為主，其他都是一半一半將近50%。而由國籍來看，國人平日與假日都將近50%，中國與港澳地區及亞洲與其他國家是以假日(58.1%、68.9%)為主(表19)

表19 個人屬性與平日假日交叉分析表

個人屬性		旅遊方式		卡方值		
		平日	假日			
性別	男性	個數	1220	1.338		
		%	51.2			
	女性	個數	1591			
		%	49.6			
年齡	19歲以下	個數	246	21.143****		
		%	45.3			
	20~29歲	個數	915			
		%	53.0			
	30~39歲	個數	630			
		%	50.8			
	40~49歲	個數	559			
		%	46.4			
	50歲以上	個數	493			
		%	53.2			
	教育程度	高中職以下	個數		640	1.711
			%		51.5	
專科		個數	424			
		%	50.5			
大學		個數	1463			
		%	49.6			
研究所以上		個數	292			
		%	51.6			

個人屬性		旅遊方式		平日	假日	卡方值
		個數	%			
職業別	軍警公教	個數		524	566	11.594*
		%		48.1	51.9	
	商	個數		328	318	
		%		50.8	49.2	
	農工	個數		312	300	
		%		51.0	49.0	
	服務業	個數		581	615	
		%		48.6	51.4	
	自由業/其他	個數		461	375	
		%		55.1	44.9	
學生	個數		610	604		
	%		50.2	49.8		
婚姻狀況	未婚	個數		1334	1253	2.953
		%		51.6	48.4	
	已婚	個數		1405	1441	
		%		49.4	50.6	
	其他	個數		22	18	
%		55.0	45.0			
居住縣市	北部	個數		1332	1257	25.106
		%		51.4	48.6	
	中部	個數		515	498	
		%		50.8	49.2	
	南部	個數		633	668	
		%		48.7	51.3	
	東部/離島	個數		220	289	
		%		43.2	56.8	
	國外地區	個數		133	81	
		%		62.1	37.9	
國籍	台灣	個數		2652	2672	18.840***
		%		49.8	50.2	
	中國與港澳地區	個數		90	65	
		%		58.1	41.9	
	亞洲及其他國家	個數		73	33	
		%		68.9	31.1	

註：\*： $p < 0.05$ ；\*\*： $p < 0.01$ ；\*\*\*： $p < 0.001$

### (三) 個人屬性和旅遊住宿方式的交叉分析

除性別以外皆有達顯著差異。由年齡來看，除了50歲以上受訪者之外，其他受訪者皆是以民宿(44.1%~64.1%)為主，而50歲以上則是以旅館(48.8%)為主。

由教育程度來看，全部的受訪者皆以民宿為主(43.8%~54.9%)，其次為旅館(26.6%~38.3%)。由職業別來看，每項職業的受訪者都以民宿為主(45.8%~58.7%)，其次為旅館(22.8%~39.7%)。

由婚姻狀況來看，未婚和已婚的受訪者以民宿為主(53.4%、43.0%)，其次為旅館(20.4%、38.8%)。從居住縣市來看，北部、中部、南部、國外的受訪者，較多選擇民宿(49.3~52.6%)，其次為旅館(31.1~41.5%)，而東部/離島則較多為民宿(42.3%)，其次為親友家(33.9%)。由國籍來看，國內旅客及中國港澳主要是以民宿為主(50.6%、67.8%)，亞洲及其他國家則是以旅館為主(51.0%) (表 20)。

表20 個人屬性和旅遊住宿方式的交叉分析

個人屬性		旅遊方式		旅館	民宿	露營	親友家	其他
		個數	%					
性別	男性	個數		653	1114	198	173	27
		%		30.1	51.4	9.1	7.9	1.2
	女性	個數		836	1328	180	235	61
		%		31.6	50.3	6.8	8.9	2.3
年齡	19歲以下	個數		151	261	50	39	15
		%		29.2	50.5	9.6	7.5	2.9
	20~29歲	個數		286	1001	96	132	45
		%		18.3	64.1	6.1	8.4	2.8
	30~39歲	個數		348	533	92	87	15
		%		32.3	49.5	8.5	8.0	1.3
	40~49歲	個數		323	397	100	74	5
		%		35.9	44.1	11.1	8.2	0.5
	50歲以上	個數		394	277	43	83	9
		%		48.8	34.3	5.3	10.2	1.1



個人屬性		旅遊方式		旅館	民宿	露營	親友家	其他
		個數	%					
教育程度	高中職以下	個數		447	526	92	91	10
		%		38.3	45.1	7.8	7.8	0.8
	專科	個數		208	281	79	57	16
		%		32.4	43.8	12.3	8.8	2.4
	大學	個數		663	1369	188	209	61
		%		26.6	54.9	7.5	8.3	2.4
研究所以上	個數		167	278	26	53	2	
	%		31.7	52.8	4.9	10.0	0.3	
職業別	軍警公教	個數		304	440	65	105	8
		%		32.9	47.7	7.0	11.3	0.8
	商	個數		213	246	35	36	6
		%		39.7	45.8	6.5	6.7	0.1
	農工	個數		155	243	61	33	3
		%		31.3	49.0	12.3	6.6	0.6
	服務業	個數		274	478	83	79	14
		%		29.5	51.5	8.9	8.5	1.5
	自由業/其他	個數		285	401	64	69	17
		%		34.0	47.9	7.6	8.2	2.0
學生	個數		251	646	72	90	40	
	%		22.8	58.7	6.5	8.1	3.6	
婚姻狀況	未婚	個數		539	1408	160	191	67
		%		20.4	53.4	6.0	7.2	2.5
	已婚	個數		889	985	199	197	20
		%		38.8	43.0	8.6	8.6	0.8
	其他	個數		9	8	11	7	1
		%		25.0	22.2	30.5	19.4	2.7
居住縣市	北部	個數		692	1145	178	156	48
		%		31.1	51.5	8.0	7.0	2.1
	中部	個數		305	449	80	62	13
		%		33.5	49.3	8.8	6.8	1.4
	南部	個數		374	626	95	78	16
		%		31.4	52.6	7.9	6.5	1.3
	東部/離島	個數		45	141	26	113	8
		%		13.5	42.3	7.8	33.9	2.4
國外地區	個數		83	105	5	4	3	
	%		41.5	52.5	2.5	2.0	1.5	
國	台灣	個數		1398	2312	370	404	83
		%		30.6	50.6	8.1	8.8	1.8

個人屬性		旅遊方式	旅館	民宿	露營	親友家	其他
		籍	中國與港澳地區	個數	37	97	6
		%	25.8	67.8	4.1	0	2.0
	亞洲及其他國家	個數	49	39	3	5	0
		%	51.0	40.6	3.1	5.2	0

註：\*:  $p < 0.05$ ; \*\*:  $p < 0.01$ ; \*\*\*:  $p < 0.001$

#### (四) 旅遊住宿方式和消費金額的交叉分

由旅遊住宿方式來看，住旅館的主要消費金額在4001~8000元(40.5%)，其次為8000元以上(28.1%)，住民宿和露營的消費金額主要為4001~8000元(46.4%、48.8%)，其次為2001~4000元(31.4%、25.3%)，選擇親友家的主要消費金額為2001~4000元(34.9%)，其次為4001~8000元(28.8%)，而其他的最高則是4001~8000元(35.7%)，其次為1000元以下(23.8%) (表 21)

表21 旅遊住宿方式和消費金額的交叉分析

旅遊住宿方式		消費金額	1000 以內	1001~2000	2001~4000	4001~8000	8000 以上
		旅館	個數	10	28	192	297
	%	1.4	3.8	26.2	40.5	28.1	
民宿	個數	15	81	392	580	182	
	%	1.2	6.5	31.4	46.4	14.6	
露營	個數	2	18	42	81	23	
	%	1.9	10.8	25.3	48.8	13.9	
親友家	個數	27	29	75	62	22	
	%	12.6	13.5	34.9	28.8	10.2	
其他	個數	10	8	15	6	3	
	%	23.8	19.0	35.7	14.3	7.1	

註：\*:  $p < 0.05$ ; \*\*:  $p < 0.01$ ; \*\*\*:  $p < 0.001$

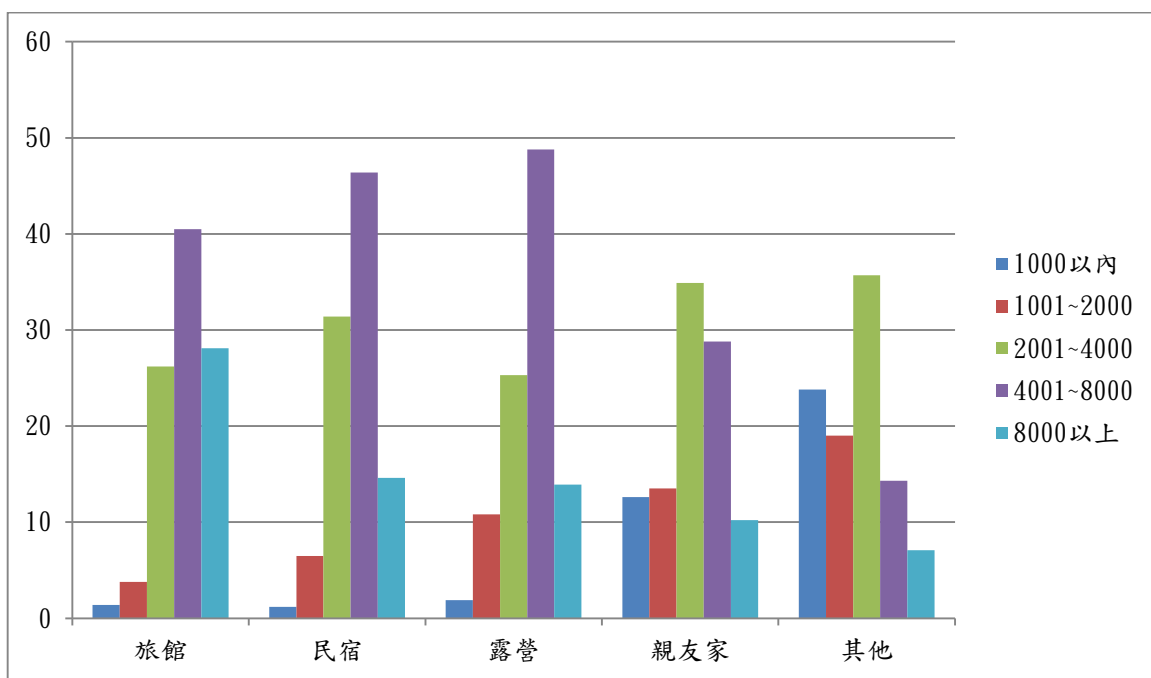


圖22 旅遊住宿方式和消費金額的交叉分析

#### (五) 個人屬性與據點交叉分析

由年齡來看，19歲以下跟30~39歲為三仙台(19.5~22.6%)最多，40~49歲則是以八仙洞(36.3%)，50歲以上為都歷遊客中心(21.2%)；以教育程度來看，專科、大學為八仙洞(34.3%、19.3%)最多，高中職以下為三仙台(23.8%)最高，研究所則是以花蓮遊客中心最高(24.6%)；從職業別來看，軍警公教以都歷遊客中心為最高(29.6%)，其次為三仙台(16.5%)，商、農工、服務業以八仙洞為最高(25.0%~29.2%)，自由業與其他以花蓮遊客中心、秀姑巒溪遊客中心為主(19.7%、19.2%)，學生則是以三仙台、秀姑巒溪遊客中心為主(19.3%) (表 22)

由婚姻狀況來看，未婚的受訪者多以三仙台(19.0%)為主，其次為秀姑巒溪遊客中心(17.6%)，已婚的受訪者多以八仙洞(28.1%)為主要觀光景點。由居住地來看，北部、中部以八仙洞(21.2%、21.7%)為主，南部以小野柳(21.1%)為主，其次才是八仙洞(19.4%)，

東部/離島以都歷遊客中心(42.5%)為最多，國外地區則是以三仙台(44.2%)為最高。從國籍來看，中國與港澳地區與亞洲其他國家皆是以三仙台(32.7%~63.2%)為最高。

表22 個人屬性與據點交叉分析表

個人屬性		旅遊方式	都歷 遊客 中心	花蓮 遊客 中心	綠島	小野 柳	八仙 洞	三仙 台	秀姑 巒溪 遊客 中心	卡方值		
		個數										
性別	男性	個數	384	346	170	317	286	428	459	119.142***		
		%	16.1	14.5	7.1	13.3	12.0	17.9	19.2			
	女性	個數	542	372	241	436	668	574	387			
		%	16.8	11.6	7.5	13.5	20.7	17.8	12.0			
年齡	19歲以下	個數	93	80	56	76	5	123	111	654.649***		
		%	17.1	14.7	10.3	14.0	0.9	22.6	20.4			
	20~29歲	個數	256	238	190	308	146	272	324			
		%	14.8	13.7	11.0	17.8	8.4	15.7	18.7			
	30~39歲	個數	220	150	83	130	224	242	193			
		%	17.7	12.1	6.7	10.5	18.0	19.5	15.5			
	40~49歲	個數	169	125	55	107	438	188	126			
		%	14.0	10.3	4.6	8.9	36.3	15.6	10.4			
	50歲以上	個數	197	134	32	139	140	184	102			
		%	21.2	14.4	3.4	15.0	15.1	19.8	11.0			
	教育程度	高中職以下	個數	184	197	81	181	59	296		247	534.260***
			%	14.8	15.8	6.5	14.5	4.7	23.8		19.8	
專科		個數	98	102	45	65	289	133	110			
		%	11.6	12.1	5.3	7.7	34.3	15.8	13.1			
大學		個數	541	280	252	445	570	454	419			
		%	18.3	9.5	8.5	15.0	19.3	15.3	14.2			
研究所以		個數	110	140	36	64	37	120	63			

個人屬性		旅遊方式	都歷	花蓮	綠島	小野	八仙	三仙	秀姑	卡方值
		遊客中心	遊客中心		柳	洞	台	巒溪遊客中心		
	上	%	19.3	24.6	6.3	11.2	6.5	21.1	11.1	
職業別	軍警公教	個數	324	119	58	142	157	181	113	656.307***
		%	29.6	10.9	5.3	13.0	14.4	16.5	10.3	
	商	個數	96	80	29	79	162	110	92	
		%	14.8	12.3	4.5	12.2	25.0	17.0	14.2	
	農工	個數	80	54	24	50	179	134	93	
		%	13.0	8.8	3.9	8.1	29.2	21.8	15.1	
	服務業	個數	171	165	85	126	316	182	154	
		%	14.3	13.8	7.1	10.5	26.4	15.2	12.8	
	自由業/其他	個數	110	165	48	150	49	155	161	
		%	13.1	19.7	5.7	17.9	5.8	18.5	19.2	
	學生	個數	148	129	166	212	93	236	236	
		%	12.1	10.6	13.6	17.4	7.6	19.3	19.3	
婚姻狀況	未婚	個數	419	366	290	423	150	493	457	605.740***
		%	16.1	14.1	11.2	16.3	5.8	19.0	17.6	
	已婚	個數	482	340	113	293	803	442	381	
		%	16.9	11.9	4.0	10.3	28.1	15.5	13.3	
	其他	個數	6	2	1	6	1	23	1	
		%	15.0	5.0	2.5	15.0	2.5	57.5	2.5	
居住縣市	北部	個數	348	419	189	286	551	401	405	703.893***
		%	13.4	16.1	7.3	11.0	21.2	15.4	15.6	
	中部	個數	130	118	78	134	220	187	146	
		%	12.8	11.6	7.7	13.2	21.7	18.5	14.4	
	南部	個數	231	100	79	276	167	254	200	
		%	17.7	7.7	6.0	21.1	12.8	19.4	15.3	
	東部/離島	個數	217	67	24	38	12	66	87	

個人屬性		旅遊方式	都歷	花蓮	綠島	小野	八仙	三仙	秀姑	卡方值
		遊客中心	遊客中心						巒溪遊客中心	
國籍	國外地區	%	42.5	13.1	4.7	7.4	2.3	12.9	17.0	345.892***
		個數	7	22	43	28	5	95	15	
	台灣	%	3.3	10.2	20.0	13.0	2.3	44.2	7.0	
		個數	920	694	350	721	950	878	829	
	中國與港澳地區	%	17.2	13.0	6.6	13.5	17.8	16.4	15.5	
		個數	5	17	45	26	2	51	10	
亞洲及其他國家	%	3.2	10.9	28.8	16.7	1.3	32.7	6.4		
	個數	2	5	12	11	3	67	6		
		%	1.9	4.7	11.3	10.4	2.8	63.2	5.7	
		個數								

註：\*： $p < 0.05$ ；\*\*： $p < 0.01$ ；\*\*\*： $p < 0.001$

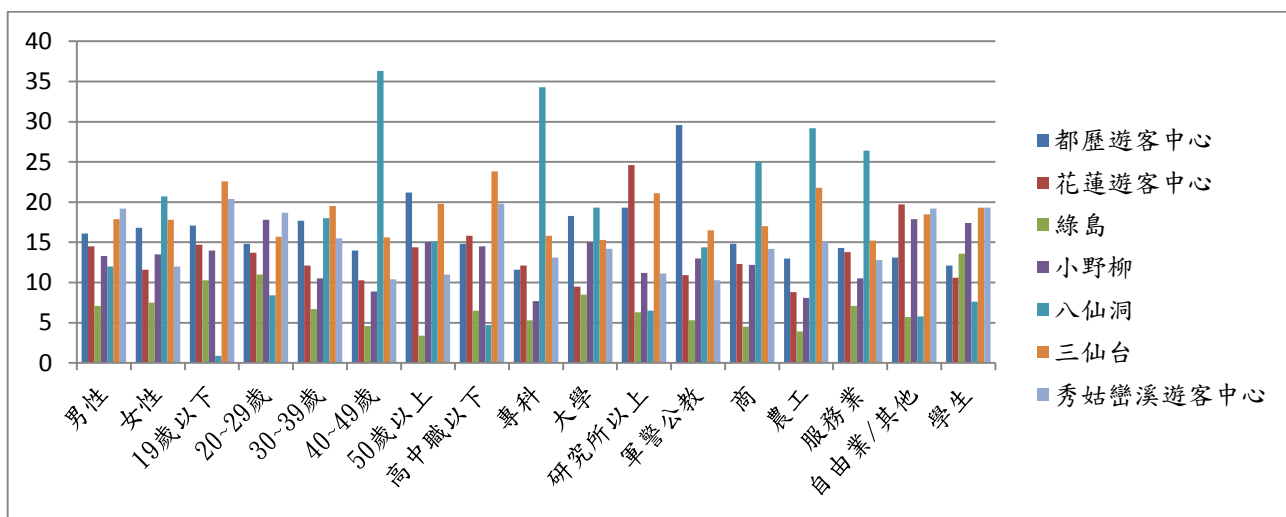


圖23 個人屬性與據點交叉分析-1

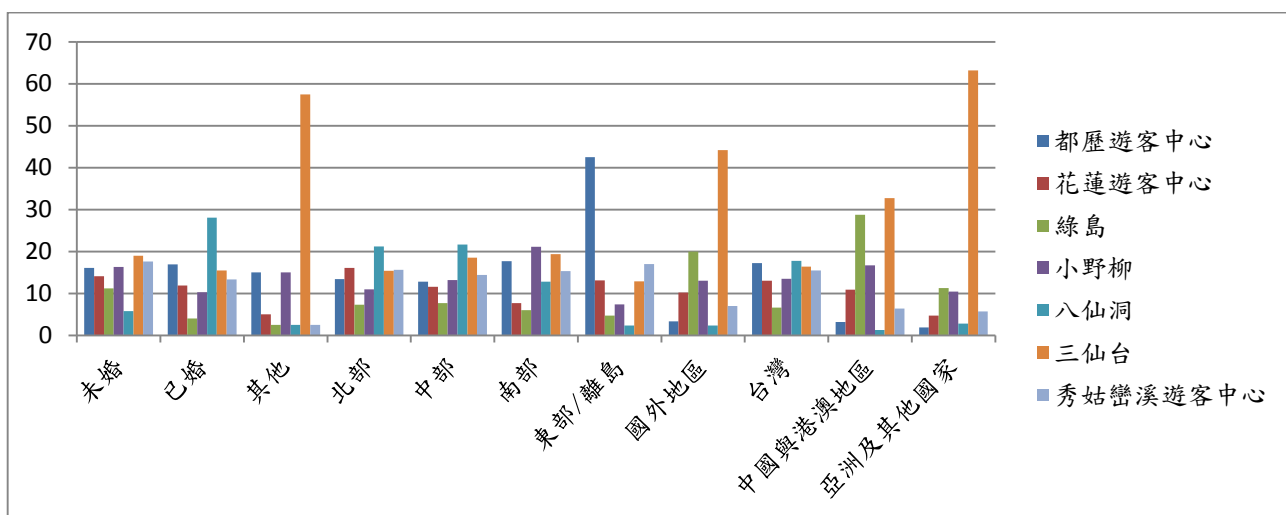


圖24 個人屬性與據點交叉分析-2

(六) 各據點與交通工具交叉分析表

由到景點後的交通工具來看，除了綠島以外，都歷遊客中心(65.2%)、花蓮遊客中心(61.1%)、小野柳(49.0%)、八仙洞(80.8%)、三仙台(50.7%)、秀姑巒溪遊客中心(62.0%)的受訪者皆以租賃/自用小客車為主要交通方式；而綠島受訪者的主要交通工具為機車(65.1%)，其次為自行車(20.1%)(表23)。

表23 各據點與交通工具交叉分析表

遊憩據點		旅遊方式		租賃/自用	機車	自行車	旅遊專車/遊覽車/箱型車/計程車	公共運輸系統	卡方值
		個數	%	小客車					
遊憩據點	都歷遊客中心	個數		606	80	23	163	57	1558.202***
		%		65.2	8.6	2.5	17.5	6.1	
	花蓮遊客中心	個數		439	150	20	100	9	
		%		61.1	20.9	2.8	13.9	1.3	
	綠島	個數		16	265	82	11	33	
		%		3.9	65.1	20.1	2.7	8.1	
	小野柳	個數		365	202	17	81	80	
		%		49.0	27.1	2.3	10.9	10.7	
八仙洞	個數		772	116	0	62	5		

遊憩據點		旅遊方式	租賃/自用 小客車	機車	自行車	旅遊專車/遊 覽車/箱型車 /計程車	公共運輸 系統	卡方值
		%						
三仙台	個數	%	80.8	12.1	0.0	6.5	0.5	
		個數	505	136	43	189	124	
秀姑巒 溪遊客 中心	個數	%	50.7	13.6	4.3	19.0	12.4	
		個數	531	90	81	127	27	
		%	62.0	10.5	9.5	14.8	3.2	

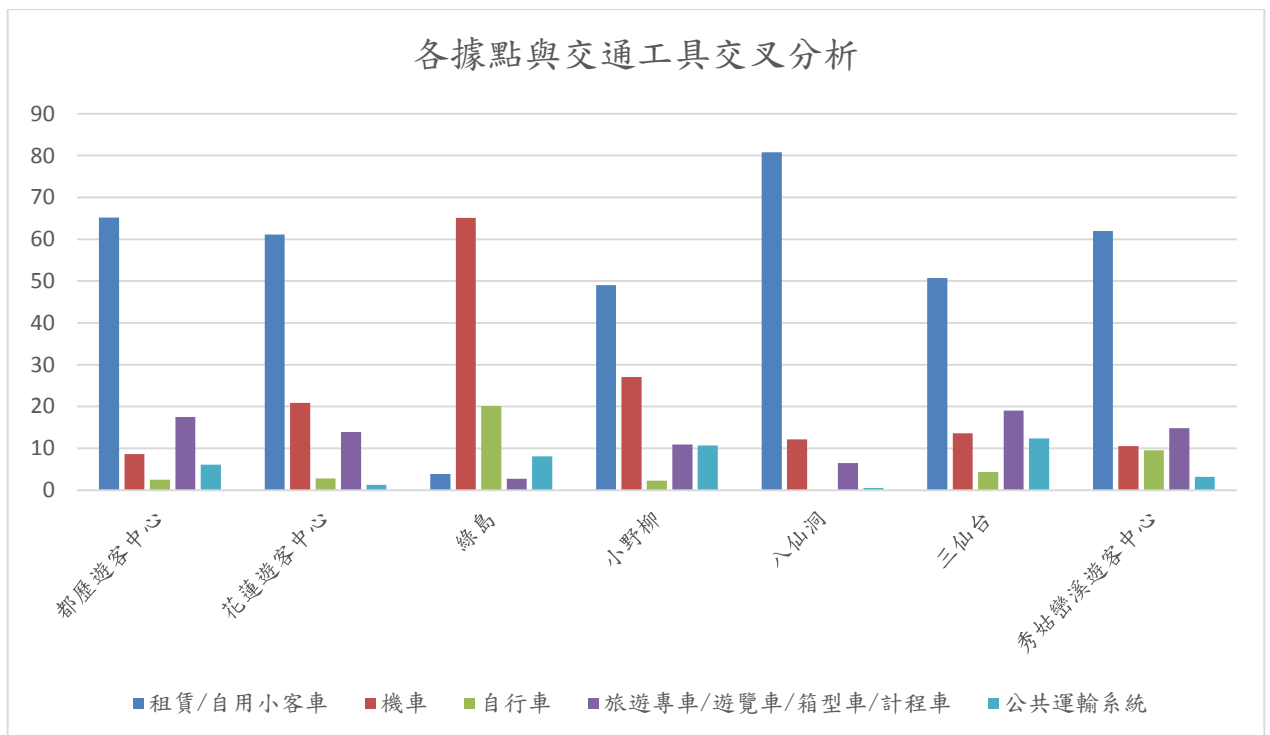


圖25 各據點與交通工具交叉分析表

### (七) 停留時間與各據點交叉分析

都歷遊客中心、花蓮遊客中心的受訪者主要以三天兩夜(39.3%、37.8%)為主，其次為一天以內(29.8%、23.1%)；綠島的受訪者以四天以上(48.9%)為最多，其次是三天兩夜(29.7%)；而小野柳、秀姑巒溪遊客中心的受訪者主要以三天兩夜(31.1%、47.8%)為主，其次是兩天一夜(28.7%、33.2%)，八仙洞則是以一



天以內(66.3%)的最多(表24)。

表24 各據點與停留時間交叉分析表

遊憩據點		停留時間		一天以內	兩天一夜	三天兩夜	四天以上	卡方值
		個數	%					
遊 憩 據 點	都歷遊客中 心	個數		276	175	364	111	1434.530***
		%		29.8	18.9	39.3	12.0	
	花蓮遊客中 心	個數		166	164	272	118	
		%		23.1	22.8	37.8	16.4	
	綠島	個數		44	43	121	199	
		%		10.8	10.6	29.7	48.9	
	小野柳	個數		149	216	234	153	
		%		19.8	28.7	31.1	20.3	
	八仙洞	個數		634	33	241	48	
		%		66.3	3.5	25.2	5.0	
	三仙台	個數		277	279	279	166	
		%		27.7	27.9	27.9	16.6	
	秀姑巒溪遊 客中心	個數		50	283	408	112	
		%		5.9	33.2	47.8	13.1	

註：\*： $p < 0.05$ ；\*\*： $p < 0.01$ ；\*\*\*： $p < 0.001$

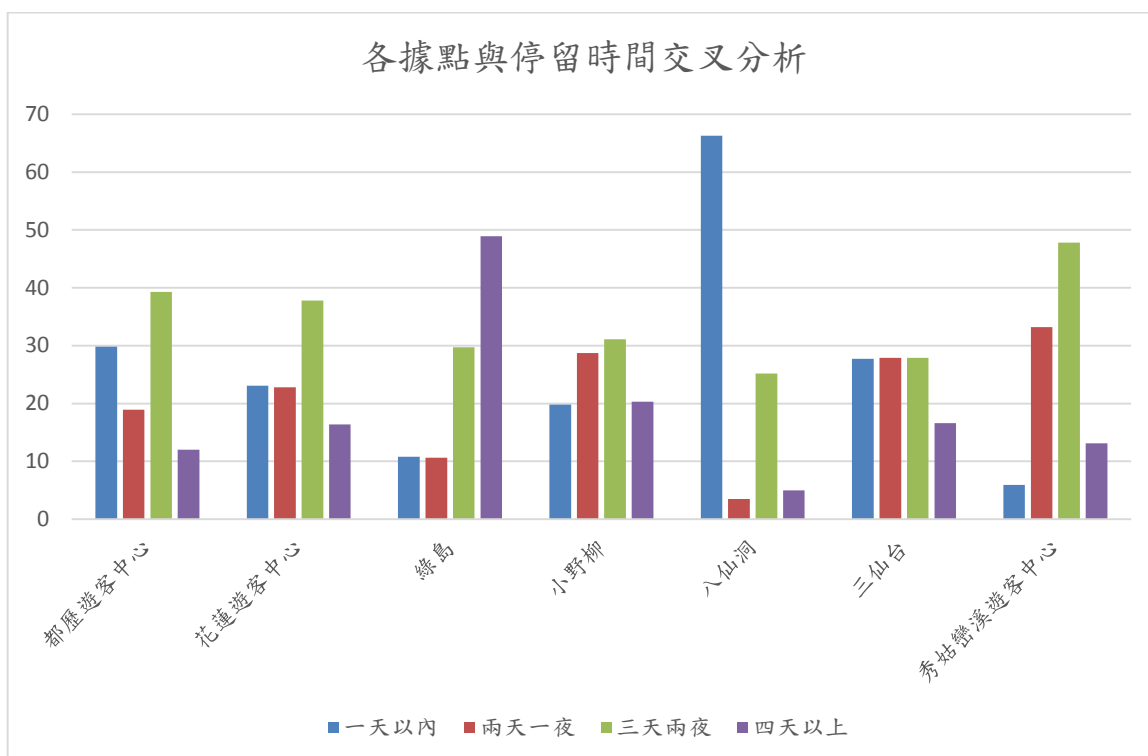


圖26 各據點與停留時間交叉分析

#### (八) 平日假日與停留時間交叉分析

由此可知，不管是平日還是假日都以三天兩夜(33.8~34.5%)為主，其次為一天以內(27.6~29.4%)，再其次為兩天一夜(20.4~22.2%)(表25)。

表25 平日假日與停留時間交叉分析表

		停留時間		一天以內	兩天一夜	三天兩夜	四天以上	卡方值
		個數	%					
平日 假日	平日	個數		779	575	973	497	11.394**
		%		27.6	20.4	34.5	17.6	
	假日	個數		814	616	936	407	
		%		29.4	22.2	33.8	14.7	

註：\*： $p < 0.05$ ；\*\*： $p < 0.01$ ；\*\*\*： $p < 0.001$

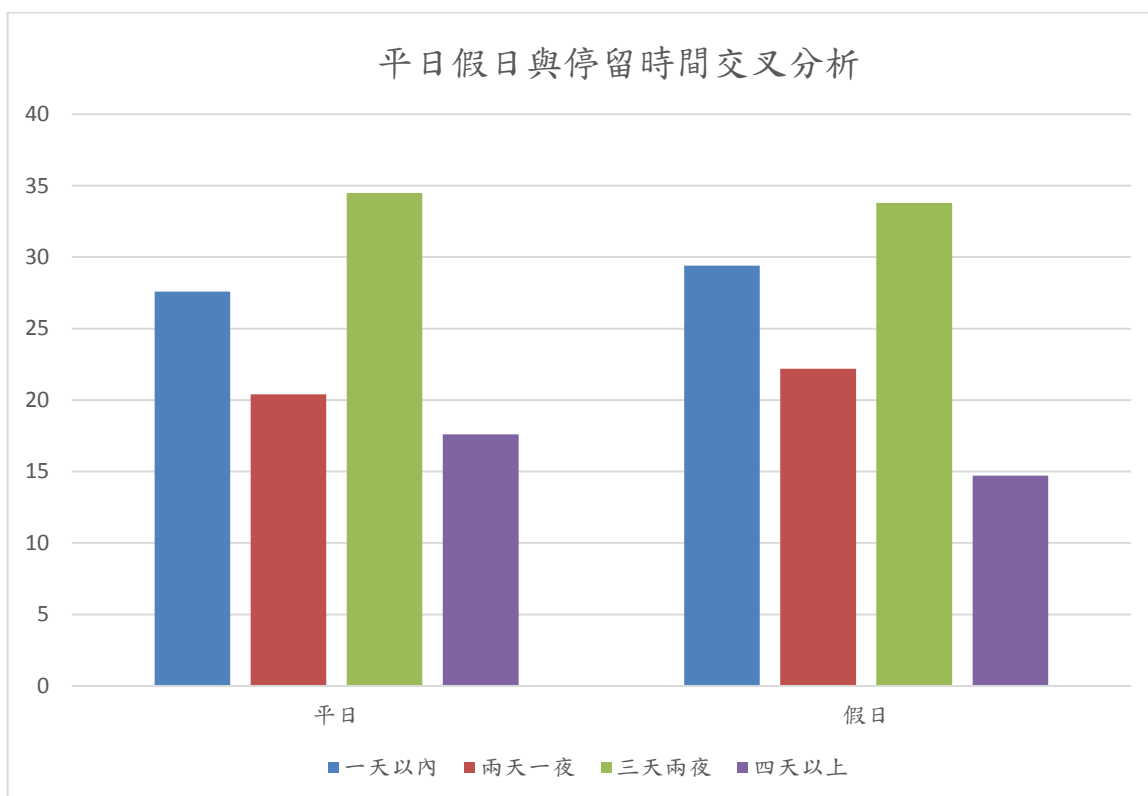


圖27 平日假日與停留時間交叉分析

#### (九) 個人屬性和滿意度的差異性分析

由個人屬性與滿意度的差異性分析來看，性別與職業在整體滿意度上有達顯著差異。由性別來看，男性(3.76)的滿意度高於女性(3.71)；由職業來看，軍警公教(3.77)的滿意度高於學生(3.75)、服務業(3.72)、自由業/其他(3.71)、農工(3.70)及商業(3.69)。

個人屬性和個別題項的滿意度除了職業為全部達顯著外，其它則是僅有部達顯著。由職業來看，自由業/其他業的滿意度較大部分的類別（包含：軍警公教、農工、商、服務業、學生等）來的低。由性別來看，男性除了景點內設計空間之外其他皆高於女性。由年齡來看 19 歲以下(3.80)、20 歲-29 歲(3.82)、30 歲-39 歲(3.80)的受訪者環境整潔之滿意度高於 40 歲-49 歲(3.74)、50 歲以上(3.72)；20 歲-29 歲(3.80)及30 歲-39 歲(3.77)的受訪者停車位數量之滿意度高於40 歲-49 歲(3.70)、50 歲以上(3.70)；19 歲以下

(3.75)、20歲-29歲(3.77)、30歲-39歲(3.75)的受訪者對景點內辦理之活動滿意度高於40歲-49歲(3.61)、50歲以上(3.65)。由教育程度來看，大學受訪者(3.85)對景點內之空間設計之滿意度高於高中職以下(3.78)、專科(3.82)及研究所以上(3.74)。由居住地來看，中區對環境整潔的滿意度略低於其它北南東離島、國外的受訪者；中部受訪者則對於提供之旅遊資訊服務(3.71)及景點內辦理的活動(3.69)之滿意度較低。最後比較國籍後發現，大陸與港澳地區的受訪者對於「景點內辦理的活動」的滿意度較國人來的低(3.63)，概因大陸與港澳地區參與景點內活動機會較少原故(表26)。

表26 個人屬性和滿意度的差異性分析

個人屬性		滿意度	服務人員之服務態度	景點內設施	景點內空間設計	景點內友善環境設施	引導指動標或線安排	環境美化綠化	環境整潔	停車位數量	廁所清潔程度	提供之旅遊資訊服務	景點內的辦理活動	整體上滿意程度
性別	男	3.88	3.81	3.80	3.79	3.78	3.83	3.80	3.77	3.75	3.79	3.75	3.76	
	女	3.86	3.79	3.80	7.77	3.75	3.82	3.76	3.73	3.72	3.71	3.69	3.71	
	T 值	2.355	0.992	0.346	1.349	3.107*	1.561	2.919*	3.161*	2.101	7.270***	4.206***	4.141***	
年齡	19歲以下	3.84	3.77	3.77	3.77	3.77	3.84	3.80	3.76	3.71	3.80	3.75	3.78	
	20-29歲	3.88	3.80	3.81	3.78	3.79	3.83	3.82	3.80	3.76	3.82	3.77	3.78	
	30-39歲	3.89	3.82	3.82	3.79	3.78	3.84	3.80	3.77	3.75	3.78	3.75	3.75	
	40-49歲	3.88	3.82	3.76	3.79	3.75	3.81	3.74	3.70	3.73	3.62	3.61	3.65	
	50歲以上	3.84	3.76	3.80	3.74	3.71	3.79	3.72	3.70	3.70	3.69	3.65	3.68	
	F 值	4.687*	4.349*	5.438***	2.074	6.219***	2.814	11.596** *	12.166***	3.256	46.638** *	21.563** *	18.927** *	
	事後檢定	30~39歲 >50歲以上	30~39歲、 40~49歲 >50歲以上	20~29歲、 30~39歲、 40~49歲 >50歲以上		20~29歲、 30~39歲 >50歲以上		19歲以下、 20~29歲、 30~39歲 >40~49 歲、50歲以 上	20~29歲、 30~39歲 >40~49 歲、50歲以 上		19歲以下、 20~29歲、 30~39歲 >40~49 歲、50歲以 上	19歲以下、 20~29歲、 30~39歲 >40~49 歲、50歲以 上	19歲以下、 20~29歲、 30~39歲 >40~49 歲、50歲以 上	

滿意度		服務人員之服務態度	景點內服務設施	景點內設計空間	景點內友善環境設施	引導指標或動線安排	環境美化綠化	環境整潔	停車位數量	廁所清潔程度	提供之旅遊資訊服務	景點內辦理的活動	整體上之滿意程度
個人屬性													
教育程度	高中職以下	3.85	3.78	3.78	3.78	3.76	3.82	3.78	3.74	3.75	3.81	3.77	3.78
	專科	3.88	3.82	3.82	3.77	3.72	3.80	3.73	3.70	3.71	3.66	3.63	3.67
	大學	3.88	3.81	3.85	3.79	3.78	3.83	3.79	3.77	3.74	3.73	3.71	3.73
	研究所以上	3.83	3.74	3.74	3.73	3.74	3.79	3.76	3.75	3.71	3.77	3.71	3.70
	F值	5.879**	6.728***	9.039***	2.926*	4.999**	2.908*	5.063**	5.366**	2.096	21.763** *	11.020***	11.052** *
	事後檢定	大學>研究所以上	專科、大學>研究所以上	大學>高中以下、專科、研究所以上	大學>研究所以上	大學>專科	大學>專科	大學>專科	大學>專科		高中職以下>大學>專科	高中職以下>大學、研究所>專科	高中職以下>大學專科、研究所
婚姻狀況	未婚	3.86	3.78	3.78	3.76	3.77	3.82	3.80	3.78	3.73	3.80	3.75	3.76
	已婚	3.88	3.82	3.82	3.80	3.76	3.82	3.76	3.73	3.73	3.69	3.67	3.70
	其他	3.87	3.82	3.82	3.78	3.79	3.82	3.86	3.86	3.86	3.84	3.83	3.83
	F值	1.663	7.812***	6.956**	5.787**	0.525	0.056	4.793**	8.919***	1.602	40.039** *	16.073***	12.384** *
	事後檢定		已婚>未婚	已婚>未婚	已婚>未婚		未婚>已婚	未婚>已婚		未婚>已婚	未婚>已婚	未婚>已婚	
職業	軍警公教	3.90	3.83	3.83	3.81	3.80	3.84	3.81	3.76	3.79	3.79	3.78	3.77
	農工	3.88	3.80	3.82	3.76	3.74	3.80	3.76	3.73	3.73	3.70	3.67	3.70
	商	3.89	3.81	3.82	3.81	3.78	3.84	3.77	3.73	3.74	3.68	3.65	3.69
	服務業	3.88	3.83	3.84	3.79	3.77	3.84	3.78	3.77	3.73	3.70	3.68	3.72

	自由業/其他	3.84	3.76	3.75	3.73	3.73	3.79	3.75	3.73	3.71	3.77	3.70	3.71
	學生	3.85	3.77	3.78	3.76	3.76	3.82	3.79	3.77	3.71	3.79	3.74	3.75
	F 值	5.185***	5.824***	7.364***	4.874***	4.040**	2.857	2.256	1.610	3.812**	11.919** *	7.663***	3.856**
	事後檢定	軍警公教>自由業與其他、學生	軍警公教、服務業>自由業與其他、學生	自由業與其他<軍警公教、農工、服務業	軍警公教、農工>自由業與其他	軍警公教>自由業與其他				軍警公教>自由業與其他、學生	農工、商、服務業<軍警公教、自由業與其他、學生	軍警公教>商、農工、服務業	軍警公教>農工
居住地	北部	3.88	3.81	3.81	3.78	3.76	3.83	3.78	3.75	3.74	3.73	3.70	3.72
	中部	3.86	3.79	3.80	3.74	3.74	3.81	3.74	3.71	3.69	3.71	3.69	3.71
	南部	3.87	3.81	3.80	3.79	3.77	3.82	3.79	3.76	3.75	3.77	3.72	3.74
	東部/離島	3.89	3.81	3.82	3.83	3.83	3.85	3.83	3.81	3.79	3.84	3.82	3.81
	國外地區	3.84	3.72	3.70	3.71	3.71	3.76	3.77	3.75	3.66	3.78	3.71	3.71
	F 值	1.654	2.412*	3.834**	5.845***	5.469***	2.568	4.726**	4.649	5.660***	10.465** *	6.311***	5.093***
	事後檢定			國外地區<北部、中部、南部、東部/離島	東部/離島>中區、國外地區	東部/離島>北區、中區、國外地區		東部/離島>中區		東部/離島>中區、國外地區	東部/離島>南區>北區、中區	東部/離島>北區、中區、南區	東部/離島>北區、中區
國籍	台灣	3.87	3.80	3.81	3.78	3.77	3.83	3.78	3.75	3.74	3.74	3.71	3.73
	中國與港澳地區	3.76	3.64	3.65	3.66	3.65	3.74	3.75	3.71	3.61	3.70	3.63	3.62

亞洲與其他 國家	3.91	3.85	3.80	3.80	3.77	3.83	3.77	3.79	3.76	3.88	3.82	3.81
F 值	9.175***	13.049** *	11.826** *	7.180**	5.683**	4.418*	0.388	0.09	6.382**	5.657**	3.910*	6.274**
事後檢定	中國與港澳地區<台灣、亞洲及其地區	中國與港澳地區<台灣、亞洲及其地區	中國與港澳地區<台灣、亞洲及其地區	中國與港澳地區<台灣、亞洲及其地區	中國與港澳地區<台灣	中國與港澳地區<台灣			中國與港澳地區<台灣、亞洲及其地區	中國與港澳地區、台灣<亞洲及其地區	中國與港澳地區<亞洲及其地區	中國與港澳地區<台灣、亞洲及其地區
平日	3.88	3.81	3.81	3.78	3.77	3.83	3.78	3.75	3.75	3.75	3.71	3.73
假日	3.87	3.79	3.79	3.78	3.76	3.81	3.78	3.75	3.73	3.74	3.71	3.73
T 值	1.051	1.921	1.599	0.125	0.592	1.765	-0.120	-0.126	1.556	1.569	0.157	0.211

註：\*:  $p < 0.05$ ; \*\*:  $p < 0.01$ ; \*\*\*:  $p < 0.001$



#### 四、遊憩據點質性資料呈現

針對「景點內辦理的活動」題項的部分，整理了受訪者提出的質性意見，包含增加腳踏車、提供住宿、安全標示等內容。詳細內容請參閱表 27。

表 27 景點內辦理的活動之質性意見彙整表

編號	意見
都歷	
44	路標不夠清楚
61	餐飲部動線標示須更明顯
64	故障設施立即刻修復
68	廁所環境需再加強
484	免費表演時段公布在官網明顯處
996	餐食的告知(商家)
1021	多宣傳
花蓮	
108	導覽多一點
110	非常好
113	停車位不足
559	遊客中心可增設投幣式澡點
1504	公廁內請裝掛勾，方便吊掛手提包
綠島	
617	問卷太長
1092	補水不易
小野柳	
117	保持就好，感恩惜福
155	店家熟食較少
672.	有些許垃圾
704	停車位數量不足
705	車位太少
732	景點宣傳
1188	公廁衛生紙未及時補充
2537.	岩石入口區標明岩石種類

編號	意見
三仙台	
256	廁所整潔
288	開放路線旁的燈
299	問卷題目太多
334	希望停車位可以多一點
355	多點賣吃的店
876	可酌收門票
1302	坐車、坐船、門票能照殘障法執行
1303	殘障車位不能收費
1304	鼎東 8181 站牌往玉里不清楚
1310	免停車費
1332	殘障車位不能收費
1334	殘障車位不能收費
1338	指示牌標示
1826	垃圾桶太少

另外，問卷最後提出了三個開放試題項，包含最滿意、最不滿意以及其他意見，這部分意見彙整結果如後所述。最滿意的部分多數是提到：風景優美、空氣清新、服務人員親切熱情、軟硬體設備良好、環境舒適、交通順暢、廁所乾淨、遊客中心資訊豐富...等。不滿意的部分則是提及：廁所太少、軟硬體設備不足（像是：DM 不夠、沒冷氣、收訊不佳等）、天氣太熱、問卷太複雜、服務設施不足（像是：商店太少、指標不清、施工地點多等）、交通問題（動線規劃、公共運輸、費用太貴、停車位不足等）、消費與提款問題（費用太高、沒有 ATM 等）、景點垃圾、蚊子野狗太多等。建議事項則有提到新增或加強美食與景點介紹、提供完善天氣狀況資訊、問卷設計簡單一些、保持現有環境及多種樹、改善及增加交通運輸、廁所清潔再加強、進行驅蚊、增加垃圾桶、飲水機、用餐點、ATM 據點及遮蔭等。

詳細的內容可參閱表 28、29 與表 30。

表 28 遊憩景點滿意之質性意見彙整表

面相	問卷編號	內容
風景/景觀	9	環境優美
	36	風景優美
	44	風景多
	69	景點優美
	118	風景優美
	124	風景美
	128	風景很棒
	136	小野柳
	161	環境優美
	172	三仙台
	178	風景優美
	257	景色優美
	260	乾淨
	277	環境優美
	287	景色優美
	288	風景很美
	292	花東
	299	風景美
	303	風景乾淨
	306	風景
	309	景色優美、三仙台海邊
	310	風景美、空氣清新
	345	景點
	466	景點
	352	雲漂亮
	355	風景美
	357	景觀漂亮
	457	景觀壯觀
	463	乾淨整潔
	464	風景優美
	475	環境
	478	風景環境
	481	風景優美
	482	風景美

面相	問卷編號	內容
風景/景觀	483	很漂亮
	484	八仙洞的靈岩洞
	496	空氣好
	498	風景好
	504	風景美
	505	很壯觀
	506	很壯觀
	516	景觀太美
	516	環境整潔超棒的
	518	空氣、環境、生態都維持得很棒
	519	風景優美
	521	風景優美、好停車
	614	風景很漂亮
	660	綠島的人和美麗的風景
	666	風景
	674	海景
	678	海景
	686	風景
	690	風景
	700	風景
	703	風景
	714	風跟太陽
	715	風景
	721	風景
	727	環境優美
	729	風景
	805	環境乾淨優美
	814	環境
	819	景觀優美
	821	風景美
	835	環境
	838	溫泉、原生態
	839	景點漂亮、氣氛佳
	840	環境優美、整潔
	844	三仙台
	849	風景美、免門票、維護得宜

面相	問卷編號	內容
風景/景觀	850	環境
	852	環境整潔
	856	環境優美、人親切
	859	自然美景
	864	風景優美、服務和善
	870	風景
	870	風景
	872	空間寬敞、乾淨
	873	風景很漂亮
	875	風景很好
	876	風景優美
	964	風景優美
	965	風景優美
	967	風景美
	972	風景優美
	973	風景優美
	976	風景美
	995	好山好水
	997	風景好
	1002	風景
	1012	自然風光
	1022	風景漂亮
	1027	風景美
	1035	乾淨的環境，人情溫暖
	1041	環境步道清潔、優美，用心維護景觀
	1044	環境舒適
	1047	石梯坪
	1051	各處景色皆迷人，很棒
	1052	景色優美
	1060	風景很讚令人印象深刻
	1061	有海，很漂亮
	1067	風景無敵
	1068	好山好水
	1069	風景優美
	1071	風景優美
	1074	風景美

面相	問卷編號	內容
風景/景觀	1082	風景優美
	1109	風景美麗
	1138	風景
	1142	環境乾淨
	1166	環境
	1267	三仙台
	1275	風景優美
	1276	環境乾淨
	1289	三仙台
	1299	空氣好、風景佳，台東人都很善良、熱情
	1301	風景點多
	1302	三仙台
	1303	三仙台
	1308	風景
	1313	自然景觀太棒，石頭又超多
	1314	三仙台
	1319	環境優美，服務人員親切
	1329	風景
	1332	三仙台
	1334	三仙台
	1435	環境整潔
	1436	東部海岸線
	1437	三仙台
	1438	三仙台
	1442	三仙台
	1449	風景美
	1451	風景優美
	1459	三仙台
	1466	三仙台
	1468	海岸沿海
	1469	三仙台
	1475	都歷、成功
	1476	風景好
	1479	三仙台
	1482	風景優
	1485	景色優美

面相	問卷編號	內容
風景/景觀	1487	風景
	1493	風景優美
	1496	三仙台
	1498	美麗吸睛
	1501	風景很漂亮
	1508	太魯閣、東部海岸
	1525	風景
	1529	人文環境
	1535	環境優美
	1536	風景優美
	1537	風景優美
	1544	空氣好，很放鬆
	1550	風景優美
	1567	空氣好
	1571	風景
	1599	自然風景
	1602	美景、人文史蹟、風土民情
	1752	三仙台風景很美
	1625	人文、風景
	1634	海真的很美
	1641	風景很美
	1660	海
	1768	海岸線的風景
	1769	好山好水，好熱情
	1775	乾淨
	1776	乾淨
	1782	風景美
	1785	卑南、小野柳
	1786	風景
	1787	三仙台
	1796	山海景色
	1803	風景美
	1805	環境
	1816	景觀優美
	1817	風景很漂亮
	1818	享受大自然



面相	問卷編號	內容
風景/景觀	1825	三仙台
	1924	環境清潔
	1929	風景
	1942	環境、人情、風景
	1958	風景優美
	1960	風景優美，選擇多樣
	1972	風景美
	1973	三仙台
	1975	三仙台
	1986	三仙台
	1988	三仙台
	1990	風景優美
	2000	風景優美
	2005	地方乾淨度夠
	2014	環境整潔
	2015	環境優異
	2017	風景優美，服務態度優
	2018	風景優美，服務態度佳
	2025	風景優美
	2039	優質的地方，視野超讚
	2062	綠島
	2071	熱氣球
	2072	生態
	2103	比基隆的野柳漂亮
	2104	三仙台
	2126	很美
	2151	風景優美
	2159	風景漂亮
	2165	小野柳、伯朗大道
	2167	風景優美、服務很好
	2243	景觀美麗
	2246	乾淨環境
	2254	環境整潔
	2256	三仙台
	2260	石梯坪
	2269	景色優美

面相	問卷編號	內容
風景/景觀	2277	風景
	2278	乾淨
	2279	海景
	2280	太平洋的海岸線
	2284	太魯閣、三仙台
	2292	遠眺三仙台美景，一覽無遺，看日出好地點
	2298	環境乾淨
	2305	環境優美
	2306	風景美
	2315	景觀
	2344	好山好水，空氣好
	2346	金樽
	2348	沿海風景
	2357	石梯坪
	2361	風景優美
	2376	風景好
	2382	風景景觀
	2401	鹿野
	2404	鹿野
	2410	海岸線
	2412	海洋公園
	2444	美景
	2459	風景優美，建築優美
	2464	風景優美
	2474	風景好
	2476	風景很美
	2486	乾淨舒適
	2491	風景宜人
	2492	休閒氣氛、人、空氣、海水
	2502	環境
	2511	風景好
	2521	風景美
	2523	美麗
	2524	景點優美
	2525	風景很美
	2532	景點美、乾淨、有冷氣

面相	問卷編號	內容
風景/景觀	2550	海真的很美
	2565	風景漂亮、空氣好
	2597	風景優美
	2716	三仙台
	2717	風景
	2753	風景
	2798	景色優美
	2800	景色優美、服務親切，給遊客賓至如歸的感受
	2805	風景美麗
	2807	風景優美
	2808	風景優美
	2809	風景優美
	2811	風景優美
	2813	環境優美
	2821	風景美、服務人員態度佳
	2832	風景甚美
	2834	環境優美
	2851	風景優美
	2852	風景區的廁所很乾淨、風景很美
	2853	風景優美
	2854	風景優美
	2870	風景優美
	2871	風景優美
	2872	風景優美
	2874	風景優美
	2875	風景優美
	2877	風景優美
	2878	風景優美
	2884	風景優美、環境乾淨
	2891	海岸風景美麗
	2908	風景優美
	2924	海景優美
	2947	風景優美、空氣好無汙染
	2983	風景優美
	2984	風景很美、遠離塵囂
	2994	風景優美、人熱情、空氣好、魚多、替代役帥
	2998	風景優美

面相	問卷編號	內容
風景/景觀	2999	風景優美
	3001	風景優美、適合放鬆
	3002	風景優美
	3005	風景優美
	3010	風景優美
	3014	風景好、人員親切
	3015	風景優美
	3020	風景優美
	3047	風景優美
	3048	風景優美
	3049	風景優美
	3054	風景優美
	3060	風景優美
	3072	風景優美
	3073	景色優美、環境保持得很棒
	3082	風景很美
	3093	風景優美
	3094	風景優美
	3095	風景優美、露營區很棒
	3107	景色優美、服務親切
	3115	風景優美
	3116	風景優美
	3128	風景優美
	3165	風景優美
	3171	風景優美、環境乾淨、服務員熱情
	3194	風景優美
	3241	風景優美
	3247	風景優美
	3255	風景優美
	3279	風景優美
	3281	風景優美
	3282	風景優美
	3362	風景優美
	3374	風景優美
	3375	風景優美
	3377	風景優美
	3414	風景優美

面相	問卷編號	內容
風景/景觀	3420	風景優美
	3434	風景優美、當地人親切友善
	3436	風景優美
	3444	風景優美
	3461	風景優美、人親切
	3474	服務人員態度佳、風景優美
	3496	風景優美
	3507	風景優美
	3520	旅客服務、風景優美
	3533	風景優美
	3534	風景優美
	3541	風景優美
	3544	自然景觀
	3550	夜遊觀星、環境乾淨、風景優美
	3557	風景優美
	3558	風景優美
	3562	風景優美
	3568	風景優美，有休息的地方
	3683	風景優美
	3685	風景優美
	3731	景點優美
	3734	風景優美
	3930	風景優美
	3933	風景優美
	4093	風景優美
	4111	風景優美
	4112	風景優美
	4236	適合拍照、風景優美
	4237	風景優美
	4250	風景優美
	4266	風景優美
	4289	風景優美
	4290	風景優美
	4292	風景優美
	4294	清幽
	4295	風景優美
	4296	風景優美

面相	問卷編號	內容
風景/景觀	4305	風景優美
	4311	風景優美
	4327	看海、風景優美、服務人員友善
	4339	保留了自然景觀讓我們可以欣賞，道路整理的舒適好走
	4349	風景優美
	4355	海岸奇岩
	4380	風景優美
	4381	風景優美
	4382	風景優美
	4383	風景優美
	4394	風景優美
	4398	風景優美、服務人員親切
	4413	風景優美
	4422	乾淨、風景優美
	4424	風景優美、環境乾淨、服務熱情
	4682	環境優美
	4717	風景優美、服務很好
	4724	風景優美
	4726	風景優美
	4774	風景優美
	4809	風景優美
	4821	風景優美
	4825	服務員熱心介紹、風景優美
	4835	風景優美
	4838	自然景觀
	4857	廁所乾淨、景觀優美，適合一家人走路看海
	4866	風景優美
	4890	露營區、化妝室、風景優美
	5251	風景優美，令人放鬆
	5253	風景優美
	5292	風景優美
	5298	服務親切、風景優美
	5299	服務親切、風景優美
	5314	風景及環境衛生
	5323	歷史景觀，好山好水
	5342	風景優美

面相	問卷編號	內容	
風景/景觀	5347	風景優美	
	5349	風景優美，廁所乾淨	
	5351	風景很美	
	5362	環境品質優	
	5367	風景優美，景觀自然，步道規劃好	
	5372	風景優美，人員親切，設備用心	
	5388	風景優美	
	5390	風景佳	
	5392	風景佳，服務佳	
	5399	風景優美，服務親切	
	服務人員	5	內部服務員親切可愛
		16	服務人員
		36	服務親切
43		服務態度良好	
104		服務人員精神可嘉	
165		遊客中心服務人員介紹當地地質景觀	
174		服務親切	
175		服務	
179		受傷謝謝包紮	
181		服務人員很友善，很棒	
293		服務態度非常優，熱心，非常主動，超棒	
297		服務親切	
302		服務品質優	
356		服務員	
465		人員親切	
493		服務人員專業、親切	
496		服務親切	
560		志工很和善，空間寬，舒適	
585		親切友善	
624		服務人員態度優良很棒	
640	服務人員親切		
653	服務人員非常主動、熱誠		
662	服務台人非常親切		
670	服務人員親切		
680	各項服務皆很貼心，便民		
690	服務人員態度良好		
710	服務人員親切，有位置提供明信片書寫及資料查詢		

面相	問卷編號	內容
服務人員	727	服務人員介紹優質的景點，很棒
	815	服務人員態度
	837	商店街及遊客中心服務親切
	880	服務人員親切
	997	服務好
	1017	介紹詳細
	1030	服務人員
	1065	服務
	1073	服務人員親切，非常好
	1097	服務人員非常熱誠
	1098	服務人員
	1099	服務好
	1106	服務
	1112	服務熱誠主動
	1113	服務台親切
	1116	服務熱情
	1118	服務棒
	1138	服務親切
	1139	服務人員親切
	1149	服務人員親切
	1166	人員解說、親切
	1181	服務好
	1276	遊客中心陳小姐解說清楚、親切
	1277	服務
	1279	服務人員友善
	1320	服務人員服務態度
	1321	服務人員態度親切
	1328	服務
	1446	服務人員親切有禮
	1473	服務良好、親切
	1482	服務好
	1495	服務中心
	1508	服務人員親切
	1521	很親切，不拘束
	1525	服務
	1530	工作人員的態度熱情有度
	1535	景點介紹(導覽人員)



面相	問卷編號	內容
服務人員	1541	服務人員
	1552	服務人員親切
	1559	服務很好
	1559	服務非常優質
	1563	服務人員主動介紹、熱心
	1564	服務很好
	1570	服務都很客氣，很有禮貌
	1578	服務非常主動熱情
	1600	服務人員好熱心
	1603	服務人員熱誠親切
	1604	服務人員主動熱誠
	1605	服務人員非常棒
	1608	服務人員態度親切、和藹可親
	1609	服務人員專業
	1624	服務態度很親切
	1625	導覽
	1626	志工待人親切
	1636	服務人員親切
	1643	服務人員親切
	1649	服務非常好
	1650	服務親切
	1651	服務多元與耐心解說
	1654	服務態度良好
	1658	詳細介紹、親切態度
	1659	服務人員親切
	1673	客服親切有禮、熱情，很有人情味
	1761	親切
	1937	服務人員
	1990	服務人員解說親切
	1998	服務
	2009	服務人員熱情
	2012	服務人員介紹詳細
	2025	服務人員態度親切
	2026	導覽詳細
	2027	人員的詳細說明
	2031	服務人員友善、親切
	2080	服務台人非常熱心

面相	問卷編號	內容
服務人員	2087	服務
	2102	親切的服務人員，詳細的介紹
	2123	遊客中心服務親切
	2132	服務台服務親切
	2136	服務好
	2247	服務佳
	2249	服務好
	2252	服務態度
	2300	三仙台服務台人員
	2305	服務態度好
	2310	服務人員
	2376	服務好
	2387	服務好
	2428	場內導覽
	2438	服務人員親切
	2439	服務人員熱心介紹景點展區
	2467	服務非常優
	2470	服務人員有禮親切
	2479	導覽
	2481	服務態度
	2487	遊客中心人很親切
	2511	服務人員非常熱心
	2518	服務人員親切
	2522	優美的服務
	2528	服務很棒
	2534	服務台小姐熱誠、美麗
	2540	服務台小姐服務好
	2555	服務棒
	2562	服務親切
	2572	服務中心的小姐態度非常好
	2576	小野柳櫃台服務很好
	2583	最用心的服務
	2585	服務台服務親切
	2586	小野柳服務台服務優異
	2587	遊客中心服務貼心
	2589	服務台小姐

面相	問卷編號	內容
服務人員	2702	服務人員
	2703	服務人員很熱情
	2718	服務親切熱情
	2744	服務人員親切
	2796	服務很好
	2797	工作人員態度親切
	2803	服務態度佳
	2810	服務很好
	2812	解說員親切且詳實
	2820	服務人員態度親切
	2934	服務好
	2938	人很友善
	2988	人很熱情
	2991	人很友善
	2992	服務熱誠
	3012	服務人員非常棒
	3021	服務人員熱誠主動
	3024	服務態度良好
	3033	服務中心服務貼心
	3039	服務非常熱誠
	3043	服務人員非常熱誠
	3068	服務台小姐熱心介紹，又有專業知識
	3079	服務人員推薦好玩的地方很多
	3089	解說很熱情
	3106	服務人員態度極佳
	3113	服務人員很讚、解說人員很詳細
	3114	導覽員親切
	3117	志工很好
	3177	態度親切、主動介紹
	3222	服務人員邱子嚶熱心解說
	3250	態度親切
	3252	服務人員好
	3256	旅遊資訊、服務人員邱子嚶態度親切
	3258	服務員主動親切
	3259	服務態度佳
	3291	服務優
	3373	服務態度

面相	問卷編號	內容
服務人員	3443	服務人員親切
	3471	服務親切
	3474	服務人員態度佳、風景優美
	3500	服務人員熱誠介紹
	3513	服務人員非常熱心
	3536	服務員親切
	3537	服務人員態度佳
	3553	服務態度良好
	3566	服務非常棒
	3686	服務態度親切，解說詳盡完整
	3690	急救設備齊全、服務人員(邱子嚶)細心
	3823	服務人員親切
	3847	服務人員
	3903	導覽人員態度佳
	3948	詳細介紹良好
	3949	服務人員朱潔小姐很熱情
	3951	朱潔的導覽
	4090	服務態度好
	4278	景點工作人員熱心服務
	4334	遊客中心的服務人員態度很好、提供專業充足的資訊
	4336	服務人員親切
	4373	服務人員很熱情
	4379	服務台小姐很熱心介紹很多景點
	4383	服務台黃小姐熱心介紹景點
	4415	服務人員友善
	4423	服務親切
	4548	服務人員親切、步道設施優
	4772	親切的服務人員
	4811	服務態度佳
	4825	服務員熱心介紹、風景優美
	4859	服務人員態度佳
	4865	服務親切
	5010	貼心服務
	5046	服務親切
	5099	服務親切、風景優美
	5192	人員親切
	5211	服務人員熱情

面相	問卷編號	內容
服務人員	5298	服務親切、風景優美
	5299	服務親切、風景優美
	5315	態度親切
	5356	服務人員很貼心
	5358	遊客中心服務人員態度很好
	5356	解說清楚
	5394	服務員很好
	5395	遊客中心服務很棒
硬體/軟體設備	5	外圍景觀及設施
	126	設施(步道)新穎、乾淨
	128	動線規劃好、無障礙空間很友善
	151	公廁均有紙巾
	152	公共場所乾淨清潔
	161	廁所乾淨
	162	廁所乾淨
	256	休息地區多
	261	廁所整潔
	269	有盥洗間可使用(熱水)，手機供充電
	301	遊客中心設施完善
	460	設施完善
	471	設計規劃充電的洗手台，座椅的設計很棒
	548	廁所很乾淨
	667	有腳踏車休憩站
	874	殘障坡道
	1021	設施好，綠化好
	1075	硬體設施
	1288	廁所乾淨
	1309	景點內服務設施
	1312	廁所環境維持得很乾淨
	1505	廁所
	1530	設備齊全
	1584	有單車可使用
	1771	停車場
	2049	廁所很人性
	2105	廣播聲音好聽
	2113	廁所乾淨
	2114	遊客中心內溫度舒適

面相	問卷編號	內容
硬體/軟體設備	2291	有飲水機
	2341	廁所乾淨
	2352	廁所
	2384	管理處廁所乾淨，尤其是金樽
	2387	設備不錯
	2399	廁所乾淨
	2445	設備及展示區
	2479	告示
	2717	遊客中心有飲水機
	2873	有空調設備
	3167	環境設備與人員棒
	3202	景點標示清楚
	3254	景點內空間設計
	3257	指標明確、景點豐富
	3367	B1互動設施、星空劇場
	3415	有介紹歷史史前文化與多媒體互動、環保佈署
	3441	廁所
	3460	空間設計
	3690	急救設備齊全、服務人員(邱子嚶)細心
	4076	服務中心冷氣涼
	4136	景色硬體設備提升，服務人員依舊笑臉迎人，感受如同回家
	4411	廁所很乾淨，另外遊客中心有提供免費充電服務
	4412	指標清楚
	4539	景點資訊服務很讚
	4548	服務人員親切、步道設施優
	4720	使用先進科技，兼具環保和互動
	4721	景點內的服務設施，衝浪體驗很棒，咖啡館的飲料好喝
	4856	廁所乾淨
	4861	廁所乾淨
	4890	露營區、化妝室、風景優美
	5024	廁所改善許多、有茶水
	5199	廁所乾淨
	5297	廁所乾淨
5366	算乾淨，殘障步道很方便引領參觀動線	
5637	導覽資訊充足	

面相	問卷編號	內容	
交通	151	導引交通車輛	
	257	公車請加開	
	552	交通希望能多方便些	
	859	台灣好行班次增加，到離時刻更準時	
	1826	台東市公車太少，未能配合台東車站到站班次	
	2167	交通巴士班次可再增加	
	2250	班次可再增加	
	2299	公車班次	
	2346	交通不便	
	2444	交通	
	2474	有公車	
	2525	希望有旅遊大巴直達各個風景區	
	2705	建議 1-3 時之間增加一班次，2 點多的	
	4778	交通	
	其他	6	適合親子同遊
		7	適合親子同遊
		13	東部人做事風格與西部人有差異
41		台東都很棒	
42		全部	
56		都歷國家觀光中心	
68		友善	
84		沿岸部有休憩區	
91		親切	
92		芭崎眺望臺	
110		海星	
118		親切	
123		水	
163		有台灣好行車方便到這些地區	
189		各景點連接好	
300		有活動	
472		好玩	
522		餵魚	
540		遊客中心	
547		交通便利	
620	沒有人為打擾		
651	風土人情		
652	旅客服務中心		

面相	問卷編號	內容
其他	679	乾淨
	682	人
	684	人
	690	人情
	698	人
	722	部落
	730	乾淨、用心、友善
	731	撿到遺失物，非常快找到失主，感謝
	960	簡介
	962	展演場
	974	遊戲
	1010	區內主題
	1047	東海岸服務中心
	1064	人
	1094	當地人文風情
	1140	遊憩區規劃與設計(加路蘭)
	1149	有特色
	1188	整體環境清潔，指示清楚
	1288	沒有違法攤販
	1310	原住民的風味仍保留著
	1463	人
	1464	都歷本部海岸管理處本部
	1469	東海岸管理處
	1482	好停車
	1484	台東遊客中心
	1522	綠美化
	1527	安排清楚
	1549	人為破壞少
	1594	大哥的店
	1602	食物
	1617	沒什麼垃圾環境良好
	1674	舒適感
	1806	很有人情味
	1924	交通便利
	1940	客服中心
	1987	旅遊品質
	2022	清爽時光



面相	問卷編號	內容
其他	2081	潛水
	2088	租車方便
	2380	互動影片
	2386	都歷遊客中心
	2388	看電影
	2444	友善的人
	2463	公車方便
	2465	公共運輸駕駛服務
	2471	主人友好
	2489	出借腳踏車
	2502	交通
	2542	遊客中心
	2544	收費便宜
	2569	在地人情
	2577	陸海空線很方便
	2705	有台灣好行的客運不錯
	2813	環境優美
	2834	環境優美
	2849	乾淨舒適
	2852	風景區的廁所很乾淨、風景很美
	2856	景點多、維護好
	2857	環境乾淨、親切、動線清楚
	2879	環境整潔、非常舒適、視野很好
	2880	乾淨、視野好
	2925	寬敞、整潔、規劃完整
	2935	環境乾淨
	2948	景觀台
	2985	海上休閒活動
	2994	純樸
	2995	遊客中心提供休息時間
	3017	朝日溫泉
	3046	好玩
	3063	遊客中心有很多知識
	3069	環境整潔
	3121	遊客中心，關於景區導覽內容
	3202	景點標示清楚
	3254	景點內空間設計

面相	問卷編號	內容
其他	3257	指標明確、景點豐富
	3292	三仙台
	3415	有介紹歷史史前文化與多媒體互動、環保佈署
	3442	旅遊資訊
	3493	海浪
	3501	朝日溫泉
	3503	朝日溫泉
	3518	朝日溫泉
	3521	空氣品質
	3531	燈塔
	3542	可租借腳踏車
	3546	燈塔
	3547	小長城
	3548	乾淨
	3549	乾淨
	3569	環境、活動與文化深度皆高品質
	3684	環境維護
	4095	三仙台
	4235	可以拿文件夾
	4275	太魯閣讓我放鬆
	4276	七星潭
	4277	七星潭
	4294	清幽
	4329	感謝夜訪活動的王與蘇幫忙
	4364	沒有汙染
	4393	很整齊
	4539	景點資訊服務很讚
	4553	住宿、溫泉
	4554	朝日溫泉、鐵花村
	4720	使用先進科技，兼具環保和互動
	4796	說明清楚
	4881	環境乾淨
	4882	環境乾淨
	5046	東管處
	5199	廁所乾淨
	5206	遊戲區
	5264	清潔

面相	問卷編號	內容
其他	5297	廁所乾淨
	5301	環境整潔
	5303	環境乾淨
	5304	環境乾淨、規劃完善
	5305	規劃完善
	5380	環境乾淨，停車方便，導覽人員非常專業講解
	5637	導覽資訊充足

表 29 遊憩景點不滿意之質性意見彙整表

面相	問卷編號	內容
垃圾問題	189	清潔度
	256	整潔問題
	670	垃圾太多
	721	有小垃圾
	880	有丟棄垃圾
	1099	垃圾太多
	1106	環境保護差
	1277	不是很清潔
	2350	石梯坪海邊漂流物應盡速清除，以免颱風來時汙染擴大
	2753	有垃圾在風景區、沙灘
	3898	三仙台有小蛇、海濱公園雜草太多
	4591	垃圾很多
	5342	漁港髒亂
服務人員	13	太堅持己見
	189	環境介紹未完整
	1300	鼎東客運往池上的司機很兇
	2744	維修時間在旅遊旺季
	5388	公車司機服務能有待改善
硬體/軟體設備	9	飲水機沒水
	44	路標不清楚、車速太怪
	49	公共廁所
	64	海濱公園引道設施故障待修
	104	假日人會較多，多媒體應提早修復
	261	停車位太少

面相	問卷編號	內容
硬體/軟體設備	288	路線太短
	660	晚上多處沒路燈
	674	路線指示和告示牌明確度
	819	廁所可以再提升
	873	紀念章都長一樣，要有自己的
	1065	停車位
	1087	船太晃
	1275	停車位太少
	1298	公共殘障廁所沒有紙巾
	1567	沒有租借腳踏車的地方
	1960	停車位不足
	2088	廁所太少
	2315	部分廁所衛生
	2387	地下室冷氣不涼
	2428	停車位
	2521	路面不平
	2523	沒有販賣機
	2702	修橋
	2867	星空館冷氣太冷
	3444	硬體設備
	3552	好多地方沒冷氣
	3568	公廁有點少
	3823	沒有換零錢機器，需親自到櫃台，不太方便
	4384	遊客中心燈光有點暗
	5297	WIFI
	5314	損壞的步道遲遲未修復
	交通	151
152		交通不便
257		交通不便
287		公車班次很少
299		地點太遠
345		交通壅塞
620		有時車太多
849		交通不便
859		無汽車駕駛者交通不便利
1069		交通不便(一定要開車)
1071		火車票難訂

面相	問卷編號	內容
交通	1299	車子都開很快
	1301	交通不便
	1525	交通便利性
	1599	交通
	1769	交通不方便
	1826	台灣好行車次太少
	1929	塞車
	2126	交通較不便
	2300	班次太少
	2301	班次太少
	2463	景點間隔遠
	2474	交通不便
	2525	交通不便利
	2705	班次太少
	2870	交通較不便
	2938	交通較不便利
	2983	交通不便
	3001	路不平
	3002	路面不平
	3020	沒公車
	3048	路不平
	3060	路不平
	3115	公車等很久
	3116	交通不便
	3362	交通不方便
	3373	車輛安排(太早收班)
	3507	路不平
	4095	山路沒路燈對初遊者較不方便(六十石山)
	4821	往綠島船沒開
	5004	巴士車次不夠
	5292	騎車的人不太遵守交通規則
	5390	交通不便
問卷設計	28	問卷字太小
消費問題	189	八仙洞停車收費需有制度
	260	小吃部
	306	賣家多樣性
	471	餐飲可以多點選擇

面相	問卷編號	內容	
消費問題	660	淡季店家幾乎不開	
	856	美食不足	
	1157	停車收費	
	1267	露營收費太高	
	1302	委外經營景點收費高，不便民，且不提供臨時洗澡(如：小野柳)	
	1303	殘障車位不能收費	
	1332	委外經營點收費太高	
	1334	殘障車位收費	
	1806	初鹿牧場的門票不合理	
	1988	露營點收費太貴	
	2081	吃的地方比較少	
	3222	販售商店銷售人員態度需再改進	
	3256	三仙台旁之餐飲中心服務人員態度可再提升、中心外之桌面再加強清潔	
	3491	港口旁的機車出租店	
	3531	機車出租店	
	3548	東西貴	
	3549	東西貴	
	3569	消費金額太高	
	天氣/氣候	178	風很大
		352	天氣不好
821		風大，下雨時間太多	
1082		風很大	
2087		天氣	
2159		天氣不好	
2167		氣候不佳	
2481		有點熱	
2797		天氣太熱	
2798		天氣太熱	
2832		天氣太熱	
2876		天氣太熱	
2908		天氣太熱	
2996		天氣太熱、設施不多、馬路不平	
2998		天氣太熱、馬路不平	
3050		天氣好熱	
3067	天氣很熱、冷氣故障，電扇吹不涼		

面相	問卷編號	內容
天氣/氣候	3072	天氣太熱
	3094	天氣太熱
	3194	天氣太熱
	3281	天氣太熱
	3374	天氣很熱
	3375	天氣很熱
	3414	天氣太熱
	3933	天氣太熱
	4235	下雨
	4311	天氣差
	4349	風太大
	4364	天氣太熱
	4393	下雨封閉
	4394	天候影響行程
	4424	天氣太熱，乘涼處太少
其他	466	表演時段再多一些
	484	八仙洞的乾元洞、土地公洞。
	682	部落
	727	被狗追
	838	鐵皮屋到處都是
	1098	生態保育差
	1787	初鹿牧場
	1816	蚊子多
	1817	蚊子多
	1825	初鹿牧場
	2097	上下船時，完全沒排隊，沒人管理，也沒有排隊動線，需要改進
	2580	有蚊子
	2988	飲料店少
	2994	腳踏車太少
	3010	連接中國的網路不強
	3015	露營場地欠缺規劃、費用太高，非常不方便
	3046	很多沙
	3165	測速太多
	3259	手機訊號
	3292	八仙洞
	3382	八仙洞有人占用廟地

面相	問卷編號	內容
其他	3493	食物浪費
	3496	綠島的香蕉太貴
	3499	民宿老闆態度不佳
	3503	碼頭(富岡碼頭秩序太亂)
	3521	機車數量、與人文素質
	3533	車亂繞
	3534	人太多
	3537	雜誌內容太單調，只有單車雜誌
	3546	富岡漁港
	3547	朝日溫泉
	3550	富岡漁港
	3558	朝日服務中心不開門，不給水喝
	3561	沒有水果與很少蔬菜
	3684	用餐不便
	3686	能吃正餐的商家較少
	3692	石梯坪
	4076	整修時間長
	4382	被流浪狗追
	4383	流浪狗出現狂吠
	4554	台東觀光夜市
	4826	美食街，沒有看頭，中午用餐不便

表 30 遊憩景點建議事項之質性意見彙整表

面向	編號	內容
硬體/軟體設備	161	植物、石頭旁可以加解說牌
	165	地質景觀區規地及景觀物標示說明可再明確些
	178	停車位增多。
	189	有損壞地區需維修、可吸引到更多遊客
	287	加建自行車道
	288	多些步道
	559	廁所極乾淨，若能增設淋浴設備，將更能服務多元的旅行者；可以請小旅者留一部自己的小車放在模型上，如同漂書的概念
	1027	停車格太少
	1075	硬體設施
	1277	多宣傳，樓梯加裝扶手



面向	編號	內容	
硬體/軟體設備	1976	飲水機加裝	
	2088	單車多設置幾台	
	2521	可增設販賣機	
	2523	路邊販賣機	
	2544	多個涼亭	
	2717	用一些傘、沙灘椅可以放在海邊	
	2753	貼警告標語	
	2798	冷氣能開強點	
	2800	購物能刷卡就夠完美了	
	2812	冷氣可在冷些	
	2857	空調設備再加強	
	2873	冷氣太冷	
	2988	遮陽處再多些	
	3032	希望公路上晚上有燈	
	3067	燈光昏暗	
	3086	親子廁所太少	
	3199	多設置垃圾桶	
	3259	增設無線上網	
	3362	增設多點遮陽處	
	3823	增設換零錢機	
	3847	廁所可架設烘手機不用浪費衛生紙	
	4401	停車位規劃	
	4411	廁所建議可以做一個掛勾方便遊客掛包包或提袋	
	4426	補水地方增加	
	4861	可以多一些指標	
	交通	151	導引交通車輛
		257	公車請加開
		552	交通希望能多方便些
		859	台灣好行班次增加，到離時刻更準時
		1826	台東市公車太少，未能配合台東車站到站班次
		2167	交通巴士班次可再增加
2250		班次可再增加	
2299		公車班次	
2346		交通不便	
2444		交通	
2474		有公車	
2525	希望有旅遊大巴直達各個風景區		

面向	編號	內容	
交通	2705	建議 1-3 時之間增加一班次，2 點多的	
	2983	加強交通公共運輸	
	2993	腳踏車可以再多點	
	3116	多點巴士	
	3436	交通改善、可提供坐車方便性。	
	3564	希望能增設Ubike	
	3684	加開觀光巴士的班次	
	4268	訂車票不易	
	4591	船班可大一些，暈船太慘	
	5265	公車太少	
	規劃整治	306	可考慮特定風景區禁菸
		514	人變少，品質就變好
		727	請勿讓流浪狗到處走，該放置狗籠管理或拴起來
		869	對動物保護區有禁止遊客不能餵食之處要多宣導
876		可酌收門票，維護景觀	
880		宣導垃圾處理並加重罰	
1021		宣傳加強	
1267		露營收費減少	
1301		各景點間能有接駁車或腳踏車租借服務	
1302		小野柳收費高，有洗澡設施卻不提供，只提供露營使用	
1303		殘障車位不能收費	
1332		小野柳收費高，洗澡設施不提供	
1334		殘障車位不能收費	
1536		請改善小黑蚊問題	
1754		施工地方太多，要小心開車	
1816		有些廁所蚊子很多	
1825		要維持衛生	
1988		委外經營管理景點收費太高，且需符合殘障法規	
2052		希望能刷國民旅遊卡	
2461		導覽觀光	
2463	景點間隔遠		
2500	整合配套，鼓勵綠能		
2744	維修應選擇在淡季		
2889	三部影片只放到第一部太可惜		
2925	開放旅遊住宿服務，相信一定會客滿，地點太好了		
2989	路可以平一些		

面向	編號	內容
規劃整治	2996	馬路鋪平
	2998	馬路鋪平
	3001	馬路鋪平
	3002	馬路鋪平
	3015	好好規劃露營場地、制定合理收費
	3031	問卷問題過多
	3043	問卷問題過多
	3047	多設休息站
	3060	路平專案
	3075	問卷問題太多
	3222	用餐桌椅需定時清潔巡視一下
	3255	水源增加
	3292	八仙洞可多安排不同設施
	3373	台灣好行為了景點停10~15分鐘(區別一般公車)，如此不必自行開車，而落實環保節能旅遊。請增設國民旅遊卡刷卡。
	3507	把路弄平
	3521	旅遊人數控管、居住環境共同維護、商業法規與成立之合法性。
	3546	規劃上下船的動線，且不應該讓計程車停在上下來客區攬客。
	3558	多設休息站
	3569	SWOT分析向望東發處重新檢核
	3686	增設多點商家
	3690	若能在各景點安排二維條碼(QR code)方便手機客
	3712	難以處理正餐
	3898	爭取更精緻化的綠美化
	4076	用晚上的時段整修
	4295	希望整修快點完成
	4329	希望活動能持續舉辦
	4347	希望可刷國旅卡
	4355	多些當地的明信片、塗鴉、手繪
	4382	可否報環保局處理狗的事件
	4383	這樣的地方不該有一群流浪狗
	4394	兩天能規劃備案活動
	4842	停車收費方式標示不清，應註明採人工收費
	4856	豆腐岩在哪?
	4890	要是有人員導覽更好

面向	編號	內容
規劃整治	5264	多做介紹
	5390	好滑
	5388	多些提升在職訓練
	5367	新增英文問卷
	5366	英文版問卷，有些設施好像壞了沒修好，所以遊客中心沒什麼活動
	5315	App介紹

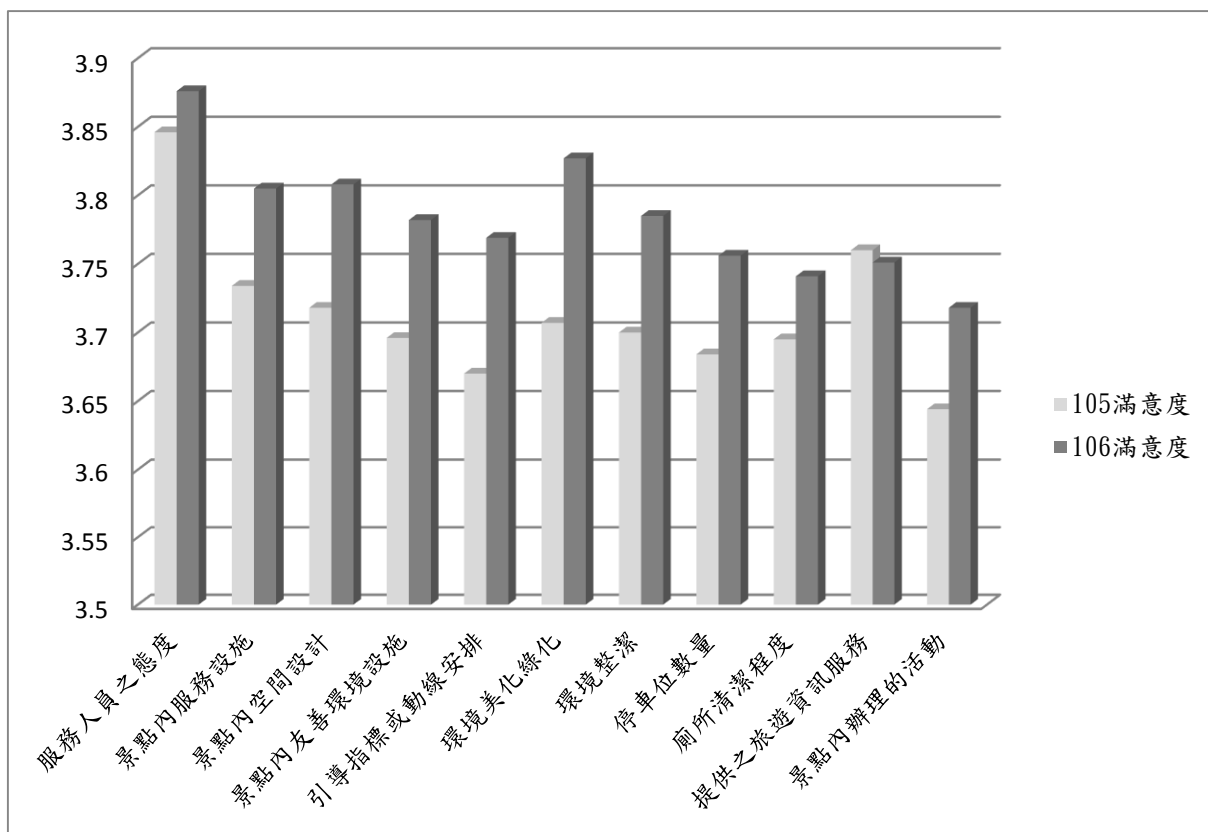
## 陸、 106年與105年滿意度差異性分析

依105年與106年滿意度比較分析發現，除「提供之旅遊資訊服務」項目未達顯著標準以外，其他滿意度選項106年度高於105年，顯現遊客滿意度在106年感受認知受到肯定與正向認同，因此服務品質較105年度提昇。

表 31 105年與106年滿意度差異分析

題號	題項	年份	平均值	標準差	t值	F值
1	服務人員之態度	105	3.846	0.371	-3.755	56.187***:
		106	3.876	0.331	-3.617	
2	景點內服務設施	105	3.734	0.455	-7.349	198.433***:
		106	3.805	0.400	-7.041	
3	景點內空間設計	105	3.718	0.463	-9.217	307.367***:
		106	3.808	0.396	-8.757	
4	景點內友善環境設施	105	3.696	0.469	-8.503	255.036***:
		106	3.782	0.416	-8.177	
5	引導指標或動線安排	105	3.670	0.482	-9.564	312.486***:
		106	3.769	0.425	-9.170	
6	環境美化綠化	105	3.707	0.457	-12.795	574.306***:
		106	3.827	0.380	-12.039	
7	環境整潔	105	3.700	0.460	-8.506	244.628***:
		106	3.785	0.417	-8.237	
8	停車位數量	105	3.684	0.485	-6.607	119.873***:
		106	3.756	0.460	-6.490	
9	廁所清潔程度	105	3.695	0.469	-4.347	60.955***:
		106	3.741	0.451	-4.291	
10	提供之旅遊資訊服務	105	3.760	0.431	0.913	3.062:
		106	3.751	0.435	0.916	
11	景點內辦理的活動	105	3.644	0.486	-5.731	114.051***:
		106	3.718	0.450	-5.570	

註：\*:  $p < 0.05$ ; \*\*:  $p < 0.01$ ; \*\*\*:  $p < 0.001$



註：

- 表中非常滿意、滿意、不太滿意、非常不滿意之百分比，均為扣除無意見重新計算而得。
- 平均值計算方式為將4分:非常滿意，3分:滿意，2分:不滿意，1分:非常不滿意

圖28 105年與106年滿意度差異分析

## 柒、 結語

本章節針對研究調查結果進行結語與相關建議。

本報告動態資料為106年1月至12月遊客滿意度調查與相關基本資料調查，調查對象主要集中在三仙台、小野柳與八仙洞三個景點；滿意度部份，由個人屬性與滿意度的差異性分析來看，性別與職業在整體滿意度上有達顯著差異，同時平均值皆高於3，滿意度得分皆高於90分以上，顯現受訪遊客對遊憩景點滿意度皆持正向支持，特別是在服務人員態度、環境美化綠化、景點內服務設與空間設計部份最高，顯現在軟體服務管理上備受肯定，值得給予肯定。

其次，在遊客屬性部份與其他旅遊統計變項交叉分析部份，調查發現，個人屬性與旅遊方式的交叉分析，性別、年齡、教育程度、職業別、婚姻狀況、居住縣市與國籍有達顯著差異；個人屬性與同行人數交叉分析看，年齡、教育程度、職業別、婚姻狀況、居住縣市與國籍有達到顯著差異有達到顯著差異。個人屬性與出發地主要交通工具交叉分析看，年齡、教育程度、職業別、婚姻狀況、居住縣市與國籍有達到顯著差異。個人屬性與景點旅遊主要交通工具交叉分析看，年齡、職業別、婚姻狀況與居住縣市有達到顯著差異。顯現未來可以針對上述不同族群進行區隔行銷與推廣，藉以提昇遊客旅遊滿意度。

旅遊原因部份，分別為親友推薦、景觀優美；次要因素包含親友推薦、景觀優美、品嚐美食、交通便利、部落觀光；再次前來考量原因，以親友推薦、景觀優美、品嚐美食、交通便利、順道而來為主要前五項；其中由主要原因與



遊客個人屬性交叉分析發現，年齡、教育程度、職業、婚姻狀態、居住地和國籍具顯著差異；由國籍來看，大陸及港澳地區有將近八成受訪者是因為景觀優美所以前來，亞洲及其它國家則是因為親友推薦為主要的。

最後，本研究進一步針對105年與106年滿意度進行分析發現，結果發現，106年度相關滿意度衡量指標，除「提供之旅遊資訊服務」項目未達顯著標準持平以外，其他滿意度選項106年度皆高於105年，顯現遊客滿意度在106年感受認知受到肯定與正向認同，服務品質較105年度提昇，因此管理單位在服務品質滿意度部份的努力值得讚許。

## 附件一 問卷內容

調查日期： 年 月 日(  平日  假日 )

地點： \_\_\_\_\_

### 親愛的遊客，Nga'ayho(阿美族語“你好”之意)：

歡迎您蒞臨東部海岸國家風景區旅遊，本管理處轄區包括東部海岸(北起花蓮大橋南至小野柳)，秀姑巒溪(瑞穗至大港口)，及綠島等範圍。為加強各項軟、硬體旅遊服務，建構友善的旅遊環境，提供遊客更優質的旅遊品質，特規劃此問卷，您所填各項資料本處當予以保密，謝謝您抽空填寫本問卷。

敬祝 身體健康、萬事如意

交通部觀光局東部海岸國家風景區管理處 敬上

### 【旅遊決策】

- 請問您這次的旅遊方式是？  
 ① 家族旅遊  ② 親子旅遊  ③ 情侶  ④ 親友結伴  ⑤ 機關/團體  ⑥ 個人
  - 請問您這次旅遊同行人數約\_\_\_\_人。
  - 請問您這次旅遊的規劃方式為  ① 自行規劃  ② 旅行社規劃
- 請問您這次從出發地到花東旅遊主要利用的交通工具(交通方式)是：  
① 自小客車 ② 機車 ③ 自行車 ④ 旅遊專車(觀光巴士、郵輪式列車)  
⑤ 中/大型遊覽車 ⑥ 箱型車/計程車 ⑦ 租賃 ⑧ 公、民營客運 ⑨ 臺灣好行接駁  
⑩ 火車 ⑪ 船舶 ⑫ 飛機 ⑬ 其他\_\_\_\_\_ (請說明)
  - 從出發地到花東的主要交通工具：\_\_\_\_\_ (請填寫上列代號)
  - 目前所在這個景點旅遊的主要交通工具：\_\_\_\_\_ (請填寫上列代號)
- 請問您選擇到此旅遊的原因？(最多可選3項，並請排序)  
① 親友推薦 ② 景觀優美 ③ 品嚐美食 ④ 交通便利 ⑤ 順道而來 ⑥ 運動健身  
⑦ 部落觀光 ⑧ 文化巡禮 ⑨ 宗教活動 ⑩ 距離遠近考量 ⑪ 假期長短考量  
⑫ 團體安排 ⑬ 配合國民旅遊卡措施 ⑭ 行銷推廣活動或節慶表演節目 ⑮ 其他\_\_\_\_\_ (請說明)  
主要：\_\_\_\_\_；次要\_\_\_\_\_；再次要\_\_\_\_\_ (請填寫上列代號)
- 請問您是從何處蒐集此次旅遊資訊？(可複選)  
 ① 報紙  ② 電視  ③ 廣播  ④ 親友告知  ⑤ 本處官網、網頁  ⑥ 社群、論壇  
 ⑦ 文宣海報  ⑧ 其他\_\_\_\_\_
- 請問您此次旅遊之消費金額約為多少(含交通住宿)？(單位：元/人)  
 ① 0-1000  ② 1001-2000  ③ 2001-4000  ④ 4001-8000  ⑤ 8001 以上，約\_\_\_\_\_。

### 【遊憩行為】

- 請問您這次旅遊，在東部海岸國家風景區內預計停留多少時間？  
 ① 半天(少於4小時)→跳過2.題  ② 1天(4小時以上)不過夜→跳過2.題  
 ③ 2天1夜  ④ 3天2夜  ⑤ 4天3夜  ⑥ 5天及以上，約\_\_\_\_天。
- 請問您這次旅遊的住宿方式是？(可複選)  
 ① 旅館/飯店  ② 民宿  ③ 露營  ④ 親友家(含自家)  ⑤ 其他\_\_\_\_\_ (請說明)
- 請問您對東部海岸國家風景區或目前所在這個景點在下列項目上的滿意度是：

項目	非常滿意	滿意	不滿意	非常不滿意	沒意見或無此項目
(1)服務人員之服務態度	<input type="radio"/>	<input type="radio"/>	<input type="radio"/> _____	<input type="radio"/>	<input type="radio"/>
(2)景點內服務設施	<input type="radio"/>	<input type="radio"/>	<input type="radio"/> _____	<input type="radio"/>	<input type="radio"/>
(3)景點內空間設計	<input type="radio"/>	<input type="radio"/>	<input type="radio"/> _____	<input type="radio"/>	<input type="radio"/>
(4)景點內友善環境設施 (如多功能廁所、坡道、專用通道、 專用停車位、愛心鈴、電動門、電 梯、專用盥洗室、緊急按鈴)	<input type="radio"/>	<input type="radio"/>	<input type="radio"/> _____	<input type="radio"/>	<input type="radio"/>
(5)引導指標或動線安排	<input type="radio"/>	<input type="radio"/>	<input type="radio"/> _____	<input type="radio"/>	<input type="radio"/>
(6)環境美化綠化	<input type="radio"/>	<input type="radio"/>	<input type="radio"/> _____	<input type="radio"/>	<input type="radio"/>

項目	非常滿意	滿意	不滿意	非常不滿意	沒意見或無此項目
(7)環境整潔	<input type="radio"/>	<input type="radio"/>	<input type="radio"/> _____	<input type="radio"/>	<input type="radio"/>
(8)停車位數量	<input type="radio"/>	<input type="radio"/>	<input type="radio"/> _____	<input type="radio"/>	<input type="radio"/>
(9)廁所清潔程度	<input type="radio"/>	<input type="radio"/>	<input type="radio"/> _____	<input type="radio"/>	<input type="radio"/>
(10)提供之旅遊資訊服務	<input type="radio"/>	<input type="radio"/>	<input type="radio"/> _____	<input type="radio"/>	<input type="radio"/>
(11)景點內辦理的活動 (如_____活動，由訪員填入 調查訪問當日活動名稱)	<input type="radio"/>	<input type="radio"/>	<input type="radio"/> _____	<input type="radio"/>	<input type="radio"/>
(12)整體上之滿意程度	<input type="radio"/>	<input type="radio"/>	<input type="radio"/> _____	<input type="radio"/>	<input type="radio"/>

4. 請問東部海岸國家風景區或目前所在這個景點是您第幾次到訪？

- ①第1次→跳過4.1、4.2題 ②第2次 ③第3次 ④第4次 ⑤第5次以上

4.1 請問距離上次到訪時間是：

- ①半年以內 ②半年~1年以上 ③1~2年以內 ④2~3年以內 ⑤3年以上

4.2 請問您認為東部海岸國家風景區或目前所在這個景點整體服務品質與您上次到訪比較是：

- ①改善很多 ②稍有改善 ③差不多 ④較差 ⑤不知道/無意見

### 【個人基本資料】

1. 性別：

- ①男 ②女 ③其他

2. 年齡：

- ①11歲(含)以下 ②12~14歲 ③15~19歲 ④20~24歲 ⑤25~29歲  
⑥30~39歲 ⑦40~49歲 ⑧50~59歲 ⑨60~69歲 ⑩70歲及以上

1. 教育程度

- ①國小及以下 ②國(初)中 ③高中職 ④專科 ⑤大學 ⑥研究所及以上

2. 職業別

- ①公 ②商 ③軍警 ④農 ⑤教 ⑥工 ⑦服務業 ⑧自由業  
⑨學生 ⑩其他\_\_\_\_\_

3. 婚姻狀況

- ①未婚 ②已婚 ③其他

4. 請問您居住縣市

- ①新北市 ②台北市 ③台中市 ④台南市 ⑤高雄市 ⑥桃園市  
⑦宜蘭縣 ⑧新竹縣/市 ⑨苗栗縣 ⑩彰化縣 ⑪南投縣 ⑫雲林縣  
⑬屏東縣 ⑭台東縣 ⑮花蓮縣 ⑯澎湖縣 ⑰連江縣 ⑱金門縣  
⑲嘉義縣/市 ⑳基隆市 ㉑國外地區

5. 請問您是國人，還是來自其他國家或地區遊客？

- ①國人 ②中國大陸 ③香港、澳門 ④新加坡、馬來西亞  
⑤日本 ⑥韓國 ⑦泰國、印尼 ⑧美國、加拿大  
⑨歐洲 ⑩紐澳 ⑪其他國家(地區)\_\_\_\_\_ (請說明)

6. 如果有機會，請問您是否想再重遊東部海岸國家風景區一次嗎？①是 ②否：\_\_\_\_\_ (請說明)

7. 請問您是否會推薦東部海岸國家風景區給您的親朋好友嗎？①是 ②否：\_\_\_\_\_ (請說明)

### 【其他意見】(請訪員紀錄旅客對東部海岸國家風景區最滿意和最不滿意的感受及其他建議事項)

- ①最滿意的地方：\_\_\_\_\_
- ②最不滿意的地方：\_\_\_\_\_
- ③建議事項：\_\_\_\_\_ (請說明)

~~問卷到此結束，謝謝您的填寫~~

## 附錄二 工作人員概述

計畫主持人		
姓名	最高學歷	經歷
張凱智	國立東華大學自然資源與環境學系觀光休閒管理組博士	<p><u>現職：</u></p> <ul style="list-style-type: none"> <li>-臺東大學文化資源與休閒產業學系副教授</li> <li>-勞動部多元就業方案績優單位評審委員</li> <li>-勞動部多元就業方案輔導委員</li> <li>-交通部觀光局好客民宿評鑑委員</li> <li>-勞動部職訓局飲料調製技術人員乙丙級監評</li> </ul> <p><u>經歷：</u></p> <ul style="list-style-type: none"> <li>-臺東大學文化資源與休閒產業學系系主任</li> <li>-國立空中大學臺東、花蓮學習指導中心觀光課程面授兼任教師</li> <li>-國立東華大學國際企業管理系兼任教師</li> <li>-臺東大學推廣教育中心主任</li> <li>-臺灣觀光學院 觀光休閒系、餐飲管理系主任、廚藝系主任</li> <li>-花蓮縣政府 觀光推展委員會委員</li> <li>-教育部技職司 商業類科高職觀光科課程編定總綱起草委員</li> <li>-臺灣民俗村行銷 企劃室主任</li> </ul> <p><u>近三年研究計畫執行：</u></p> <ul style="list-style-type: none"> <li>-106 年度農委會林務局林業發展計畫地質公園駐點解說人員培訓計畫 主持人</li> <li>-101~106 年度臺東縣政府就業市場發展趨勢與職訓需求調查計畫 主持人</li> <li>-2014.8-2016.7 科技部-國科會整合型計畫 主持人 部落永續觀光發展運作機制與模式建立-以普悠瑪鄰近部落個案為例 (105-2621-M-143 -001 )</li> <li>-2013.8-2014.7 科技部—一般型研究計畫(個別型) 主持人 建構影響社區觀光發展態度關係之模式-以社會交換理論與社會資本為基礎 (103-2410-H-143 -014 -)</li> <li>-2013.8-2014.7 科技部-國科會整合型計畫 主持人 部落永續觀光發展運作機制與模式建立-以普悠瑪鄰近部落個案為例 (NSC 103-WFA0-H-000-52)</li> <li>-2012.8-2013.7 國科會—一般型研究計畫(個別型) 主持人 社區觀光發展態度關係模式-整合與建立-以花東縱谷三個社區為例 (NSC 101-2410-H-278 -003)</li> </ul>

聯絡方式

電子信箱：kai88@nttu.edu.tw

電話：0955-574511      089-517844

住址：95092 臺東市大學路二段369 號 國立臺東大學文化資源與休閒產業學系

## 研究助理

姓名	最高學歷	經歷
劉冠廷	國立臺灣 東源學 大與系 學休學 士生	現職： -國立臺東大學文化資源與休閒產業學系 大學部學生
梁力元	國立臺灣 東源學 大與系 學休學 士生	現職： -國立臺東大學文化資源與休閒產業學系 大學部學生